

November 2024

Arbeitsmarkt, Bevölkerung und Umwelt

Monatsbericht

Aktuelle Informationen der Statistikstelle der Stadt Salzgitter sowie weitere Veröffentlichungen finden Sie online auf:

<https://www.salzgitter.de/rathaus/statistik.php>



Alle statistischen Monatsberichte der Stadt Salzgitter finden Sie online auf:

<https://www.salzgitter.de/rathaus/monatsbericht.php>



Dokumentation

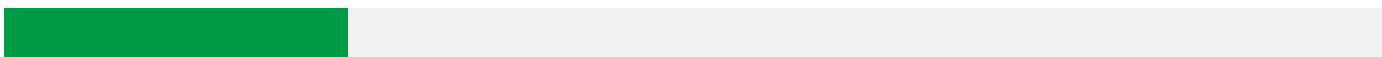
Ausgabe Juli 2024:	Tabellen 2.8 u. 2.9 - Aufnahme der detaillierten Berichterstattung über SZ-Lebenstedt
Ausgabe Februar 2024:	Tabelle 4.6 - Anpassung des Grenzwertes für Schwefeldioxidbelastung entsprechend 39. BImSchV
Ausgabe Januar 2024:	Tabelle 2.7 - Aufnahme der Berichterstattung über Haushalte (Haupt- und Nebenwohnsitze)

Herausgeber:
Stadt Salzgitter
Referat für Wirtschafts- und Europa-
angelegenheiten
Postfach 100680
38206 Salzgitter

Auskunft und Beratung:

Dietmar Halmich
Telefon: 05341/839-3461
E-Mail: Dietmar.Halmich@Stadt.Salzgitter.de

Jens Neubauer
Telefon: 05341/839-4006
E-Mail: Jens.Neubauer@Stadt.Salzgitter.de



Inhaltsverzeichnis

1	Zusammenfassung	1
1.1	Bevölkerung	1
1.2	Arbeitsmarkt	1
2	Bevölkerung	2
2.1	Entwicklung	2
2.2	Stand und Bewegung - Gesamtes Stadtgebiet	2
2.3	Stand und Bewegung - Stadtteile	3
2.4	Stand und Bewegung - Ortschaften	4
2.5	Strukturdaten am Ort der Hauptwohnung	5
2.6	Altersstruktur und Altersdurchschnitt	6
2.7	Haushalte (Haupt- und Nebenwohnsitze)	7
2.8	Stand und Bewegung - SZ-Lebenstedt	8
2.9	Haushalte - SZ-Lebenstedt (Haupt- und Nebenwohnsitze)	8
3	Arbeitsmarkt	9
3.1	Entwicklung der Arbeitslosenquote	9
3.2	Strukturkennziffern - Berichtsmonat	10
3.3	Strukturkennziffern - Monatsvergleich	11
3.4	Strukturkennziffern - Monatsübersicht / 2024	12
3.5	Strukturkennziffern - Monatsübersicht / 2023	13
3.6	Strukturkennziffern - Monatsübersicht / 2022	14
4	Umwelt	15
4.1	Temperatur	15
4.2	Niederschlagsdauer	15
4.3	Windgeschwindigkeit	16
4.4	Feinstaub (XPM10)	17
4.5	Stickstoffdioxid (NO ₂)	18
4.6	Schwefeldioxid (SO ₂)	19

1 Zusammenfassung

1.1 Bevölkerung

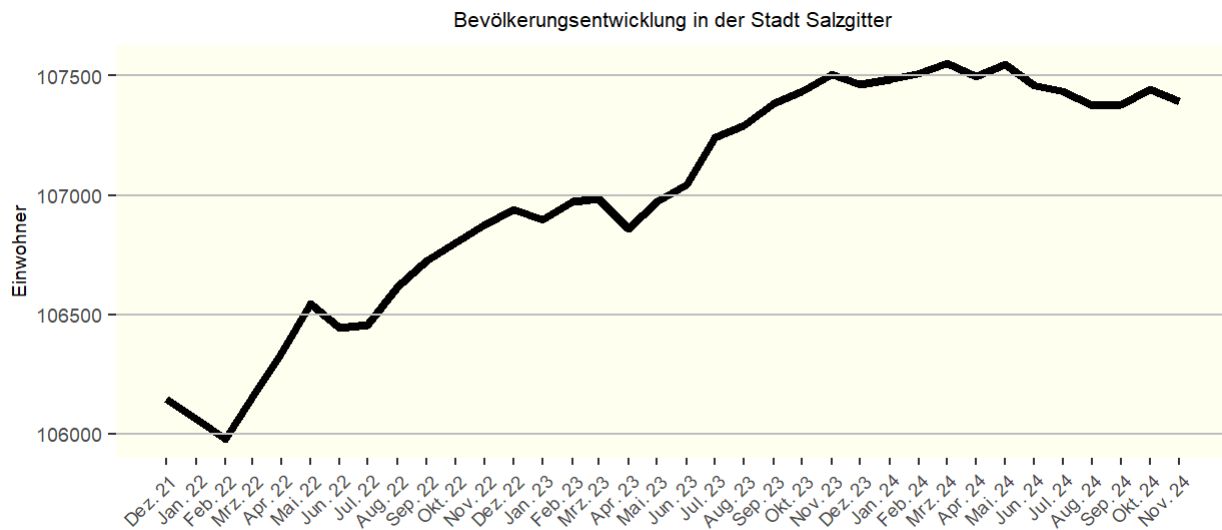
- Die Einwohnerzahl Salzgitters hat sich im Vergleich zum Vormonat um 21 Personen erhöht und beträgt zum Stichtag 30.11.2024 107.392.
- Im November 2024 stehen den 72 Lebendgeburten 137 Gestorbene gegenüber. 425 Einwohner haben Salzgitter verlassen; 511 Menschen sind zugezogen.
- Die Anzahl der ausländischen Einwohner hat im Vergleich zum Vormonat zugenommen und veränderte sich um 81 Personen von 24.874 auf 24.955.
- Im Vergleich zum November des Vorjahres erhöhte sich die Anzahl der Ausländer um 753 Einwohner.
- Der Altersdurchschnitt der Gesamtbevölkerung mit Hauptwohnsitz in Salzgitter liegt bei 43,5 Jahren, der der Deutschen bei 46,2 und der der Ausländer bei 34,5 Jahren.
- In Salzgitter sind Ausländer aus der Arabischen Republik Syrien mit 5.091 Einwohnern am stärksten vertreten. Es folgen die Türkei mit 4.854 und Rumänien mit 2.259 ausländischen Einwohnern.

1.2 Arbeitsmarkt

- Die Arbeitslosenquote hat sich in Salzgitter im Vergleich zum Vormonat erhöht und liegt bei 9,7 %.
- Derzeit leben 5.225 arbeitslose Menschen in Salzgitter, 84 Personen mehr als im Oktober 2024.
- Die Anzahl arbeitsloser Jugendlicher unter 25 Jahren hat sich im Vergleich zum Vormonat um 15 Personen erhöht und liegt bei 635 Arbeitslosen.

2 Bevölkerung

2.1 Entwicklung



2.2 Stand und Bewegung - Gesamtes Stadtgebiet

Quelle: Stadt Salzgitter - Referat für Wirtschafts- und Europaangelegenheiten

Bewegungsart	Bevölkerung am Ort der Hauptwohnung (Melderegister) ¹⁾				
	2023	Berichtsmonat	2024	Veränderung zu November 2023	
	JS (Jan.-Nov.) ME- November	Nov 2024	JS (Jan.-Nov.) ME- November	absolut	in %
insgesamt	107.480	107.392	107.392	-88	-0,1
darunter weiblich	53.544	53.358	53.358	-186	-0,3
darunter Ausländer	24.202	24.955	24.955	753	3,1
Lebendgeborene	946	72	938	-8	-0,8
Gestorbene	1.393	137	1.312	-81	-5,8
Überschuss: geboren (+) gestorben (-)	-447	-65	-374	73	X
Zugezogene	5.682	511	5.077	-605	-10,6
Fortgezogene	4.699	425	4.732	33	0,7
Wanderungssaldo	983	86	345	-638	X
Bevölkerungszu-/abnahme²⁾	536	21	-29	-565	X
Umzüge innerhalb des Stadtgebietes	7.110	626	6.320	-790	-11,1

1) Einführung des MESO-Einwohnerverfahrens im Juli 2003.

2) Veränderungen gegenüber Vormonat bzw. Vorjahr; einschl. Registerbereinigungen, Wohnungsstatuswechsel u. ggf. Ein- und Ausbürgerungen.

Sämtliche Bewegungsdaten beziehen sich auf das tatsächliche Aktionsdatum der Bewegung, nicht auf das Erfassungs- bzw. Verarbeitungsdatum.

ME= Monatsende; JS= Jahressumme (= Monatssummenwerte); X= Nachweis nicht sinnvoll

2.3 Stand und Bewegung - Stadtteile

Quelle: Stadt Salzgitter - Referat für Wirtschafts- und Europaangelegenheiten

Stadtteil	Bevölkerung am Ort der Hauptwohnung (Melderegister) ¹⁾								
	November 2023		Berichtsmonat November 2024			Veränderung ²⁾ gegenüber November 2023			
	insgesamt	Ausländer	insgesamt	Ausländer		insgesamt		Ausländer	
				Anzahl	%	Anzahl	%	Anzahl	%
insgesamt	107.480	24.202	107.392	24.955	23,2	-88	-0,1	753	3,1
SZ-Bad	21.428	4.361	21.305	4.488	21,1	-123	-0,6	127	2,9
SZ-Barum	687	44	671	56	8,3	-16	-2,3	12	27,3
SZ-Beddingen	475	101	462	90	19,5	-13	-2,7	-11	-10,9
SZ-Beinum	487	7	470	8	1,7	-17	-3,5	1	14,3
SZ-Bleckenstedt	604	28	626	48	7,7	22	3,6	20	71,4
SZ-Bruchmachtersen	770	49	771	57	7,4	1	0,1	8	16,3
SZ-Calbecht	276	17	285	18	6,3	9	3,3	1	5,9
SZ-Drütte	403	24	398	26	6,5	-5	-1,2	2	8,3
SZ-Engelstedt	744	38	738	39	5,3	-6	-0,8	1	2,6
SZ-Engerode	241	6	241	12	5,0	0	0,0	6	100,0
SZ-Flachstöckheim	1.026	52	1.016	50	4,9	-10	-1,0	-2	-3,8
SZ-Gebhardshagen	6.893	711	6.910	765	11,1	17	0,2	54	7,6
SZ-Gitter	773	53	784	67	8,5	11	1,4	14	26,4
SZ-Groß Mahner	514	14	522	15	2,9	8	1,6	1	7,1
SZ-Hallendorf	1.828	556	1.869	606	32,4	41	2,2	50	9,0
SZ-Heerte	1.368	435	1.155	223	19,3	-213	-15,6	-212	-48,7
SZ-Hohenrode	184	12	190	12	6,3	6	3,3	0	0,0
SZ-Immendorf	392	53	408	70	17,2	16	4,1	17	32,1
SZ-Lebenstedt	45.937	15.388	46.131	15.924	34,5	194	0,4	536	3,5
SZ-Lesse	1.087	18	1.054	23	2,2	-33	-3,0	5	27,8
SZ-Lichtenberg	3.323	171	3.343	177	5,3	20	0,6	6	3,5
SZ-Lobmachtersen	797	20	783	20	2,6	-14	-1,8	0	0,0
SZ-Ohlendorf	501	29	514	24	4,7	13	2,6	-5	-17,2
SZ-Osterlinde	385	23	372	21	5,6	-13	-3,4	-2	-8,7
SZ-Reppner	651	57	640	60	9,4	-11	-1,7	3	5,3
SZ-Ringelheim	2.043	111	2.081	113	5,4	38	1,9	2	1,8
SZ-Salder	1.372	97	1.382	98	7,1	10	0,7	1	1,0
SZ-Sauingen	415	13	411	10	2,4	-4	-1,0	-3	-23,1
SZ-Thiede	10.819	1.558	10.790	1.664	15,4	-29	-0,3	106	6,8
SZ-Üfingen	772	49	792	66	8,3	20	2,6	17	34,7
SZ-Watenstedt	283	106	278	105	37,8	-5	-1,8	-1	-0,9

1) Einführung des MESO-Einwohnerverfahrens im Juli 2003. Die angegebenen Werte geben den Stand zum Monatsende wieder.

2) einschließlich Registerbereinigungen, Wohnungsstatuswechsel und ggf. Ein- und Ausbürgerungen.

2.4 Stand und Bewegung - Ortschaften

Quelle: Stadt Salzgitter - Referat für Wirtschafts- und Europaangelegenheiten

Stadtteil	Bevölkerung am Ort der Hauptwohnung (Melderegister) ¹⁾								
	November 2023		Berichtsmonat November 2024			Veränderung ²⁾ gegenüber November 2023			
	insgesamt	Ausländer	insgesamt	Ausländer		insgesamt		Ausländer	
				Anzahl	%	Anzahl	%	Anzahl	%
insgesamt	107.480	24.202	107.392	24.955	23,2	-88	-0,1	753	3,1
Ortschaft Nord	48.823	15.572	49.022	16.118	32,9	199	0,4	546	3,5
SZ-Bruchmachtersen	770	49	771	57	7,4	1	0,1	8	16,3
SZ-Engelnstedt	744	38	738	39	5,3	-6	-0,8	1	2,6
SZ-Lebenstedt	45.937	15.388	46.131	15.924	34,5	194	0,4	536	3,5
SZ-Salder	1.372	97	1.382	98	7,1	10	0,7	1	1,0
Ortschaft Nordost	12.481	1.721	12.455	1.830	14,7	-26	-0,2	109	6,3
SZ-Beddingen	475	101	462	90	19,5	-13	-2,7	-11	-10,9
SZ-Sauingen	415	13	411	10	2,4	-4	-1,0	-3	-23,1
SZ-Thiede	10.819	1.558	10.790	1.664	15,4	-29	-0,3	106	6,8
SZ-Üfingen	772	49	792	66	8,3	20	2,6	17	34,7
Ortschaft Nordwest	5.446	269	5.409	281	5,2	-37	-0,7	12	4,5
SZ-Lesse	1.087	18	1.054	23	2,2	-33	-3,0	5	27,8
SZ-Lichtenberg	3.323	171	3.343	177	5,3	20	0,6	6	3,5
SZ-Osterlinde	385	23	372	21	5,6	-13	-3,4	-2	-8,7
SZ-Reppner	651	57	640	60	9,4	-11	-1,7	3	5,3
Ortschaft Ost	3.510	767	3.579	855	23,9	69	2,0	88	11,5
SZ-Bleckenstedt	604	28	626	48	7,7	22	3,6	20	71,4
SZ-Drütte	403	24	398	26	6,5	-5	-1,2	2	8,3
SZ-Hallendorf	1.828	556	1.869	606	32,4	41	2,2	50	9,0
SZ-Immendorf	392	53	408	70	17,2	16	4,1	17	32,1
SZ-Watenstedt	283	106	278	105	37,8	-5	-1,8	-1	-0,9
Ortschaft Süd	24.942	4.551	24.882	4.695	18,9	-60	-0,2	144	3,2
SZ-Bad	21.428	4.361	21.305	4.488	21,1	-123	-0,6	127	2,9
SZ-Gitter	773	53	784	67	8,5	11	1,4	14	26,4
SZ-Groß Mahner	514	14	522	15	2,9	8	1,6	1	7,1
SZ-Hohenrode	184	12	190	12	6,3	6	3,3	0	0,0
SZ-Ringelheim	2.043	111	2.081	113	5,4	38	1,9	2	1,8
Ortschaft Südost	3.498	152	3.454	158	4,6	-44	-1,3	6	3,9
SZ-Barum	687	44	671	56	8,3	-16	-2,3	12	27,3
SZ-Beinum	487	7	470	8	1,7	-17	-3,5	1	14,3
SZ-Flachstökheim	1.026	52	1.016	50	4,9	-10	-1,0	-2	-3,8
SZ-Lobmachtersen	797	20	783	20	2,6	-14	-1,8	0	0,0
SZ-Ohlendorf	501	29	514	24	4,7	13	2,6	-5	-17,2
Ortschaft West	8.778	1.169	8.591	1.018	11,8	-187	-2,1	-151	-12,9
SZ-Calbecht	276	17	285	18	6,3	9	3,3	1	5,9
SZ-Engerode	241	6	241	12	5,0	0	0,0	6	100,0
SZ-Gebhardshagen	6.893	711	6.910	765	11,1	17	0,2	54	7,6
SZ-Heerte	1.368	435	1.155	223	19,3	-213	-15,6	-212	-48,7

1) Einführung des MESO-Einwohnerverfahrens im Juli 2003. Die angegebenen Werte geben den Stand zum Monatsende wieder.

2) einschließlich Registerbereinigungen, Wohnungsstatuswechsel und ggf. Ein- und Ausbürgerungen.

2.5 Strukturdaten am Ort der Hauptwohnung

Quelle: Stadt Salzgitter - Referat für Wirtschafts- und Europaangelegenheiten

Strukturdaten	Bevölkerung am Ort der Hauptwohnung (Melderegister) ¹⁾			
	November 2023		Berichtsmonat November 2024	
	Veränderung ²⁾ gegenüber November 2023			
	Anzahl	Anzahl	Anzahl	%
insgesamt	107.508	107.392	-116	-0,1
nach Familienstand				
ledig	41.238	41.312	74	0,2
% von insgesamt	38,4	38,5	0,1	X
verheiratet	45.879	45.532	-347	-0,8
% von insgesamt	42,7	42,4	-0,3	X
geschieden	7.859	7.806	-53	-0,7
% von insgesamt	7,3	7,3	0,0	X
verwitwet	8.002	7.919	-83	-1,0
% von insgesamt	7,4	7,4	-0,1	X
unbekannt	4.530	4.823	293	6,5
% von insgesamt	4,2	4,5	0,3	X
nach Religionszugehörigkeit				
Evangelisch-lutherisch	29.063	28.217	-846	-2,9
% von insgesamt	27,0	26,3	-0,8	X
Römisch-katholisch	13.689	13.139	-550	-4,0
% von insgesamt	12,7	12,2	-0,5	X
sonstige	64.756	66.036	1.280	2,0
% von insgesamt	60,2	61,5	1,3	X
Ausländer				
Ausländer insgesamt	24.234	24.955	721	3,0
% von insgesamt	22,5	23,2	0,7	X
Ausländer weiblich	11.280	11.548	268	2,4
% von Ausländer insgesamt	46,5	46,3	-0,3	X
darunter ...				
Arabische Republik Syrien	5.049	5.091	42	0,8
% von Ausländer insgesamt	20,8	20,4	-0,4	X
Türkei	4.827	4.854	27	0,6
% von Ausländer insgesamt	19,9	19,5	-0,5	X
Rumänien	1.956	2.259	303	15,5
% von Ausländer insgesamt	8,1	9,1	1,0	X
Bulgarien	1.681	1.731	50	3,0
% von Ausländer insgesamt	6,9	6,9	0,0	X
Polen	1.671	1.658	-13	-0,8
% von Ausländer insgesamt	6,9	6,6	-0,3	X
Ukraine	1.306	1.413	107	8,2
% von Ausländer insgesamt	5,4	5,7	0,3	X
ungeklärt	1.026	998	-28	-2,7
% von Ausländer insgesamt	4,2	4,0	-0,2	X
Serbien	551	548	-3	-0,5
% von Ausländer insgesamt	2,3	2,2	-0,1	X
Bosnien und Herzegowina	392	411	19	4,8
% von Ausländer insgesamt	1,6	1,6	0,0	X
Italien	430	410	-20	-4,7
% von Ausländer insgesamt	1,8	1,6	-0,1	X

1) Einführung des MESO-Einwohnerverfahrens im Juli 2003. Die angegebenen Werte geben den Stand zum Monatsende wieder.

2) einschließlich Registerbereinigungen, Wohnungsstatuswechsel und ggf. Ein- und Ausbürgerungen.

2.6 Altersstruktur und Altersdurchschnitt

Quelle: Stadt Salzgitter - Referat für Wirtschafts- und Europaangelegenheiten

Altersgruppe	Bevölkerung am Ort der Hauptwohnung (Melderegister) ¹⁾				
	Berichtsmonat November 2024				
	Einwohner	Deutsche		Ausländer	
	Anzahl	Anzahl	%	Anzahl	%
0 bis unter 3 Jahre	3.085	2.241	72,6	844	27,4
3 bis unter 6 Jahre	3.485	2.481	71,2	1.004	28,8
6 bis unter 9 Jahre	3.556	2.500	70,3	1.056	29,7
9 bis unter 12 Jahre	3.278	2.341	71,4	937	28,6
12 bis unter 15 Jahre	3.296	2.345	71,1	951	28,9
15 bis unter 18 Jahre	3.241	2.398	74,0	843	26,0
18 bis unter 21 Jahre	3.386	2.414	71,3	972	28,7
21 bis unter 24 Jahre	3.578	2.494	69,7	1.084	30,3
24 bis unter 27 Jahre	3.746	2.451	65,4	1.295	34,6
27 bis unter 30 Jahre	3.755	2.395	63,8	1.360	36,2
30 bis unter 33 Jahre	3.930	2.513	63,9	1.417	36,1
33 bis unter 36 Jahre	4.166	2.689	64,5	1.477	35,5
36 bis unter 39 Jahre	4.161	2.728	65,6	1.433	34,4
39 bis unter 42 Jahre	3.878	2.623	67,6	1.255	32,4
42 bis unter 45 Jahre	3.999	2.643	66,1	1.356	33,9
45 bis unter 48 Jahre	3.743	2.541	67,9	1.202	32,1
48 bis unter 51 Jahre	3.657	2.508	68,6	1.149	31,4
51 bis unter 54 Jahre	3.805	2.839	74,6	966	25,4
54 bis unter 57 Jahre	4.613	3.701	80,2	912	19,8
57 bis unter 60 Jahre	4.893	4.132	84,4	761	15,6
60 bis unter 63 Jahre	4.861	4.288	88,2	573	11,8
63 bis unter 66 Jahre	4.475	4.059	90,7	416	9,3
66 bis unter 69 Jahre	3.841	3.550	92,4	291	7,6
69 bis unter 72 Jahre	3.470	3.220	92,8	250	7,2
72 bis unter 75 Jahre	3.326	3.042	91,5	284	8,5
75 bis unter 78 Jahre	2.830	2.550	90,1	280	9,9
78 bis unter 81 Jahre	2.170	1.937	89,3	233	10,7
81 bis unter 84 Jahre	2.343	2.188	93,4	155	6,6
84 bis unter 87 Jahre	2.226	2.126	95,5	100	4,5
87 bis unter 90 Jahre	1.440	1.377	95,6	63	4,4
90 bis unter 93 Jahre	681	654	96,0	27	4,0
93 bis unter 96 Jahre	327	322	98,5	5	1,5
96 bis unter 99 Jahre	122
99 Jahre und älter	29
insgesamt	107.392	82.437	76,8	24.955	23,2
Altersdurchschnitt	43,5	46,2		34,5	

1) Einführung des MESO-Einwohnerverfahrens im Juli 2003. Die angegebenen Werte geben den Stand zum Monatsende wieder.

2.7 Haushalte (Haupt- und Nebenwohnsitze)

Quelle: Stadt Salzgitter - Referat für Wirtschafts- und Europaangelegenheiten

Stadtteil	Haushalte ¹⁾ (Haupt- und Nebenwohnsitze)									
	Berichtsmonat November 2024									
	Haushalte		Haushalte Einzelpersonen		Haushalte Alleinerziehende		Haushalte gemischt ²⁾		Haushalte Ausländer	
	2024	Veränderung % seit 2023	2024	Veränderung % seit 2023	2024	Veränderung % seit 2023	2024	Veränderung % seit 2023	2024	Veränderung % seit 2023
insgesamt	52.664	0,3	20.524	-12,0	2.510	1,2	3.107	2,2	9.968	6,5
SZ-Bad	10.779	-0,2	4.456	-12,6	572	2,7	527	2,3	1.808	6,6
SZ-Barum	328	0,0	128	-5,9	13	0,0	11	0,0	22	46,7
SZ-Beddingen	233	0,4	104	-3,7	6	-25,0	11	22,2	53	-7,0
SZ-Beinum	235	-1,3	89	-7,3	6	.	3	.	4	33,3
SZ-Bleckenstedt	278	4,9	90	-9,1	8	0,0	7	0,0	25	127,3
SZ-Bruchmachtersen	353	-0,3	93	-23,8	5	25,0	19	5,6	18	5,9
SZ-Calbecht	148	8,8	55	-1,8	6	0,0	.	.	10	25,0
SZ-Drütte	171	0,0	49	-5,8	.	.	16	6,7	6	20,0
SZ-Engelstedt	372	-1,3	126	-18,7	4	0,0	13	30,0	15	-6,2
SZ-Engerode	116	4,5	43	7,5	9	12,5	4	33,3	7	133,3
SZ-Flachstöckheim	491	-0,4	167	-8,2	19	-5,0	15	0,0	18	-5,3
SZ-Gebhardshagen	3.678	0,0	1.554	-12,0	163	5,2	113	-0,9	326	9,0
SZ-Gitter	352	2,3	114	-2,6	11	0,0	4	-33,3	44	41,9
SZ-Groß Mahner	247	-0,4	73	-13,1	7	-22,2	4	.	8	-11,1
SZ-Hallendorf	870	0,6	374	-10,1	30	11,1	59	11,3	272	6,7
SZ-Heerte	522	-16,6	164	-25,8	24	-25,0	18	5,9	112	-47,4
SZ-Hohenrode	88	6,0	27	0,0	7	16,7	.	.	3	0,0
SZ-Immendorf	222	8,8	107	5,9	.	.	9	12,5	44	69,2
SZ-Lebenstedt	22.583	0,9	9.163	-11,6	1.221	0,3	1.785	2,2	6.199	7,4
SZ-Lesse	492	-2,8	134	-21,6	21	10,5	9	-18,2	7	0,0
SZ-Lichtenberg	1.553	0,5	442	-13,7	61	1,7	54	3,8	65	-4,4
SZ-Lobmachtersen	367	-2,1	109	-18,0	14	-6,7	10	0,0	8	14,3
SZ-Ohlendorf	240	3,9	86	-2,3	9	28,6	3	-25,0	14	0,0
SZ-Osterlinde	168	-2,3	34	-26,1	6	20,0	10	0,0	6	0,0
SZ-Reppner	264	0,0	57	-26,9	6	.	19	0,0	14	7,7
SZ-Ringelheim	947	1,1	314	-9,2	38	-2,6	25	-3,8	44	-4,3
SZ-Salder	657	0,2	205	-16,3	14	0,0	29	3,6	32	0,0
SZ-Sauingen	203	-1,5	55	-26,7	7	0,0	3	0,0	5	0,0
SZ-Thiede	5.213	0,2	1.958	-10,8	198	-2,0	307	0,7	705	11,2
SZ-Watenstedt	122	-1,6	50	2,0	4	-20,0	10	0,0	47	-2,1
SZ-Üfingen	372	3,0	104	-16,1	16	33,3	7	0,0	27	28,6

1) Die Haushaltheuerenerierung aus Meldedaten erfolgt im Rahmen des Verfahrens HHgen, das, unter Einbeziehung von Eltern-Kind-Verhältnissen, Ehestatus sowie weiteren Variablen, abschätzt, ob ein gemeinsamer Haushalt vorliegt. Die dargestellten Daten können daher in geringem Umfang von der Anzahl der tatsächlich existierenden postalischen Haushalte abweichen.

2) Haushalte, in denen sowohl Personen mit deutscher als auch Personen mit ausländischer Staatsbürgerschaft leben.

2.8 Stand und Bewegung - SZ-Lebenstedt

Quelle: Stadt Salzgitter - Referat für Wirtschafts- und Europaangelegenheiten

Statistischer Bezirk	Bevölkerung am Ort der Hauptwohnung (Melderegister) ¹⁾								
	November 2023		Berichtsmonat November 2024			Veränderung ²⁾ gegenüber November 2023			
	insgesamt	Ausländer	insgesamt	Ausländer		insgesamt		Ausländer	
				Anzahl	%	Anzahl	%	Anzahl	%
SZ-Lebenstedt	45.943	15.145	46.131	15.924	34,5	188	0,4	779	5,1
Bezirk 050 - Abschnitt I	1.404	662	1.463	756	51,7	59	4,2	94	14,2
Bezirk 051 - Abschnitt II	3.113	922	3.147	1.013	32,2	34	1,1	91	9,9
Bezirk 052 - Abschnitt III	2.098	535	2.101	569	27,1	3	0,1	34	6,4
Bezirk 053 - Abschnitt IV	2.261	1.001	2.353	1.047	44,5	92	4,1	46	4,6
Bezirk 054 - Abschnitt V	4.739	2.461	4.838	2.617	54,1	99	2,1	156	6,3
Bezirk 055 - Abschnitt VI	3.247	1.816	3.218	1.832	56,9	-29	-0,9	16	0,9
Bezirk 056 - Abschnitt VII	3.298	1.133	3.210	1.131	35,2	-88	-2,7	-2	-0,2
Bezirk 057 - Abschnitt VIII	2.925	852	2.970	921	31,0	45	1,5	69	8,1
Bezirk 058 - Abschnitt IX	1.278	311	1.279	326	25,5	1	0,1	15	4,8
Bezirk 059 - Abschnitt X	2.933	554	2.930	587	20,0	-3	-0,1	33	6,0
Bezirk 060 - Alt	1.423	167	1.444	175	12,1	21	1,5	8	4,8
Bezirk 061 - Krähenriede	4.365	557	4.368	606	13,9	3	0,1	49	8,8
Bezirk 062 - Fredenberg	11.925	3.770	11.878	3.937	33,1	-47	-0,4	167	4,4
Bezirk 063 - City	934	404	932	407	43,7	-2	-0,2	3	0,7

1) Einführung des MESO-Einwohnerverfahrens im Juli 2003. Die angegebenen Werte geben den Stand zum Monatsende wieder.

2) einschließlich Registerbereinigungen, Wohnungsstatuswechsel und ggf. Ein- und Ausbürgerungen.

2.9 Haushalte - SZ-Lebenstedt (Haupt- und Nebenwohnsitze)

Quelle: Stadt Salzgitter - Referat für Wirtschafts- und Europaangelegenheiten

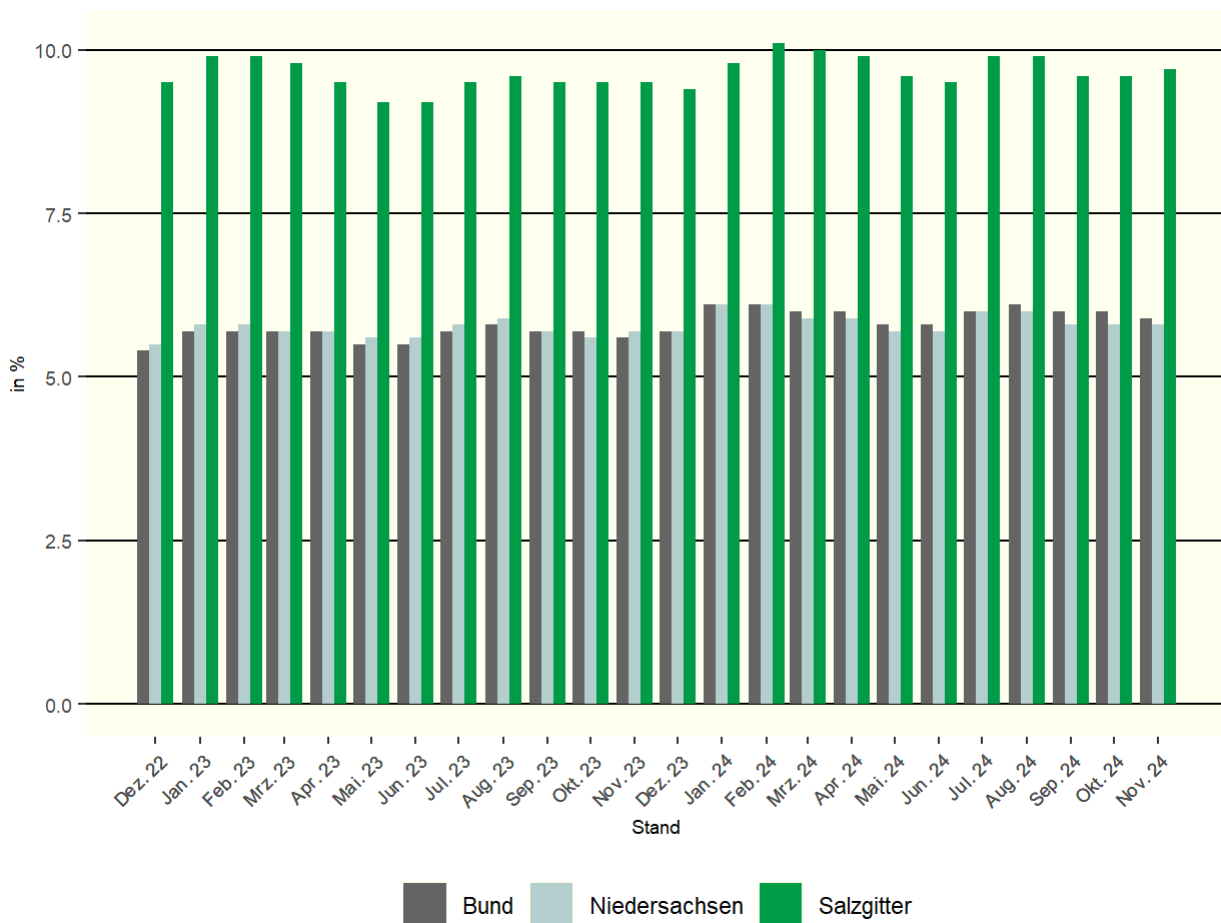
Statistischer Bezirk	Haushalte ¹⁾ (Haupt- und Nebenwohnsitze)									
	Berichtsmonat November 2024									
	Haushalte		Haushalte Einzelpersonen		Haushalte Alleinerziehende		Haushalte gemischt ²⁾		Haushalte Ausländer	
		Veränderung % seit 2023		Veränderung % seit 2023		Veränderung % seit 2023		Veränderung % seit 2023		Veränderung % seit 2023
	2024		2024		2024		2024		2024	
SZ-Lebenstedt	22.583	0,9	9.163	2,8	1.221	0,3	1.785	2,2	6.199	7,4
Bezirk 050 - Abschnitt I	651	2,0	280	2,6	61	0,0	40	8,1	262	15,9
Bezirk 051 - Abschnitt II	1.523	1,3	641	4,7	91	-3,2	105	5,0	396	11,2
Bezirk 052 - Abschnitt III	1.182	0,1	578	1,8	47	-2,1	52	0,0	301	4,9
Bezirk 053 - Abschnitt IV	1.155	7,7	550	10,0	60	0,0	85	0,0	481	10,3
Bezirk 054 - Abschnitt V	2.532	3,9	1.334	8,2	153	-3,2	167	0,6	1.213	11,8
Bezirk 055 - Abschnitt VI	1.565	-0,2	730	3,3	105	-10,3	131	9,2	778	1,6
Bezirk 056 - Abschnitt VII	1.730	-2,1	809	0,9	117	-4,9	177	-3,3	427	1,7
Bezirk 057 - Abschnitt VIII	1.556	1,5	679	1,5	63	1,6	167	0,0	365	9,9
Bezirk 058 - Abschnitt IX	642	-0,5	227	0,4	23	21,1	61	3,4	121	6,1
Bezirk 059 - Abschnitt X	1.426	0,1	503	2,4	60	-7,7	132	-0,8	201	11,7
Bezirk 060 - Alt	808	1,1	328	0,0	30	20,0	47	4,4	77	6,9
Bezirk 061 - Krähenriede	2.454	-0,6	1.022	-2,7	79	12,9	152	3,4	246	11,3
Bezirk 062 - Fredenberg	4.811	0,6	1.182	2,6	299	3,8	414	3,0	1.126	5,3
Bezirk 063 - City	548	-4,0	300	-1,3	33	22,2	55	10,0	205	-2,4

1) Die Haushaltgenerierung aus Meldedaten erfolgt im Rahmen des Verfahrens HHgen, das, unter Einbeziehung von Eltern-Kind-Verhältnissen, Ehestatus sowie weiteren Variablen, abschätzt, ob ein gemeinsamer Haushalt vorliegt. Die dargestellten Daten können daher in geringem Umfang von der Anzahl der tatsächlich existierenden postalischen Haushalte abweichen.

2) Haushalte, in denen sowohl Personen mit deutscher als auch Personen mit ausländischer Staatsbürgerschaft leben.

3 Arbeitsmarkt

3.1 Entwicklung der Arbeitslosenquote¹



1) Arbeitslose in % aller zivilen Erwerbspersonen

3.2 Strukturkennziffern - Berichtsmonat

Quelle: Agentur für Arbeit; eigene Berechnungen

Merkmal	Berichtsmonat ¹⁾	Vormonat	Veränderungen zum Vormonat		Vorjahr	Veränderungen zum Vorjahr	
	November 2024	Oktober 2024	absolut	%	November 2023	absolut	%
Arbeitssuchende	8.444	8.396	48	0,6	8.328	116	1,4
Arbeitslosenquote²⁾							
Salzgitter (gesamt)	9,7	9,6	0,1	1,0	9,5	0,2	2,1
➔ Männer	9,6	9,4	0,2	2,1	9,1	0,5	5,5
➔ Frauen	10,0	9,9	0,1	1,0	10,0	0,0	0,0
➔ 15 bis unter 25 Jahre	11,0	10,8	0,2	1,9	9,7	1,3	13,4
➔ 15 bis unter 20 Jahre	10,0	8,7	1,3	14,9	8,9	1,1	12,4
➔ 50 bis unter 65 Jahre	8,3	8,1	0,2	2,5	8,0	0,3	3,8
➔ 55 bis unter 65 Jahre	8,2	8,1	0,1	1,2	8,0	0,2	2,5
➔ Ausländer	21,5	21,3	0,2	0,9	22,5	-1,0	-4,4
Deutschland	5,9	6,0	-0,1	-1,7	5,6	0,3	5,4
Westdeutschland	5,6	5,6	0,0	0,0	5,3	0,3	5,7
Ostdeutschland	7,4	7,4	0,0	0,0	7,1	0,3	4,2
Niedersachsen	5,8	5,8	0,0	0,0	5,7	0,1	1,8
Arbeitslose							
Bestand (gesamt)	5.225	5.141	84	1,6	5.101	124	2,4
➔ Männer	2.959	2.889	70	2,4	2.817	142	5,0
➔ Frauen	2.266	2.252	14	0,6	2.284	-18	-0,8
➔ 15 bis unter 25 Jahre	635	620	15	2,4	566	69	12,2
➔ darunter 15 bis unter 20 Jahre	143	125	18	14,4	121	22	18,2
➔ 50 bis unter 65 Jahre	1.591	1.553	38	2,4	1.535	56	3,6
➔ darunter 55 bis unter 65 Jahre	1.064	1.052	12	1,1	1.005	59	5,9
➔ Langzeitarbeitslose	2.119	2.104	15	0,7	2.062	57	2,8
➔ Schwerbehinderte	222	214	8	3,7	228	-6	-2,6
➔ Ausländer	2.399	2.382	17	0,7	2.397	2	0,1

1) Berichtsgebiet: Stadt Salzgitter

2) Arbeitslose in % aller zivilen Erwerbspersonen (sozialversicherungspflichtig und geringfügig Beschäftigte, Beamte, Selbstständige, mithelfende Familienangehörige, Arbeitslose)

3.3 Strukturkennziffern - Monatsvergleich

Quelle: Agentur für Arbeit, eigene Berechnungen

Merkmal	Berichtsmonat ¹⁾		Vergleichsmonat		Vergleichsmonat		Vergleichsmonat	
	November 2024		November 2023		November 2022		November 2021	
	absolut	%	absolut	%	absolut	%	absolut	%
Arbeitssuchende	8.444		8.328		8.262		8.297	
Arbeitslosenquote²⁾								
Salzgitter (gesamt)		9,7		9,5		9,4		8,5
→ Männer		9,6		9,1		8,7		8,2
→ Frauen		10,0		10,0		10,3		8,9
→ 15 bis unter 25 Jahre		11,0		9,7		8,5		8,3
→ 15 bis unter 20 Jahre		10,0		8,9		8,1		7,0
→ 50 bis unter 65 Jahre		8,3		8,0		7,6		6,6
→ 55 bis unter 65 Jahre		8,2		8,0		7,5		6,2
→ Ausländer		21,5		22,5		23,8		20,6
Deutschland		5,9		5,6		5,3		5,1
Westdeutschland		5,6		5,3		5,0		4,8
Ostdeutschland		7,4		7,1		6,7		6,3
Niedersachsen		5,8		5,7		5,4		5,0
Arbeitslose								
Bestand (gesamt)	5.225	100,0	5.101	100,0	5.028	100,0	4.627	100,0
→ Männer	2.959	56,6	2.817	55,2	2.673	53,2	2.563	55,4
→ Frauen	2.266	43,4	2.284	44,8	2.355	46,8	2.064	44,6
→ 15 bis unter 25 Jahre	635	12,2	566	11,1	489	9,7	487	10,5
→ 15 bis unter 20 Jahre	143	2,7	121	2,4	105	2,1	96	2,1
→ 50 bis unter 65 Jahre	1.591	30,4	1.535	30,1	1.444	28,7	1.280	27,7
→ 55 bis unter 65 Jahre	1.064	20,4	1.005	19,7	907	18,0	760	16,4
→ Langzeitarbeitslose	2.119	40,6	2.062	40,4	1.899	37,8	2.008	43,4
→ Schwerbehinderte	222	4,2	228	4,5	201	4,0	195	4,2
→ Ausländer	2.399	45,9	2.397	47,0	2.373	47,2	1.999	43,2

1) Berichtsgebiet: Stadt Salzgitter

2) Arbeitslose in % aller zivilen Erwerbspersonen (sozialversicherungspflichtig und geringfügig Beschäftigte, Beamte, Selbstständige, mithelfende Familienangehörige, Arbeitslose)

3) Die Arbeitslosenquoten für Ausländer sind aufgrund der starken Zuwanderung insbesondere für die Jahre 2015 bis 2017 verzerrt. Sie wurden deshalb unterhalb der Bundesländerebene von Januar 2017 bis Dezember 2018 nicht ausgewiesen

3.4 Strukturkennziffern - Monatsübersicht / 2024

Quelle: Agentur für Arbeit, eigene Berechnungen

Merkmal ¹⁾	Jan.	Feb.	Mrz.	Apr.	Mai	Jun.	Jul.	Aug.	Sep.	Okt.	Nov.	Dez.
Arbeitssuchende	8.358	8.456	8.433	8.349	8.326	8.281	8.371	8.467	8.354	8.396	8.444	
Arbeitslosenquote²⁾												
Salzgitter (gesamt)	9,8	10,1	10,0	9,9	9,6	9,5	9,9	9,9	9,6	9,6	9,7	
→ Männer	9,6	9,9	9,8	9,7	9,4	9,3	9,6	9,7	9,4	9,4	9,6	
→ Frauen	10,1	10,3	10,2	10,2	9,9	9,8	10,3	10,2	9,9	9,9	10,0	
→ 15 bis unter 25 Jahre	9,8	10,3	10,3	9,9	10,1	10,0	10,9	10,8	10,5	10,8	11,0	
→ 15 bis unter 20 Jahre	7,8	8,0	7,7	7,8	7,4	7,0	7,5	8,2	8,1	8,7	10,0	
→ 50 bis unter 65 Jahre	8,6	8,5	8,5	8,4	8,1	8,1	8,3	8,2	8,1	8,1	8,3	
→ 55 bis unter 65 Jahre	8,8	8,8	8,7	8,6	8,2	8,2	8,4	8,2	8,2	8,1	8,2	
→ Ausländer	23,0	23,6	23,6	23,7	21,6	21,3	21,9	22,6	21,9	21,3	21,5	
Deutschland	6,1	6,1	6,0	6,0	5,8	5,8	6,0	6,1	6,0	6,0	5,9	
Westdeutschland	5,7	5,7	5,6	5,6	5,5	5,5	5,7	5,8	5,7	5,6	5,6	
Ostdeutschland	7,7	7,7	7,6	7,5	7,3	7,3	7,5	7,6	7,4	7,4	7,4	
Niedersachsen	6,1	6,1	5,9	5,9	5,7	5,7	6,0	6,0	5,8	5,8	5,8	
Arbeitslose												
Bestand (gesamt)	5.288	5.408	5.360	5.325	5.157	5.108	5.329	5.308	5.163	5.141	5.225	
→ Männer	2.966	3.060	3.026	3.000	2.911	2.888	2.976	2.982	2.904	2.889	2.959	
→ Frauen	2.322	2.348	2.334	2.325	2.246	2.220	2.353	2.326	2.259	2.252	2.266	
→ 15 bis unter 25 Jahre	570	600	601	574	581	578	628	623	604	620	635	
→ darunter 15 bis unter 20 Jahre	105	109	104	106	106	100	108	118	117	125	143	
→ 50 bis unter 65 Jahre	1.645	1.627	1.617	1.600	1.534	1.532	1.581	1.569	1.548	1.553	1.591	
→ darunter 55 bis unter 65 Jahre	1.100	1.099	1.081	1.072	1.045	1.044	1.075	1.058	1.051	1.052	1.064	
→ Langzeitarbeitslose	2.087	2.083	2.079	2.060	2.032	2.033	2.063	2.104	2.102	2.104	2.119	
→ Schwerbehinderte	241	247	229	223	221	214	228	223	211	214	222	
→ Ausländer	2.447	2.511	2.509	2.516	2.405	2.378	2.449	2.524	2.439	2.382	2.399	

1) Berichtsgebiet: Stadt Salzgitter

2) Arbeitslose in % aller zivilen Erwerbspersonen (sozialversicherungspflichtig und geringfügig Beschäftigte, Beamte, Selbstständige, mithelfende Familienangehörige, Arbeitslose)

3.5 Strukturkennziffern - Monatsübersicht / 2023

Quelle: Agentur für Arbeit, eigene Berechnungen

Merkmal ¹⁾	Jan.	Feb.	Mrz.	Apr.	Mai	Jun.	Jul.	Aug.	Sep.	Okt.	Nov.	Dez.	JD ³⁾ 2023
Arbeitssuchende	8.305	8.304	8.257	8.305	8.222	8.199	8.309	8.390	8.316	8.378	8.328	8.262	8.298
Arbeitslosenquote²⁾													
Salzgitter (gesamt)	9,9	9,9	9,8	9,5	9,2	9,2	9,5	9,6	9,5	9,5	9,5	9,4	9,5
➔ Männer	9,4	9,5	9,5	9,3	8,9	8,9	9,0	9,2	9,1	9,1	9,1	9,1	9,2
➔ Frauen	10,4	10,3	10,1	9,8	9,6	9,6	10,1	10,2	10,0	10,0	10,0	9,9	10,0
➔ 15 bis unter 25 Jahre	9,1	8,9	8,9	8,6	8,1	8,5	9,3	9,7	9,0	10,0	9,7	9,8	9,1
➔ 15 bis unter 20 Jahre	8,3	8,3	8,1	7,9	6,6	6,0	7,5	8,9	8,2	9,2	8,9	8,9	8,1
➔ 50 bis unter 65 Jahre	8,0	8,0	7,8	7,8	7,6	7,6	7,9	7,9	7,9	7,9	8,0	8,1	7,9
➔ 55 bis unter 65 Jahre	7,9	8,0	7,8	7,9	7,6	7,7	7,8	7,8	7,9	7,9	8,0	8,2	7,9
➔ Ausländer	24,9	24,9	24,7	23,9	21,7	21,7	22,0	22,7	22,7	22,6	22,5	22,2	23,0
Deutschland	5,7	5,7	5,7	5,7	5,5	5,5	5,7	5,8	5,7	5,7	5,6	5,7	5,7
Westdeutschland	5,4	5,4	5,3	5,3	5,2	5,2	5,3	5,5	5,4	5,3	5,3	5,4	5,3
Ostdeutschland	7,3	7,3	7,2	7,2	7,0	6,9	7,1	7,3	7,1	7,1	7,1	7,2	7,2
Niedersachsen	5,8	5,8	5,7	5,7	5,6	5,6	5,8	5,9	5,7	5,6	5,7	5,7	5,7
Arbeitslose													
Bestand (gesamt)	5.289	5.294	5.233	5.097	4.938	4.937	5.108	5.175	5.117	5.093	5.101	5.063	5.120
➔ Männer	2.901	2.925	2.928	2.851	2.739	2.744	2.792	2.850	2.823	2.805	2.817	2.798	2.831
➔ Frauen	2.388	2.369	2.305	2.246	2.199	2.193	2.316	2.325	2.294	2.288	2.284	2.265	2.289
➔ 15 bis unter 25 Jahre	524	515	514	497	468	495	538	563	523	579	566	567	529
➔ darunter 15 bis unter 20 Jahre	107	107	105	102	89	81	101	120	111	124	121	121	107
➔ 50 bis unter 65 Jahre	1.528	1.524	1.499	1.489	1.457	1.452	1.502	1.506	1.512	1.520	1.535	1.552	1.506
➔ darunter 55 bis unter 65 Jahre	960	979	960	965	950	958	980	979	992	990	1.005	1.030	979
➔ Langzeitarbeitslose	1.983	2.017	2.003	1.993	1.994	2.012	2.021	2.072	2.095	2.071	2.062	2.060	2.032
➔ Schwerbehinderte	212	215	220	224	228	223	239	232	225	238	228	238	227
➔ Ausländer	2.482	2.481	2.461	2.388	2.310	2.304	2.340	2.413	2.414	2.403	2.397	2.359	2.396

1) Berichtsgebiet: Stadt Salzgitter

2) Arbeitslose in % aller zivilen Erwerbspersonen (sozialversicherungspflichtig und geringfügig Beschäftigte, Beamte, Selbstständige, mithelfende Familienangehörige, Arbeitslose)

3) Jahresdurchschnitt

3.6 Strukturkennziffern - Monatsübersicht / 2022

Quelle: Agentur für Arbeit, eigene Berechnungen

Merkmal ¹⁾	Jan.	Feb.	Mrz.	Apr.	Mai	Jun.	Jul.	Aug.	Sep.	Okt.	Nov.	Dez.	JD ³⁾ 2022
Arbeitssuchende	8.254	8.243	8.268	8.168	8.076	8.138	8.274	8.249	8.168	8.193	8.262	8.296	8.216
Arbeitslosenquote²⁾													
Salzgitter (gesamt)	9,0	8,9	8,8	8,7	9,0	9,0	9,5	9,6	9,4	9,4	9,4	9,5	9,2
→ Männer	8,8	8,7	8,5	8,4	8,8	8,6	8,9	9,0	8,8	8,7	8,7	9,0	8,7
→ Frauen	9,2	9,2	9,1	9,1	9,3	9,6	10,3	10,5	10,3	10,4	10,3	10,1	9,8
→ 15 bis unter 25 Jahre	8,4	8,2	8,2	8,3	8,6	8,6	8,9	9,4	8,4	8,4	8,5	8,5	8,5
→ 15 bis unter 20 Jahre	5,6	5,0	5,6	5,8	6,5	6,6	6,8	8,5	7,4	8,5	8,1	8,3	6,9
→ 50 bis unter 65 Jahre	7,2	7,1	7,0	6,7	7,1	7,1	7,3	7,5	7,5	7,6	7,6	7,7	7,3
→ 55 bis unter 65 Jahre	6,9	7,0	6,8	6,6	6,7	6,9	7,0	7,1	7,1	7,4	7,5	7,7	7,1
→ Ausländer	21,2	20,5	20,3	21,0	21,1	21,5	23,5	24,2	23,9	24,2	23,8	23,8	22,4
Deutschland	5,4	5,3	5,1	5,0	4,9	5,2	5,4	5,6	5,4	5,3	5,3	5,4	5,3
Westdeutschland	5,0	5,0	4,8	4,7	4,6	4,9	5,1	5,3	5,1	5,0	5,0	5,0	5,0
Ostdeutschland	6,8	6,8	6,6	6,4	6,3	6,5	6,8	7,0	6,8	6,7	6,7	6,8	6,7
Niedersachsen	5,3	5,2	5,1	5,0	4,9	5,1	5,4	5,6	5,4	5,4	5,4	5,5	5,3
Arbeitslose													
Bestand (gesamt)	4.869	4.828	4.753	4.734	4.840	4.847	5.076	5.175	5.056	5.050	5.028	5.069	4.944
→ Männer	2.752	2.703	2.653	2.625	2.708	2.659	2.722	2.781	2.698	2.664	2.673	2.754	2.699
→ Frauen	2.117	2.125	2.100	2.109	2.132	2.188	2.354	2.394	2.358	2.386	2.355	2.315	2.244
→ 15 bis unter 25 Jahre	492	484	481	490	496	495	514	541	486	485	489	494	496
→ darunter 15 bis unter 20 Jahre	77	68	77	79	84	86	88	110	96	110	105	107	91
→ 50 bis unter 65 Jahre	1.393	1.383	1.354	1.303	1.346	1.359	1.392	1.418	1.423	1.440	1.444	1.461	1.393
→ darunter 55 bis unter 65 Jahre	847	852	831	799	821	842	851	855	865	895	907	926	858
→ Langzeitarbeitslose	2.004	1.897	1.836	1.864	1.929	1.897	1.880	1.918	1.875	1.865	1.899	1.939	1.900
→ Schwerbehinderte	197	193	180	173	184	183	206	198	198	197	201	203	193
→ Ausländer	2.057	1.990	1.973	2.033	2.101	2.146	2.346	2.411	2.382	2.412	2.373	2.371	2.216

1) Berichtsgebiet: Stadt Salzgitter

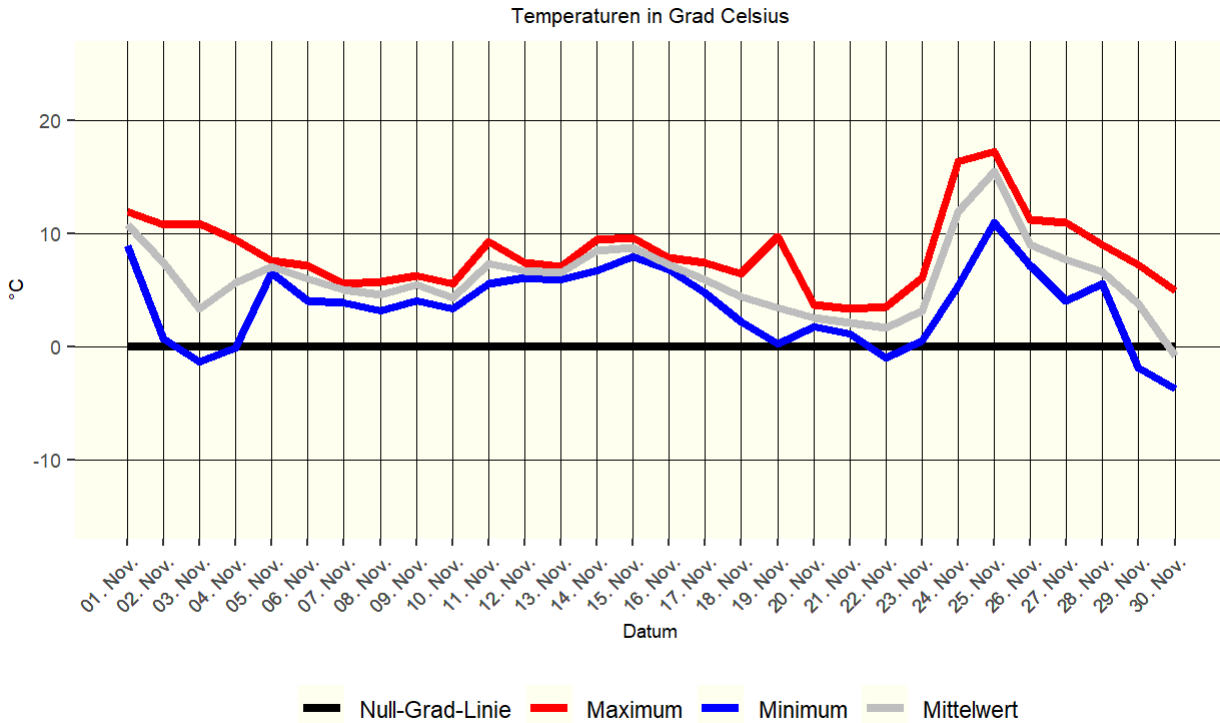
2) Arbeitslose in % aller zivilen Erwerbspersonen (sozialversicherungspflichtig und geringfügig Beschäftigte, Beamte, Selbstständige, mithelfende Familienangehörige, Arbeitslose)

3) Jahresdurchschnitt

4 Umwelt

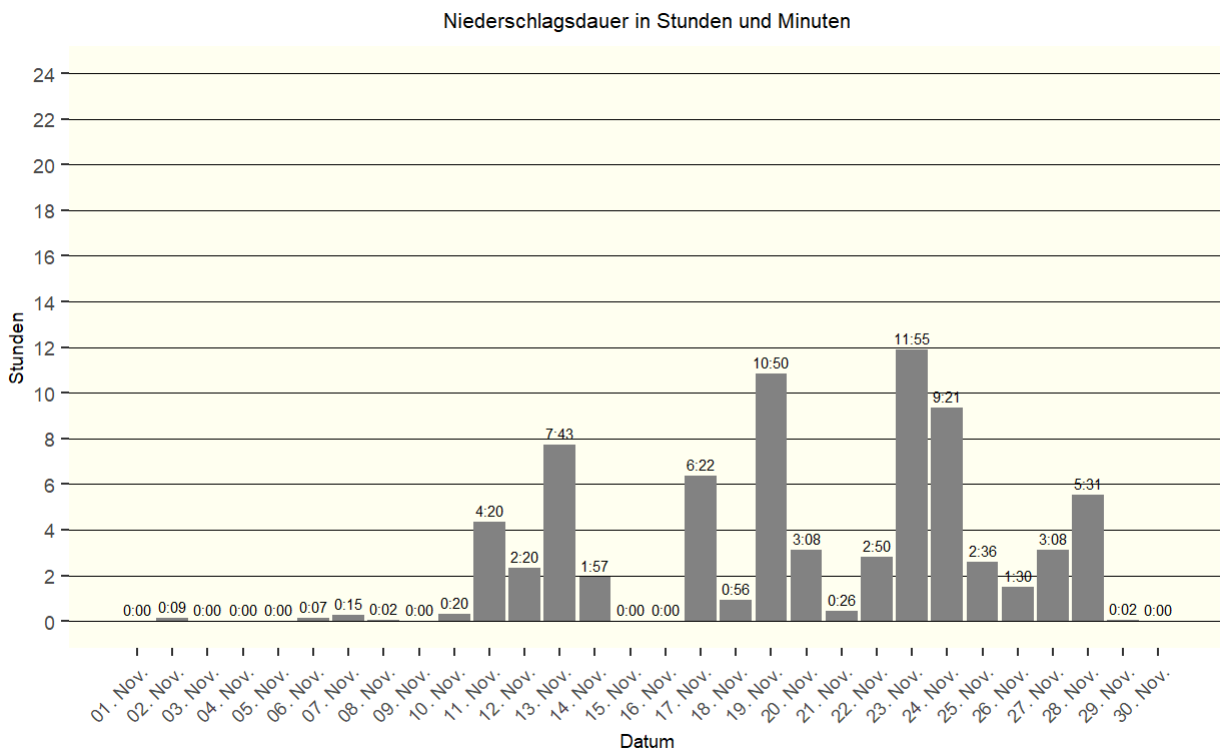
4.1 Temperatur

Quelle: Niedersächsisches Ministerium für Umwelt und Klimaschutz / Wetterstation SROO, Salzgitter-Drütte



4.2 Niederschlag

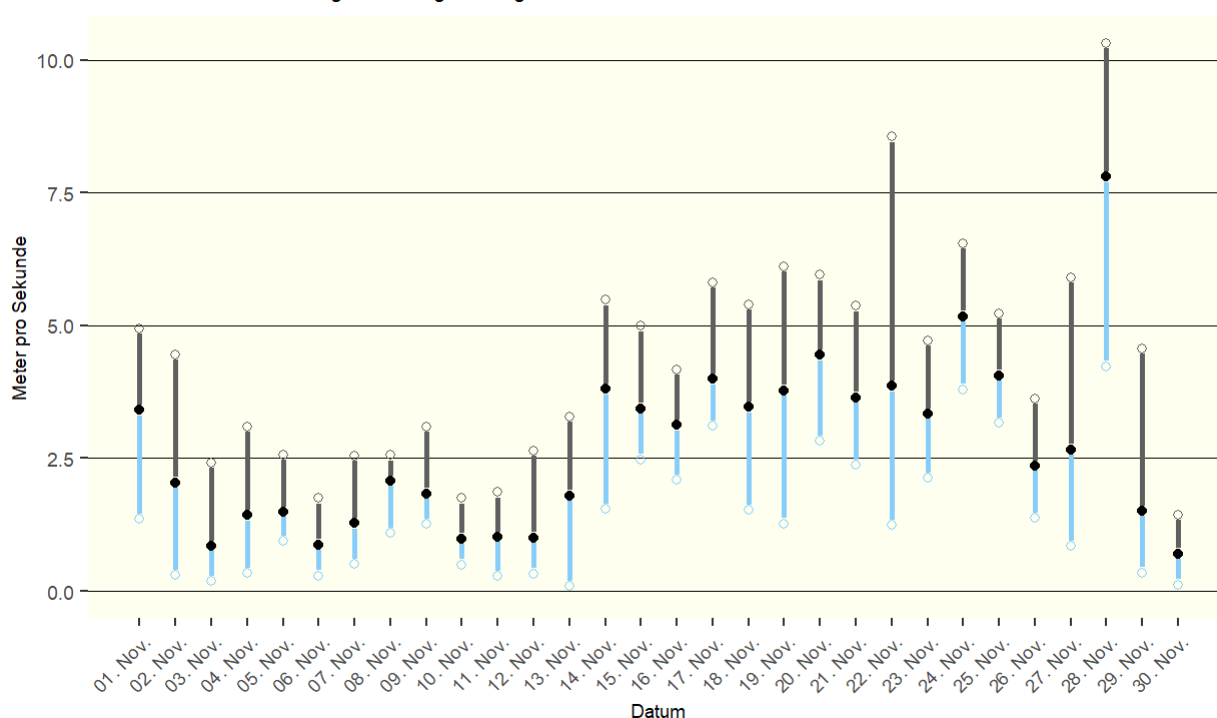
Quelle: Niedersächsisches Ministerium für Umwelt und Klimaschutz / Wetterstation SROO, Salzgitter-Drütte



4.3 Windgeschwindigkeit

Quelle: Niedersächsisches Ministerium für Umwelt und Klimaschutz / Wetterstation SROO, Salzgitter-Drütte

Windgeschwindigkeit: Tagesdurchschnittswert mit -maximalwert und -minimalwert

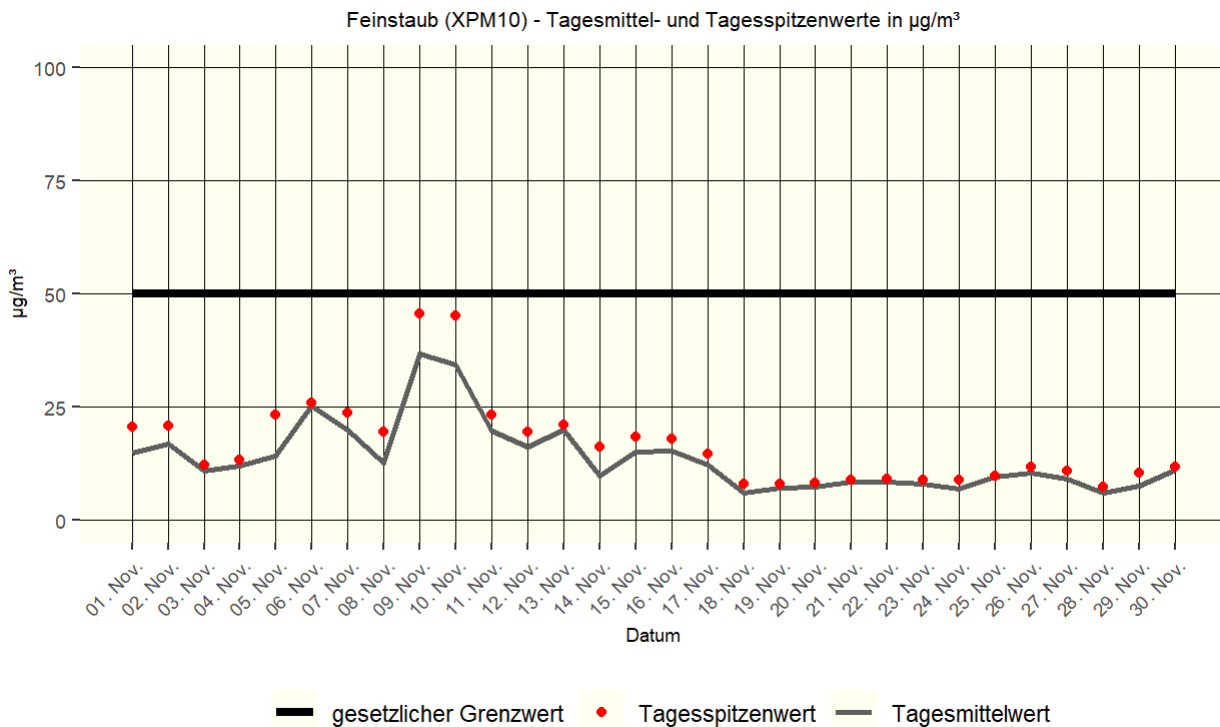


Windstärke	Bezeichnung	Windgeschwindigkeit in m/s	Wirkung an Land
0	still	0 bis 0,5	Rauch steigt senkrecht hoch
1	leiser Zug	0,6 bis 1,7	Windrichtung angezeigt durch Rauch
2	leichte Brise	1,8 bis 3,3	Wind im Gesicht spürbar
3	schwache Brise	3,4 bis 5,2	Wind bewegt dünne Zweige
4	kräftige Brise	5,3 bis 7,4	Wind bewegt Äste, hebt Staub und loses Papier
5	frische Brise	7,5 bis 9,8	kleine Laubbäume schwanken
6	starker Wind	9,9 bis 12,4	Starke Äste schwanken
7	steifer Wind	12,5 bis 15,2	fühlbare Hemmungen beim Gehen, Bäume schwanken
8	stürmischer Wind	17,2 bis 20,7	Zweige brechen von Bäumen
9	Sturm	20,8 bis 24,4	Äste brechen von Bäumen, kleine Schäden an Häusern
10	schwerer Sturm	24,5 bis 28,4	Wind bricht Bäume, große Schäden an Häusern
11	orkanartiger Sturm	28,5 bis 32,6	Wind entwurzelt Bäume, verbreitet Sturmschäden
12	Orkan	ab 32,7	schwere Verwüstungen

Windenergieanlagen können im Bereich von Windgeschwindigkeiten ab 2,5 m/s bis maximal 25 m/s betrieben werden.

4.4 Feinstaub

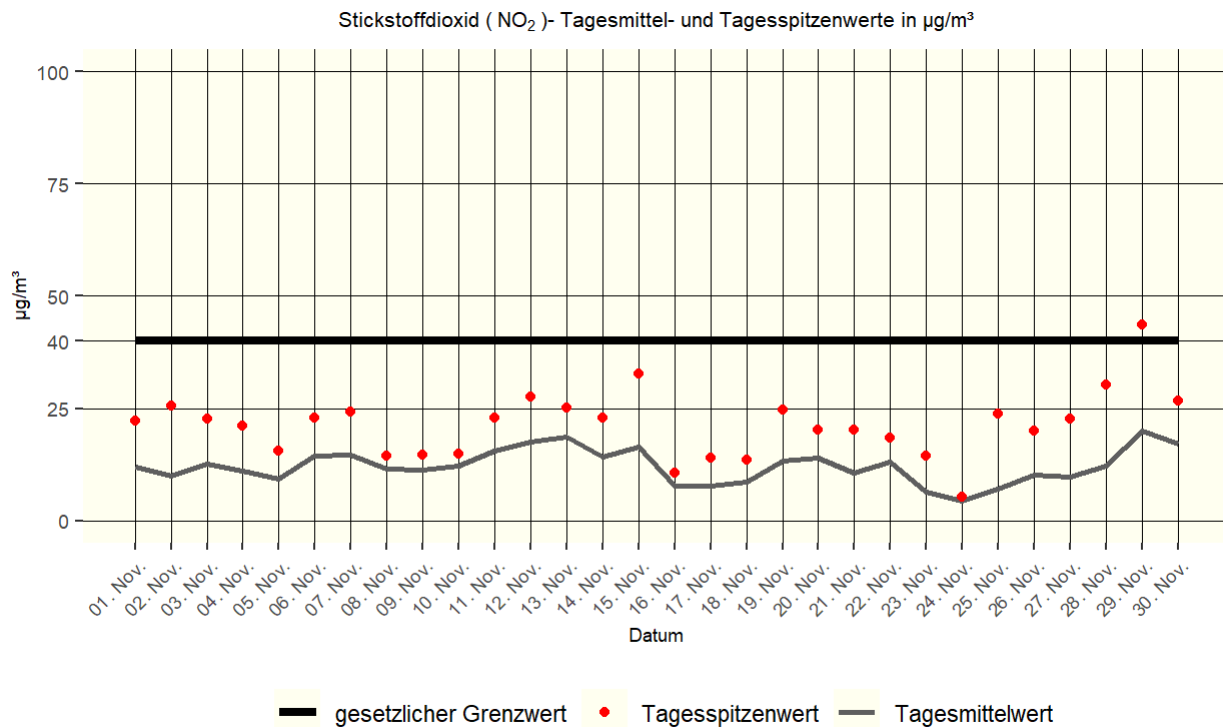
Quelle: Niedersächsisches Ministerium für Umwelt und Klimaschutz / Wetterstation SROO, Salzgitter-Drütte



Unter Feinstaub versteht man allgemein die in der Atmosphäre verteilten festen Teilchen. Die in der Luft vorhandenen Staubpartikel weisen eine sehr breit gefächerte Korngrößenverteilung auf. Von kleinsten Teilchen, die nur aus wenigen Molekülen bestehen, bis hin zu Teilchen von über 100 µm Durchmesser. Unter der Messgröße PM10 (Particulate Matter < 10 µm) wird eine Feinstaubfraktion mit einem oberen Partikeldurchmesser bis zu 10 µm verstanden. Denn gerade lungengängige Partikel sind von besonderer gesundheitlicher Relevanz. Zum Schutz der menschlichen Gesundheit ist durch die 39. BImSchV der über den Tag gemittelte Wert für Feinstaub (PM₁₀) auf 50 µg/m³ festgelegt. Dieser Wert darf nicht öfter als an 35 Tagen im Jahr überschritten werden.

4.5 Stickstoffdioxid (NO₂)

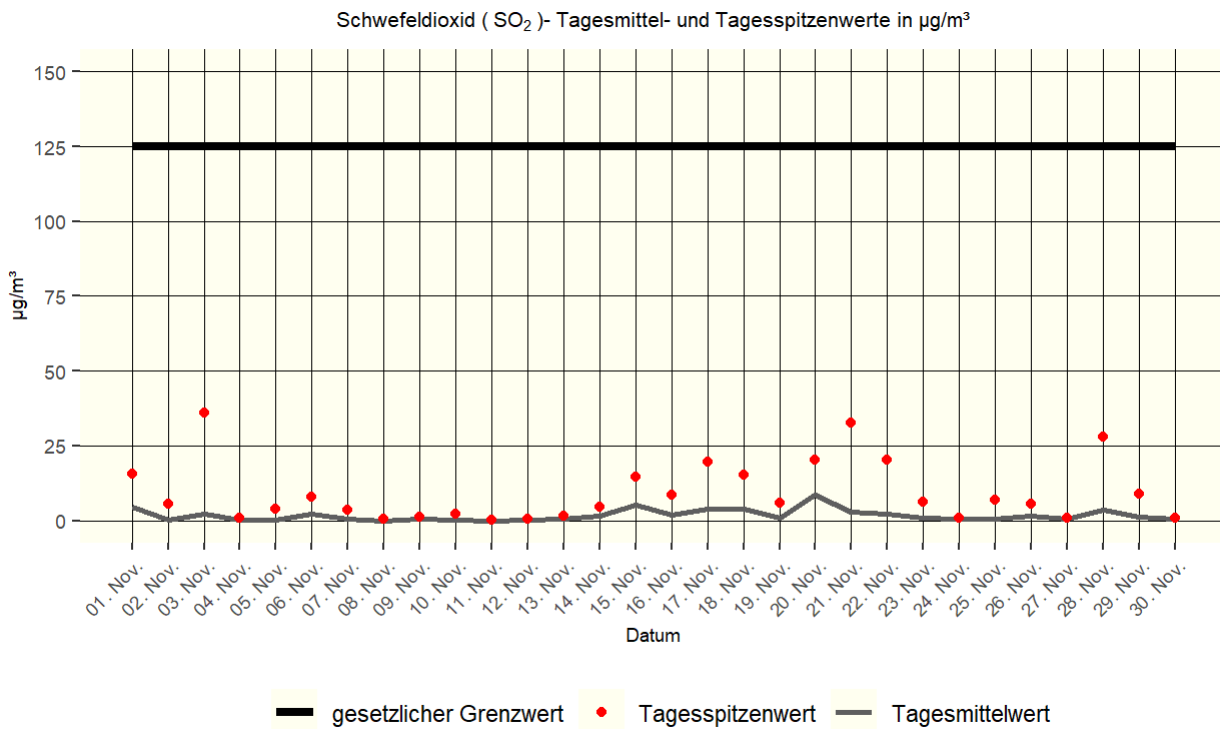
Quelle: Niedersächsisches Ministerium für Umwelt und Klimaschutz / Wetterstation SROO, Salzgitter-Drütte



Die Stickstoffoxide sind von großer lufthygienischer Bedeutung. Stickstoffdioxid entsteht prinzipiell als Nebenprodukt bei Verbrennungsvorgängen durch die Oxidation von Luft ($\text{NO} + \text{O} = \text{NO}_2$). Es ist ein braunrotes, süßlich riechendes Gas und stammt aus den Abgasen von Industrie, Gebäudeheizungen und Verkehr. NO_2 reagiert mit Wasser zu Salpetersäure. Zum Schutz der menschlichen Gesundheit ist durch die 39. BImSchV der über das Jahr gemittelte Wert für Stickstoffdioxid (NO_2) auf $40 \mu\text{g}/\text{m}^3$ festgelegt.

4.6 Schwefeldioxid (SO₂)

Quelle: Niedersächsisches Ministerium für Umwelt und Klimaschutz / Wetterstation SROO, Salzgitter-Drütte



Schwefeldioxid (SO₂) ist ein farbloses Gas, das zwei- bis dreimal schwerer ist als Luft. Es weist einen stechenden Geruch auf, der ab einer Konzentration von ca. 1,3 mg/m³ wahrgenommen wird. Schwefeldioxid wird bei einer Verbrennung von Kohle und Heizöl sowie anderer schwefelhaltiger Brennstoffe gebildet. Feuerungsanlagen im Bereich der Industrie und der Gebäudeheizung sowie dem Kraftfahrzeugverkehr (Dieselmotoren) sind die wesentlichen Quellen für die SO₂-Belastung der Atmosphäre. Zum Schutz der menschlichen Gesundheit ist durch die 39. BImSchV der über den Tag gemittelte Wert für Schwefeldioxid (SO₂) auf 125 µg/m³ festgelegt. Dieser Wert darf nicht öfter als an 3 Tagen im Jahr überschritten werden.