

Oktober 2025

Arbeitsmarkt, Bevölkerung und Umwelt

Monatsbericht

**Aktuelle Informationen der Statistikstelle der Stadt Salzgitter
sowie weitere Veröffentlichungen finden Sie online auf:**

<https://www.salzgitter.de/rathaus/statistik.php>



**Alle statistischen Monatsberichte der Stadt Salzgitter
finden Sie online auf:**

<https://www.salzgitter.de/rathaus/monatsbericht.php>



Dokumentation

Ausgabe Juli 2024:	Tabellen 2.8 u. 2.9 - Aufnahme der detaillierten Berichterstattung über SZ-Lebenstedt
Ausgabe Februar 2024:	Tabelle 4.6 - Anpassung des Grenzwertes für Schwefeldioxidbelastung entsprechend 39. BImSchV
Ausgabe Januar 2024:	Tabelle 2.7 - Aufnahme der Berichterstattung über Haushalte (Haupt- und Nebenwohnsitze)

Herausgeber:
Stadt Salzgitter
Referat für Wirtschafts- und Europa-
angelegenheiten
Postfach 100680
38206 Salzgitter

Auskunft und Beratung:

Dietmar Halmich
Telefon: 05341/839-3461
E-Mail: Dietmar.Halmich@Stadt.Salzgitter.de

Jens Neubauer
Telefon: 05341/839-4006
E-Mail: Jens.Neubauer@Stadt.Salzgitter.de



Inhaltsverzeichnis

1	Zusammenfassung	1
1.1	Bevölkerung	1
1.2	Arbeitsmarkt	1
2	Bevölkerung	2
2.1	Entwicklung	2
2.2	Stand und Bewegung - Gesamtes Stadtgebiet	2
2.3	Stand und Bewegung - Stadtteile	3
2.4	Stand und Bewegung - Ortschaften	4
2.5	Strukturdaten am Ort der Hauptwohnung	5
2.6	Altersstruktur und Altersdurchschnitt	6
2.7	Haushalte (Haupt- und Nebenwohnsitze)	7
2.8	Stand und Bewegung - SZ-Lebenstedt	8
2.9	Haushalte - SZ-Lebenstedt (Haupt- und Nebenwohnsitze)	8
3	Arbeitsmarkt	9
3.1	Entwicklung der Arbeitslosenquote	9
3.2	Strukturkennziffern - Monatsmonat	10
3.3	Strukturkennziffern - Monatsvergleich	11
3.4	Strukturkennziffern - Monatsübersicht / 2025	12
3.5	Strukturkennziffern - Monatsübersicht / 2024	13
3.6	Strukturkennziffern - Monatsübersicht / 2023	14
4	Umwelt	15
4.1	Temperatur	15
4.2	Niederschlagsdauer	15
4.3	Windgeschwindigkeit	16
4.4	Feinstaub (XPM10)	17
4.5	Stickstoffdioxid (NO ₂)	18
4.6	Schwefeldioxid (SO ₂)	19

1 Zusammenfassung

1.1 Bevölkerung

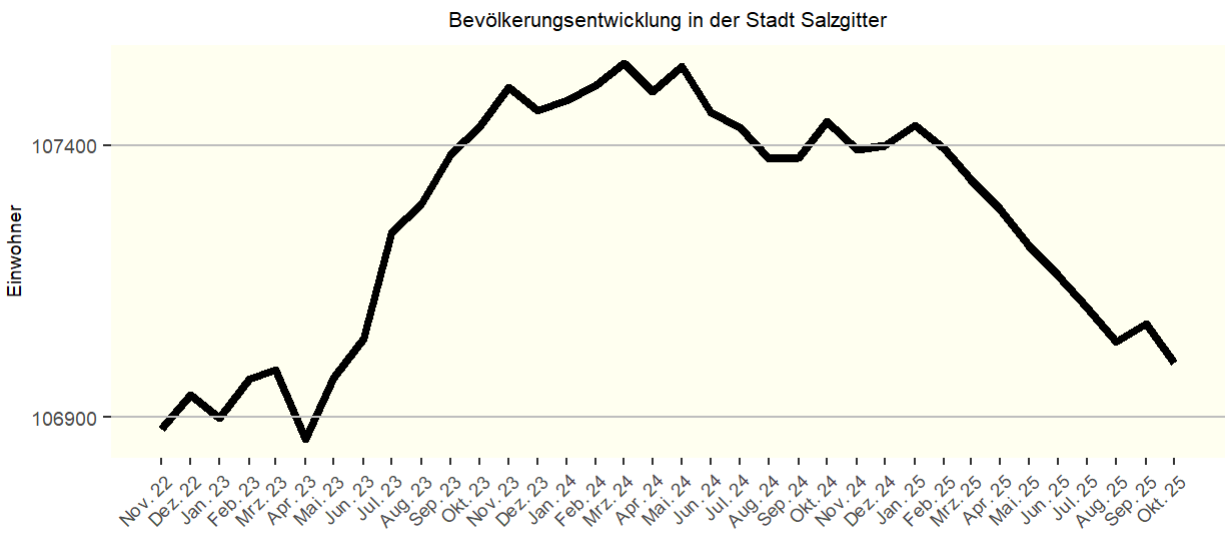
- Die Einwohnerzahl Salzgitters hat sich im Vergleich zum Vormonat um 73 Personen verringert und beträgt zum Stichtag 31.10.2025 106.999.
- Im Oktober 2025 stehen den 87 Lebendgeburten 108 Gestorbene gegenüber. 493 Einwohner haben Salzgitter verlassen; 441 Menschen sind zugezogen.
- Die Anzahl der ausländischen Einwohner hat im Vergleich zum Vormonat abgenommen und veränderte sich um 24 Personen von 25.029 auf 25.005.
- Im Vergleich zum Oktober des Vorjahres erhöhte sich die Anzahl der Ausländer um 131 Einwohner.
- Der Altersdurchschnitt der Gesamtbevölkerung mit Hauptwohnsitz in Salzgitter liegt bei 43,6 Jahren, der der Deutschen bei 46,1 und der der Ausländer bei 35,1 Jahren.
- In Salzgitter sind Ausländer aus der Arabischen Republik Syrien mit 4.890 Einwohnern am stärksten vertreten. Es folgen die Türkei mit 4.837 und Rumänien mit 2.326 ausländischen Einwohnern.

1.2 Arbeitsmarkt

- Die Arbeitslosenquote hat sich in Salzgitter im Vergleich zum Vormonat erhöht und liegt bei 9,9 %.
- Derzeit leben 5.349 arbeitslose Menschen in Salzgitter, 62 Personen mehr als im September 2025.
- Die Anzahl arbeitsloser Jugendlicher unter 25 Jahren hat sich im Vergleich zum Vormonat um 2 Personen verringert und liegt bei 563 Arbeitslosen.

2 Bevölkerung

2.1 Entwicklung



2.2 Stand und Bewegung - Gesamtes Stadtgebiet

Quelle: Stadt Salzgitter - Referat für Wirtschafts- und Europaangelegenheiten

Bewegungsart	Bevölkerung am Ort der Hauptwohnung (Melderegister) ¹⁾				
	2024	Berichtsmonat	2025	Veränderung zu Oktober 2024	
	JS (Jan.-Okt.) ME-Oktober	Okt 2025	JS (Jan.-Okt.) ME-Oktober	absolut	in %
insgesamt	107.444	106.999	106.999	-445	-0,4
darunter weiblich	53.383	52.999	52.999	-384	-0,7
darunter Ausländer	24.874	25.005	25.005	131	0,5
Lebendgeborene	866	87	871	5	0,6
Gestorbene	1.175	108	1.269	94	8,0
Überschuss: geboren (+) gestorben (-)	-309	-21	-398	-89	X
Zugezogene	4.566	441	4.305	-261	-5,7
Fortgezogene	4.307	493	4.311	4	0,1
Wanderungssaldo	259	-52	-6	-265	X
Bevölkerungszu-/abnahme ²⁾	-50	-73	-404	-354	X
Umzüge innerhalb des Stadtgebietes	5.694	636	5.403	-291	-5,1

1) Einführung des MESO-Einwohnerverfahrens im Juli 2003.
2) Veränderungen gegenüber Vormonat bzw. Vorjahr; einschl. Registerbereinigungen, Wohnungsstatuswechsel u. ggf. Ein- und Ausbürgerungen.
Sämtliche Bewegungsdaten beziehen sich auf das tatsächliche Aktionsdatum der Bewegung, nicht auf das Erfassungs- bzw. Verarbeitungsdatum.
ME= Monatsende; JS= Jahressumme (= Monatssummenwerte); X= Nachweis nicht sinnvoll

2.3 Stand und Bewegung - Stadtteile

Quelle: Stadt Salzgitter - Referat für Wirtschafts- und Europaangelegenheiten

Stadtteil	Bevölkerung am Ort der Hauptwohnung (Melderegister) ¹⁾								
	Oktober 2024		Berichtsmonat Oktober 2025			Veränderung ²⁾ gegenüber Oktober 2024			
	insgesamt	Ausländer	insgesamt	Ausländer		insgesamt		Ausländer	
				Anzahl	%	Anzahl	%	Anzahl	%
insgesamt	107.444	24.874	106.999	25.005	23,4	-445	-0,4	131	0,5
SZ-Bad	21.288	4.456	21.090	4.441	21,1	-198	-0,9	-15	-0,3
SZ-Barum	676	55	696	76	10,9	20	3,0	21	38,2
SZ-Beddingen	459	87	433	77	17,8	-26	-5,7	-10	-11,5
SZ-Beinum	471	8	468	9	1,9	-3	-0,6	1	12,5
SZ-Bleckenstedt	623	46	628	48	7,6	5	0,8	2	4,3
SZ-Bruchmachtersen	770	56	779	65	8,3	9	1,2	9	16,1
SZ-Calbecht	283	18	286	17	5,9	3	1,1	-1	-5,6
SZ-Drütte	398	26	406	29	7,1	8	2,0	3	11,5
SZ-Engelstedt	743	39	754	43	5,7	11	1,5	4	10,3
SZ-Engerode	241	12	248	20	8,1	7	2,9	8	66,7
SZ-Flachstöckheim	1.027	50	1.002	51	5,1	-25	-2,4	1	2,0
SZ-Gebhardshagen	6.905	754	6.802	791	11,6	-103	-1,5	37	4,9
SZ-Gitter	774	63	785	68	8,7	11	1,4	5	7,9
SZ-Groß Mahner	522	16	526	22	4,2	4	0,8	6	37,5
SZ-Hallendorf	1.877	619	1.818	583	32,1	-59	-3,1	-36	-5,8
SZ-Heerte	1.158	223	1.120	193	17,2	-38	-3,3	-30	-13,5
SZ-Hohenrode	190	12	187	12	6,4	-3	-1,6	0	0,0
SZ-Immendorf	399	61	437	104	23,8	38	9,5	43	70,5
SZ-Lebenstedt	46.155	15.882	46.179	15.928	34,5	24	0,1	46	0,3
SZ-Lesse	1.062	23	1.058	27	2,6	-4	-0,4	4	17,4
SZ-Lichtenberg	3.340	179	3.340	173	5,2	0	0,0	-6	-3,4
SZ-Lobmachtersen	782	20	777	19	2,4	-5	-0,6	-1	-5,0
SZ-Ohlendorf	514	24	502	24	4,8	-12	-2,3	0	0,0
SZ-Osterlinde	368	20	370	29	7,8	2	0,5	9	45,0
SZ-Reppner	640	60	633	54	8,5	-7	-1,1	-6	-10,0
SZ-Ringelheim	2.084	114	2.042	106	5,2	-42	-2,0	-8	-7,0
SZ-Salder	1.384	98	1.361	101	7,4	-23	-1,7	3	3,1
SZ-Sauingen	411	10	406	12	3,0	-5	-1,2	2	20,0
SZ-Thiede	10.820	1.667	10.863	1.745	16,1	43	0,4	78	4,7
SZ-Üfingen	795	67	769	64	8,3	-26	-3,3	-3	-4,5
SZ-Watenstedt	285	109	234	74	31,6	-51	-17,9	-35	-32,1

1) Einführung des MESO-Einwohnerverfahrens im Juli 2003. Die angegebenen Werte geben den Stand zum Monatsende wieder.

2) einschließlich Registerbereinigungen, Wohnungsstatuswechsel und ggf. Ein- und Ausbürgerungen.

2.4 Stand und Bewegung - Ortschaften

Quelle: Stadt Salzgitter - Referat für Wirtschafts- und Europaangelegenheiten

Stadtteil	Bevölkerung am Ort der Hauptwohnung (Melderegister) ¹⁾								
	Oktober 2024		Berichtsmonat Oktober 2025			Veränderung ²⁾ gegenüber Oktober 2024			
	insgesamt	Ausländer	insgesamt	Ausländer		insgesamt		Ausländer	
				Anzahl	%	Anzahl	%	Anzahl	%
insgesamt	107.444	24.874	106.999	25.005	23,4	-445	-0,4	131	0,5
Ortschaft Nord	49.052	16.075	49.073	16.137	32,9	21	0,0	62	0,4
SZ-Bruchmachtersen	770	56	779	65	8,3	9	1,2	9	16,1
SZ-Engelnstedt	743	39	754	43	5,7	11	1,5	4	10,3
SZ-Lebenstedt	46.155	15.882	46.179	15.928	34,5	24	0,1	46	0,3
SZ-Salder	1.384	98	1.361	101	7,4	-23	-1,7	3	3,1
Ortschaft Nordost	12.485	1.831	12.471	1.898	15,2	-14	-0,1	67	3,7
SZ-Beddingen	459	87	433	77	17,8	-26	-5,7	-10	-11,5
SZ-Sauingen	411	10	406	12	3,0	-5	-1,2	2	20,0
SZ-Thiede	10.820	1.667	10.863	1.745	16,1	43	0,4	78	4,7
SZ-Üfingen	795	67	769	64	8,3	-26	-3,3	-3	-4,5
Ortschaft Nordwest	5.410	282	5.401	283	5,2	-9	-0,2	1	0,4
SZ-Lesse	1.062	23	1.058	27	2,6	-4	-0,4	4	17,4
SZ-Lichtenberg	3.340	179	3.340	173	5,2	0	0,0	-6	-3,4
SZ-Osterlinde	368	20	370	29	7,8	2	0,5	9	45,0
SZ-Reppner	640	60	633	54	8,5	-7	-1,1	-6	-10,0
Ortschaft Ost	3.582	861	3.523	838	23,8	-59	-1,6	-23	-2,7
SZ-Bleckenstedt	623	46	628	48	7,6	5	0,8	2	4,3
SZ-Drütte	398	26	406	29	7,1	8	2,0	3	11,5
SZ-Hallendorf	1.877	619	1.818	583	32,1	-59	-3,1	-36	-5,8
SZ-Immendorf	399	61	437	104	23,8	38	9,5	43	70,5
SZ-Watenstedt	285	109	234	74	31,6	-51	-17,9	-35	-32,1
Ortschaft Süd	24.858	4.661	24.630	4.649	18,9	-228	-0,9	-12	-0,3
SZ-Bad	21.288	4.456	21.090	4.441	21,1	-198	-0,9	-15	-0,3
SZ-Gitter	774	63	785	68	8,7	11	1,4	5	7,9
SZ-Groß Mahner	522	16	526	22	4,2	4	0,8	6	37,5
SZ-Hohenrode	190	12	187	12	6,4	-3	-1,6	0	0,0
SZ-Ringelheim	2.084	114	2.042	106	5,2	-42	-2,0	-8	-7,0
Ortschaft Südost	3.470	157	3.445	179	5,2	-25	-0,7	22	14,0
SZ-Barum	676	55	696	76	10,9	20	3,0	21	38,2
SZ-Beinum	471	8	468	9	1,9	-3	-0,6	1	12,5
SZ-Flachstöckheim	1.027	50	1.002	51	5,1	-25	-2,4	1	2,0
SZ-Lobmachtersen	782	20	777	19	2,4	-5	-0,6	-1	-5,0
SZ-Ohlendorf	514	24	502	24	4,8	-12	-2,3	0	0,0
Ortschaft West	8.587	1.007	8.456	1.021	12,1	-131	-1,5	14	1,4
SZ-Calbecht	283	18	286	17	5,9	3	1,1	-1	-5,6
SZ-Engerode	241	12	248	20	8,1	7	2,9	8	66,7
SZ-Gebhardshagen	6.905	754	6.802	791	11,6	-103	-1,5	37	4,9
SZ-Heerte	1.158	223	1.120	193	17,2	-38	-3,3	-30	-13,5

1) Einführung des MESO-Einwohnerverfahrens im Juli 2003. Die angegebenen Werte geben den Stand zum Monatsende wieder.

2) einschließlich Registerbereinigungen, Wohnungsstatuswechsel und ggf. Ein- und Ausbürgerungen.

2.5 Strukturdaten am Ort der Hauptwohnung

Quelle: Stadt Salzgitter - Referat für Wirtschafts- und Europaangelegenheiten

Strukturdaten	Bevölkerung am Ort der Hauptwohnung (Melderegister) ¹⁾			
	Oktober 2024	Berichtsmonat Oktober 2025	Veränderung ²⁾ gegenüber Oktober 2024	
	Anzahl	Anzahl	Anzahl	%
insgesamt	107.444	106.999	-445	-0,4
nach Familienstand				
ledig	41.298	41.326	28	0,1
% von insgesamt	38,4	38,6	0,2	X
verheiratet	45.583	45.148	-435	-1,0
% von insgesamt	42,4	42,2	-0,2	X
geschieden	7.824	7.717	-107	-1,4
% von insgesamt	7,3	7,2	-0,1	X
verwitwet	7.931	7.793	-138	-1,7
% von insgesamt	7,4	7,3	-0,1	X
unbekannt	4.808	5.015	207	4,3
% von insgesamt	4,5	4,7	0,2	X
nach Religionszugehörigkeit				
Evangelisch-lutherisch	28.346	27.108	-1.238	-4,4
% von insgesamt	26,4	25,3	-1,0	X
Römisch-katholisch	13.202	12.694	-508	-3,8
% von insgesamt	12,3	11,9	-0,4	X
sonstige	65.896	67.197	1.301	2,0
% von insgesamt	61,3	62,8	1,5	X
Ausländer				
Ausländer insgesamt	24.874	25.005	131	0,5
% von insgesamt	23,2	23,4	0,2	X
Ausländer weiblich	11.512	11.495	-17	-0,1
% von Ausländer insgesamt	46,3	46,0	-0,3	X
darunter ...				
Arabische Republik Syrien	5.086	4.890	-196	-3,9
% von Ausländer insgesamt	20,4	19,6	-0,9	X
Türkei	4.855	4.837	-18	-0,4
% von Ausländer insgesamt	19,5	19,3	-0,2	X
Rumänien	2.218	2.326	108	4,9
% von Ausländer insgesamt	8,9	9,3	0,4	X
Bulgarien	1.749	1.717	-32	-1,8
% von Ausländer insgesamt	7,0	6,9	-0,2	X
Polen	1.667	1.657	-10	-0,6
% von Ausländer insgesamt	6,7	6,6	-0,1	X
Ukraine	1.397	1.446	49	3,5
% von Ausländer insgesamt	5,6	5,8	0,2	X
ungeklärt	997	912	-85	-8,5
% von Ausländer insgesamt	4,0	3,6	-0,4	X
Serbien	545	575	30	5,5
% von Ausländer insgesamt	2,2	2,3	0,1	X
Bosnien und Herzegowina	406	429	23	5,7
% von Ausländer insgesamt	1,6	1,7	0,1	X
Italien	410	404	-6	-1,5
% von Ausländer insgesamt	1,6	1,6	0,0	X

1) Einführung des MESO-Einwohnerverfahrens im Juli 2003. Die angegebenen Werte geben den Stand zum Monatsende wieder.
2) einschließlich Registerbereinigungen, Wohnungsstatuswechsel und ggf. Ein- und Ausbürgerungen.

2.6 Altersstruktur und Altersdurchschnitt

Quelle: Stadt Salzgitter - Referat für Wirtschafts- und Europaangelegenheiten

Altersgruppe	Bevölkerung am Ort der Hauptwohnung (Melderegister) ¹⁾				
	Berichtsmonat Oktober 2025				
	Einwohner	Deutsche		Ausländer	
	Anzahl	Anzahl	%	Anzahl	%
0 bis unter 3 Jahre	3.012	2.255	74,9	757	25,1
3 bis unter 6 Jahre	3.420	2.484	72,6	936	27,4
6 bis unter 9 Jahre	3.490	2.471	70,8	1.019	29,2
9 bis unter 12 Jahre	3.408	2.471	72,5	937	27,5
12 bis unter 15 Jahre	3.241	2.306	71,2	935	28,8
15 bis unter 18 Jahre	3.221	2.398	74,4	823	25,6
18 bis unter 21 Jahre	3.441	2.494	72,5	947	27,5
21 bis unter 24 Jahre	3.430	2.400	70,0	1.030	30,0
24 bis unter 27 Jahre	3.702	2.457	66,4	1.245	33,6
27 bis unter 30 Jahre	3.878	2.418	62,4	1.460	37,6
30 bis unter 33 Jahre	3.841	2.430	63,3	1.411	36,7
33 bis unter 36 Jahre	4.148	2.669	64,3	1.479	35,7
36 bis unter 39 Jahre	4.283	2.779	64,9	1.504	35,1
39 bis unter 42 Jahre	3.918	2.618	66,8	1.300	33,2
42 bis unter 45 Jahre	3.908	2.640	67,6	1.268	32,4
45 bis unter 48 Jahre	3.818	2.564	67,2	1.254	32,8
48 bis unter 51 Jahre	3.684	2.516	68,3	1.168	31,7
51 bis unter 54 Jahre	3.677	2.660	72,3	1.017	27,7
54 bis unter 57 Jahre	4.331	3.419	78,9	912	21,1
57 bis unter 60 Jahre	4.821	4.038	83,8	783	16,2
60 bis unter 63 Jahre	4.857	4.225	87,0	632	13,0
63 bis unter 66 Jahre	4.509	4.048	89,8	461	10,2
66 bis unter 69 Jahre	3.929	3.641	92,7	288	7,3
69 bis unter 72 Jahre	3.547	3.289	92,7	258	7,3
72 bis unter 75 Jahre	3.304	3.046	92,2	258	7,8
75 bis unter 78 Jahre	2.916	2.631	90,2	285	9,8
78 bis unter 81 Jahre	2.129	1.882	88,4	247	11,6
81 bis unter 84 Jahre	2.136	1.968	92,1	168	7,9
84 bis unter 87 Jahre	2.262	2.153	95,2	109	4,8
87 bis unter 90 Jahre	1.487	1.418	95,4	69	4,6
90 bis unter 93 Jahre	762	731	95,9	31	4,1
93 bis unter 96 Jahre	323	313	96,9	10	3,1
96 bis unter 99 Jahre	134
99 Jahre und älter	32
insgesamt	106.999	81.994	76,6	25.005	23,4
Altersdurchschnitt	43,6	46,1		35,1	

1) Einführung des MESO-Einwohnerverfahrens im Juli 2003. Die angegebenen Werte geben den Stand zum Monatsende wieder.

2.7 Haushalte (Haupt- und Nebenwohnsitze)

Quelle: Stadt Salzgitter - Referat für Wirtschafts- und Europaangelegenheiten

Stadtteil	Haushalte ¹⁾ (Haupt- und Nebenwohnsitze)									
	Berichtsmonat Oktober 2025									
	Haushalte		Haushalte Einzelpersonen		Haushalte Alleinerziehende		Haushalte gemischt ²⁾		Haushalte Ausländer	
	2025	Veränderung % seit 2024	2025	Veränderung % seit 2024	2025	Veränderung % seit 2024	2025	Veränderung % seit 2024	2025	Veränderung % seit 2024
insgesamt	52.655	0,0	20.835	1,7	2.508	-0,4	3.170	2,0	10.255	3,6
SZ-Bad	10.711	-0,7	4.490	0,7	563	-1,1	523	-0,4	1.861	4,1
SZ-Barum	337	2,4	128	0,0	13	8,3	10	-9,1	34	61,9
SZ-Beddingen	225	-3,0	96	-6,8	13	116,7	10	-9,1	43	-18,9
SZ-Beinum	230	-1,7	82	-5,7	11	83,3	.	.	5	25,0
SZ-Bleckenstedt	277	0,7	90	3,4	7	0,0	8	14,3	21	-8,7
SZ-Bruchmachtersen	364	3,1	109	14,7	5	0,0	20	5,3	22	22,2
SZ-Calbecht	145	-1,4	51	-7,3	7	16,7	.	.	8	-20,0
SZ-Drütte	171	0,0	51	6,2	3	.	16	0,0	7	16,7
SZ-Engelstedt	378	0,5	127	-0,8	5	25,0	15	15,4	17	13,3
SZ-Engerode	115	-0,9	41	-4,7	8	-11,1	4	0,0	7	0,0
SZ-Flachstöckheim	489	-1,8	170	-1,2	17	-15,0	16	6,7	20	11,1
SZ-Gebhardshagen	3.644	-1,1	1.561	0,3	153	-6,1	116	3,6	347	6,8
SZ-Gitter	352	0,0	111	-5,1	12	9,1	8	100,0	38	-11,6
SZ-Groß Mahner	244	-1,6	67	-9,5	6	-25,0	6	50,0	7	-22,2
SZ-Hallendorf	856	-2,3	369	-1,3	30	0,0	56	-3,4	263	-6,7
SZ-Heerte	495	-5,2	151	-9,0	25	4,2	18	0,0	91	-19,5
SZ-Hohenrode	84	-4,5	27	0,0	6	-14,3	.	.	3	0,0
SZ-Immendorf	240	12,1	118	16,8	4	.	8	-11,1	63	75,0
SZ-Lebenstedt	22.664	0,4	9.347	2,4	1.217	-0,7	1.834	2,3	6.368	3,5
SZ-Lesse	495	-0,2	139	3,0	20	-4,8	9	0,0	11	57,1
SZ-Lichtenberg	1.565	0,8	453	1,6	60	-1,6	55	3,8	77	14,9
SZ-Lobmachtersen	361	-1,9	107	-4,5	13	-7,1	10	0,0	6	-25,0
SZ-Ohlendorf	238	-0,8	89	6,0	8	-11,1	4	33,3	13	-7,1
SZ-Osterlinde	171	3,6	43	38,7	6	0,0	10	11,1	12	100,0
SZ-Reppner	261	0,0	55	0,0	6	0,0	18	-5,3	14	7,7
SZ-Ringelheim	942	-0,4	324	3,8	38	-2,6	28	12,0	37	-17,8
SZ-Salder	653	-0,2	207	3,5	21	50,0	26	-13,3	36	16,1
SZ-Sauingen	203	0,0	58	5,5	8	14,3	4	33,3	6	20,0
SZ-Thiede	5.281	1,0	2.030	3,3	209	2,0	314	2,6	762	8,5
SZ-Watenstedt	99	-20,8	36	-26,5	4	0,0	10	0,0	31	-34,0
SZ-Üfingen	365	-1,9	108	3,8	10	-37,5	7	0,0	25	-10,7

1) Die Haushaltegenerierung aus Meldedaten erfolgt im Rahmen des Verfahrens HHgen, das, unter Einbeziehung von Eltern-Kind-Verhältnissen, Ehestatus sowie weiteren Variablen, abschätzt, ob ein gemeinsamer Haushalt vorliegt. Die dargestellten Daten können daher in geringem Umfang von der Anzahl der tatsächlich existierenden postalischen Haushalte abweichen.

2) Haushalte, in denen sowohl Personen mit deutscher als auch Personen mit ausländischer Staatsbürgerschaft leben.

2.8 Stand und Bewegung - SZ-Lebenstedt

Quelle: Stadt Salzgitter - Referat für Wirtschafts- und Europaangelegenheiten

Statistischer Bezirk	Bevölkerung am Ort der Hauptwohnung (Melderegister) ¹⁾								
	Oktober 2024		Berichtsmonat			Veränderung ²⁾ gegenüber			
			Oktober 2025			Oktober 2024			
	insge- samt	Aus- länder	insge- samt	Ausländer		insgesamt		Ausländer	
			Anzahl	%		Anzahl	%	Anzahl	%
SZ-Lebenstedt	46.091	15.288	46.179	15.928	34,5	88	0,2	640	4,2
Bezirk 050 - Abschnitt I	1.455	723	1.477	767	51,9	22	1,5	44	6,1
Bezirk 051 - Abschnitt II	3.144	970	3.191	1.042	32,7	47	1,5	72	7,4
Bezirk 052 - Abschnitt III	2.095	549	2.092	563	26,9	-3	-0,1	14	2,6
Bezirk 053 - Abschnitt IV	2.361	1.002	2.368	1.029	43,5	7	0,3	27	2,7
Bezirk 054 - Abschnitt V	4.808	2.515	4.864	2.630	54,1	56	1,2	115	4,6
Bezirk 055 - Abschnitt VI	3.187	1.761	3.194	1.796	56,2	7	0,2	35	2,0
Bezirk 056 - Abschnitt VII	3.226	1.103	3.224	1.149	35,6	-2	-0,1	46	4,2
Bezirk 057 - Abschnitt VIII	2.970	882	2.939	917	31,2	-31	-1,0	35	4,0
Bezirk 058 - Abschnitt IX	1.276	321	1.300	345	26,5	24	1,9	24	7,5
Bezirk 059 - Abschnitt X	2.926	548	2.929	586	20,0	3	0,1	38	6,9
Bezirk 060 - Alt	1.439	169	1.410	169	12,0	-29	-2,0	0	0,0
Bezirk 061 - Krähenriede	4.370	583	4.353	622	14,3	-17	-0,4	39	6,7
Bezirk 062 - Fredenberg	11.908	3.763	11.920	3.905	32,8	12	0,1	142	3,8
Bezirk 063 - City	926	399	918	408	44,4	-8	-0,9	9	2,3

1) Einführung des MESO-Einwohnerverfahrens im Juli 2003. Die angegebenen Werte geben den Stand zum Monatsende wieder.
2) einschließlich Registerbereinigungen, Wohnungsstatuswechsel und ggf. Ein- und Ausbürgerungen.

2.9 Haushalte - SZ-Lebenstedt (Haupt- und Nebenwohnsitze)

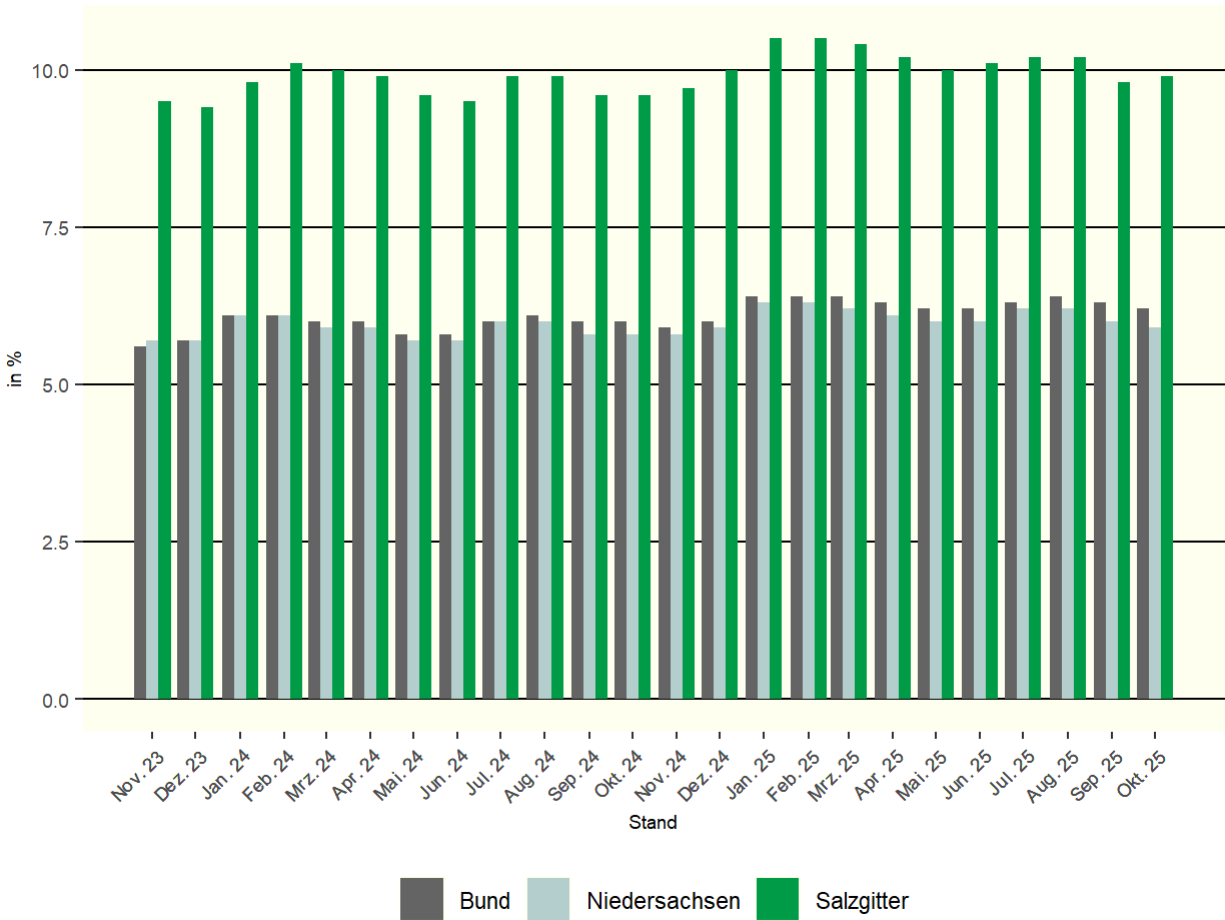
Quelle: Stadt Salzgitter - Referat für Wirtschafts- und Europaangelegenheiten

Statistischer Bezirk	Haushalte ¹⁾ (Haupt- und Nebenwohnsitze)									
	Berichtsmonat Oktober 2025									
	Haushalte		Haushalte Einzelpersonen		Haushalte Alleinerziehende		Haushalte gemischt ²⁾		Haushalte Ausländer	
		Verän- derung %		Verä- derung %		Verän- derung %		Verän- derung %		Verän- derung %
	2025	seit 2024	2025	seit 2024	2025	seit 2024	2025	seit 2024	2025	seit 2024
SZ-Lebenstedt	22.664	0,4	9.347	2,4	1.217	-0,7	1.834	2,3	6.368	3,5
Bezirk 050 - Abschnitt I	673	4,0	293	5,4	65	6,6	42	5,0	284	10,5
Bezirk 051 - Abschnitt II	1.536	1,0	651	2,7	88	-5,4	116	9,4	419	6,6
Bezirk 052 - Abschnitt III	1.182	-0,3	586	1,2	40	-14,9	61	19,6	298	-2,0
Bezirk 053 - Abschnitt IV	1.172	1,5	550	1,5	62	5,1	93	8,1	495	3,1
Bezirk 054 - Abschnitt V	2.537	0,3	1.343	0,6	156	2,6	174	3,6	1.229	2,0
Bezirk 055 - Abschnitt VI	1.572	0,4	763	4,5	98	-6,7	130	-0,8	785	1,2
Bezirk 056 - Abschnitt VII	1.769	2,1	851	6,2	112	-8,9	181	0,0	467	9,9
Bezirk 057 - Abschnitt VIII	1.551	0,0	696	3,0	52	-20,0	165	0,0	376	5,3
Bezirk 058 - Abschnitt IX	642	-0,2	226	-1,3	26	8,3	60	-1,6	136	13,3
Bezirk 059 - Abschnitt X	1.419	-0,3	504	1,0	67	11,7	139	4,5	195	-1,5
Bezirk 060 - Alt	798	-1,3	324	0,3	29	-3,3	44	-2,2	71	-4,1
Bezirk 061 - Krähenriede	2.467	0,8	1.063	4,2	82	6,5	150	0,0	273	15,2
Bezirk 062 - Fredenberg	4.816	0,1	1.210	2,7	313	5,0	427	1,7	1.140	1,8
Bezirk 063 - City	530	-3,8	287	-5,0	27	-12,9	52	-5,5	200	-2,4

1) Die Haushaltgenerierung aus Meldedaten erfolgt im Rahmen des Verfahrens HHgen, das, unter Einbeziehung von Eltern-Kind-Verhältnissen, Ehestatus sowie weiteren Variablen, abschätzt, ob ein gemeinsamer Haushalt vorliegt. Die dargestellten Daten können daher in geringem Umfang von der Anzahl der tatsächlich existierenden postalischen Haushalte abweichen.
2) Haushalte, in denen sowohl Personen mit deutscher als auch Personen mit ausländischer Staatsbürgerschaft leben.

3 Arbeitsmarkt

3.1 Entwicklung der Arbeitslosenquote¹



1) Arbeitslose in % aller zivilen Erwerbspersonen

3.2 Strukturkennziffern - Berichtsmonat

Quelle: Agentur für Arbeit; eigene Berechnungen

Merkmal	Berichtsmonat ¹⁾	Vormonat	Veränderungen zum Vormonat		Vorjahr	Veränderungen zum Vorjahr	
	Oktober 2025	September 2025	absolut	%	Oktober 2024	absolut	%
Arbeitssuchende	8.310	8.252	58	0,7	8.396	-86	-1,0
Arbeitslosenquote²⁾							
Salzgitter (gesamt)	9,9	9,8	0,1	1,0	9,6	0,3	3,1
➔ Männer	9,5	9,4	0,1	1,1	9,4	0,1	1,1
➔ Frauen	10,5	10,4	0,1	1,0	9,9	0,6	6,1
➔ 15 bis unter 25 Jahre	9,5	9,5	0,0	0,0	10,8	-1,3	-12,0
➔ 15 bis unter 20 Jahre	6,5	6,0	0,5	8,3	8,7	-2,2	-25,3
➔ 50 bis unter 65 Jahre	8,9	8,7	0,2	2,3	8,1	0,8	9,9
➔ 55 bis unter 65 Jahre	9,0	8,8	0,2	2,3	8,1	0,9	11,1
➔ Ausländer	20,3	20,3	0,0	0,0	21,3	-1,0	-4,7
Deutschland	6,2	6,3	-0,1	-1,6	6,0	0,2	3,3
Westdeutschland	5,9	6,0	-0,1	-1,7	5,6	0,3	5,4
Ostdeutschland	7,7	7,8	-0,1	-1,3	7,4	0,3	4,1
Niedersachsen	5,9	6,0	-0,1	-1,7	5,8	0,1	1,7
Arbeitslose							
Bestand (gesamt)	5.349	5.287	62	1,2	5.141	208	4,0
➔ Männer	2.974	2.934	40	1,4	2.889	85	2,9
➔ Frauen	2.375	2.353	22	0,9	2.252	123	5,5
➔ 15 bis unter 25 Jahre	563	565	-2	-0,4	620	-57	-9,2
➔ darunter 15 bis unter 20 Jahre	101	94	7	7,4	125	-24	-19,2
➔ 50 bis unter 65 Jahre	1.688	1.665	23	1,4	1.553	135	8,7
➔ darunter 55 bis unter 65 Jahre	1.169	1.155	14	1,2	1.052	117	11,1
➔ Langzeitarbeitslose	2.173	2.184	-11	-0,5	2.104	69	3,3
➔ Schwerbehinderte	256	249	7	2,8	214	42	19,6
➔ Ausländer	2.409	2.417	-8	-0,3	2.382	27	1,1

1) Berichtsgebiet: Stadt Salzgitter

2) Arbeitslose in % aller zivilen Erwerbspersonen (sozialversicherungspflichtig und geringfügig Beschäftigte, Beamte, Selbstständige, mithelfende Familienangehörige, Arbeitslose)

3.3 Strukturkennziffern - Monatsvergleich

Quelle: Agentur für Arbeit, eigene Berechnungen

Merkmal	Berichtsmonat ¹⁾		Vergleichsmonat		Vergleichsmonat		Vergleichsmonat	
	Oktober 2025		Oktober 2024		Oktober 2023		Oktober 2022	
	absolut	%	absolut	%	absolut	%	absolut	%
Arbeitssuchende	8.310		8.396		8.378		8.193	
Arbeitslosenquote²⁾								
Salzgitter (gesamt)		9,9		9,6		9,5		9,4
➔ Männer		9,5		9,4		9,1		8,7
➔ Frauen		10,5		9,9		10,0		10,4
➔ 15 bis unter 25 Jahre		9,5		10,8		10,0		8,4
➔ 15 bis unter 20 Jahre		6,5		8,7		9,2		8,5
➔ 50 bis unter 65 Jahre		8,9		8,1		7,9		7,6
➔ 55 bis unter 65 Jahre		9,0		8,1		7,9		7,4
➔ Ausländer		20,3		21,3		22,6		24,2
Deutschland		6,2		6,0		5,7		5,3
Westdeutschland		5,9		5,6		5,3		5,0
Ostdeutschland		7,7		7,4		7,1		6,7
Niedersachsen		5,9		5,8		5,6		5,4
Arbeitslose								
Bestand (gesamt)	5.349	100,0	5.141	100,0	5.093	100,0	5.050	100,0
➔ Männer	2.974	55,6	2.889	56,2	2.805	55,1	2.664	52,8
➔ Frauen	2.375	44,4	2.252	43,8	2.288	44,9	2.386	47,2
➔ 15 bis unter 25 Jahre	563	10,5	620	12,1	579	11,4	485	9,6
➔ 15 bis unter 20 Jahre	101	1,9	125	2,4	124	2,4	110	2,2
➔ 50 bis unter 65 Jahre	1.688	31,6	1.553	30,2	1.520	29,8	1.440	28,5
➔ 55 bis unter 65 Jahre	1.169	21,9	1.052	20,5	990	19,4	895	17,7
➔ Langzeitarbeitslose	2.173	40,6	2.104	40,9	2.071	40,7	1.865	36,9
➔ Schwerbehinderte	256	4,8	214	4,2	238	4,7	197	3,9
➔ Ausländer	2.409	45,0	2.382	46,3	2.403	47,2	2.412	47,8

1) Berichtsgebiet: Stadt Salzgitter

2) Arbeitslose in % aller zivilen Erwerbspersonen (sozialversicherungspflichtig und geringfügig Beschäftigte, Beamte, Selbstständige, mithelfende Familienangehörige, Arbeitslose)

3) Die Arbeitslosenquoten für Ausländer sind aufgrund der starken Zuwanderung insbesondere für die Jahre 2015 bis 2017 verzerrt. Sie wurden deshalb unterhalb der Bundesländerebene von Januar 2017 bis Dezember 2018 nicht ausgewiesen

3.4 Strukturkennziffern - Monatsübersicht / 2025

Quelle: Agentur für Arbeit, eigene Berechnungen

Merkmal ¹⁾	Jan.	Feb.	Mrz.	Apr.	Mai	Jun.	Jul.	Aug.	Sep.	Okt.	Nov.	Dez.
Arbeitssuchende	8.462	8.419	8.421	8.380	8.361	8.371	8.328	8.394	8.252	8.310		
Arbeitslosenquote²⁾												
Salzgitter (gesamt)	10,5	10,5	10,4	10,2	10,0	10,1	10,2	10,2	9,8	9,9		
➔ Männer	10,4	10,5	10,4	10,1	9,8	9,8	9,8	9,7	9,4	9,5		
➔ Frauen	10,7	10,5	10,4	10,3	10,4	10,4	10,8	10,9	10,4	10,5		
➔ 15 bis unter 25 Jahre	11,2	11,2	10,8	10,3	9,7	9,6	10,3	10,2	9,5	9,5		
➔ 15 bis unter 20 Jahre	8,4	8,1	7,4	6,9	6,1	5,8	6,3	6,7	6,0	6,5		
➔ 50 bis unter 65 Jahre	9,1	9,0	8,8	8,7	8,9	9,1	9,1	9,1	8,7	8,9		
➔ 55 bis unter 65 Jahre	9,0	9,0	8,9	8,8	8,8	9,1	9,1	9,1	8,8	9,0		
➔ Ausländer	24,1	23,8	23,9	23,0	21,5	21,7	21,4	21,5	20,3	20,3		
Deutschland	6,4	6,4	6,4	6,3	6,2	6,2	6,3	6,4	6,3	6,2		
Westdeutschland	6,1	6,0	6,0	5,9	5,9	5,9	6,0	6,1	6,0	5,9		
Ostdeutschland	8,0	8,0	7,9	7,8	7,8	7,7	7,9	7,9	7,8	7,7		
Niedersachsen	6,3	6,3	6,2	6,1	6,0	6,0	6,2	6,2	6,0	5,9		
Arbeitslose												
Bestand (gesamt)	5.637	5.617	5.583	5.473	5.404	5.433	5.521	5.512	5.287	5.349		
➔ Männer	3.199	3.231	3.222	3.123	3.048	3.077	3.060	3.040	2.934	2.974		
➔ Frauen	2.438	2.386	2.361	2.350	2.356	2.356	2.461	2.472	2.353	2.375		
➔ 15 bis unter 25 Jahre	644	645	622	595	574	570	614	606	565	563		
➔ darunter 15 bis unter 20 Jahre	120	117	106	99	95	90	99	104	94	101		
➔ 50 bis unter 65 Jahre	1.750	1.739	1.699	1.682	1.694	1.729	1.730	1.730	1.665	1.688		
➔ darunter 55 bis unter 65 Jahre	1.184	1.187	1.166	1.153	1.160	1.183	1.189	1.190	1.155	1.169		
➔ Langzeitarbeitslose	2.184	2.208	2.179	2.149	2.186	2.147	2.170	2.207	2.184	2.173		
➔ Schwerbehinderte	235	243	233	246	247	254	250	246	249	256		
➔ Ausländer	2.686	2.660	2.670	2.566	2.550	2.577	2.537	2.556	2.417	2.409		

1) Berichtsgebiet: Stadt Salzgitter

2) Arbeitslose in % aller zivilen Erwerbspersonen (sozialversicherungspflichtig und geringfügig Beschäftigte, Beamte, Selbstständige, mithelfende Familienangehörige, Arbeitslose)

3.5 Strukturkennziffern - Monatsübersicht / 2024

Quelle: Agentur für Arbeit, eigene Berechnungen

Merkmal ¹⁾	Jan.	Feb.	Mrz.	Apr.	Mai	Jun.	Jul.	Aug.	Sep.	Okt.	Nov.	Dez.	JD ³⁾ 2024
Arbeitssuchende	8.358	8.456	8.433	8.349	8.326	8.281	8.371	8.467	8.354	8.396	8.444	8.437	8.389
Arbeitslosenquote²⁾													
Salzgitter (gesamt)	9,8	10,1	10,0	9,9	9,6	9,5	9,9	9,9	9,6	9,6	9,7	10,0	9,8
➔ Männer	9,6	9,9	9,8	9,7	9,4	9,3	9,6	9,7	9,4	9,4	9,6	9,8	9,6
➔ Frauen	10,1	10,3	10,2	10,2	9,9	9,8	10,3	10,2	9,9	9,9	10,0	10,2	10,1
➔ 15 bis unter 25 Jahre	9,8	10,3	10,3	9,9	10,1	10,0	10,9	10,8	10,5	10,8	11,0	10,9	10,4
➔ 15 bis unter 20 Jahre	7,8	8,0	7,7	7,8	7,4	7,0	7,5	8,2	8,1	8,7	10,0	8,6	8,1
➔ 50 bis unter 65 Jahre	8,6	8,5	8,5	8,4	8,1	8,1	8,3	8,2	8,1	8,1	8,3	8,7	8,3
➔ 55 bis unter 65 Jahre	8,8	8,8	8,7	8,6	8,2	8,2	8,4	8,2	8,2	8,1	8,2	8,6	8,4
➔ Ausländer	23,0	23,6	23,6	23,7	21,6	21,3	21,9	22,6	21,9	21,3	21,5	22,4	22,4
Deutschland	6,1	6,1	6,0	6,0	5,8	5,8	6,0	6,1	6,0	6,0	5,9	6,0	6,0
Westdeutschland	5,7	5,7	5,6	5,6	5,5	5,5	5,7	5,8	5,7	5,6	5,6	5,7	5,6
Ostdeutschland	7,7	7,7	7,6	7,5	7,3	7,3	7,5	7,6	7,4	7,4	7,4	7,5	7,5
Niedersachsen	6,1	6,1	5,9	5,9	5,7	5,7	6,0	6,0	5,8	5,8	5,8	5,9	5,9
Arbeitslose													
Bestand (gesamt)	5.288	5.408	5.360	5.325	5.157	5.108	5.329	5.308	5.163	5.141	5.225	5.368	5.265
➔ Männer	2.966	3.060	3.026	3.000	2.911	2.888	2.976	2.982	2.904	2.889	2.959	3.042	2.967
➔ Frauen	2.322	2.348	2.334	2.325	2.246	2.220	2.353	2.326	2.259	2.252	2.266	2.326	2.298
➔ 15 bis unter 25 Jahre	570	600	601	574	581	578	628	623	604	620	635	630	604
➔ darunter 15 bis unter 20 Jahre	105	109	104	106	106	100	108	118	117	125	143	124	114
➔ 50 bis unter 65 Jahre	1.645	1.627	1.617	1.600	1.534	1.532	1.581	1.569	1.548	1.553	1.591	1.661	1.588
➔ darunter 55 bis unter 65 Jahre	1.100	1.099	1.081	1.072	1.045	1.044	1.075	1.058	1.051	1.052	1.064	1.112	1.071
➔ Langzeitarbeitslose	2.087	2.083	2.079	2.060	2.032	2.033	2.063	2.104	2.102	2.104	2.119	2.152	2.085
➔ Schwerbehinderte	241	247	229	223	221	214	228	223	211	214	222	223	225
➔ Ausländer	2.447	2.511	2.509	2.516	2.405	2.378	2.449	2.524	2.439	2.382	2.399	2.503	2.455

1) Berichtsgebiet: Stadt Salzgitter

2) Arbeitslose in % aller zivilen Erwerbspersonen (sozialversicherungspflichtig und geringfügig Beschäftigte, Beamte, Selbstständige, mithelfende Familienangehörige, Arbeitslose)

3) Jahresdurchschnitt

3.6 Strukturkennziffern - Monatsübersicht / 2023

Quelle: Agentur für Arbeit, eigene Berechnungen

Merkmal ¹⁾	Jan.	Feb.	Mrz.	Apr.	Mai	Jun.	Jul.	Aug.	Sep.	Okt.	Nov.	Dez.	JD ³⁾ 2023
Arbeitssuchende	8.305	8.304	8.257	8.305	8.222	8.199	8.309	8.390	8.316	8.378	8.328	8.262	8.298
Arbeitslosenquote²⁾													
Salzgitter (gesamt)	9,9	9,9	9,8	9,5	9,2	9,2	9,5	9,6	9,5	9,5	9,5	9,4	9,5
➔ Männer	9,4	9,5	9,5	9,3	8,9	8,9	9,0	9,2	9,1	9,1	9,1	9,1	9,2
➔ Frauen	10,4	10,3	10,1	9,8	9,6	9,6	10,1	10,2	10,0	10,0	10,0	9,9	10,0
➔ 15 bis unter 25 Jahre	9,1	8,9	8,9	8,6	8,1	8,5	9,3	9,7	9,0	10,0	9,7	9,8	9,1
➔ 15 bis unter 20 Jahre	8,3	8,3	8,1	7,9	6,6	6,0	7,5	8,9	8,2	9,2	8,9	8,9	8,1
➔ 50 bis unter 65 Jahre	8,0	8,0	7,8	7,8	7,6	7,6	7,9	7,9	7,9	7,9	8,0	8,1	7,9
➔ 55 bis unter 65 Jahre	7,9	8,0	7,8	7,9	7,6	7,7	7,8	7,8	7,9	7,9	8,0	8,2	7,9
➔ Ausländer	24,9	24,9	24,7	23,9	21,7	21,7	22,0	22,7	22,7	22,6	22,5	22,2	23,0
Deutschland	5,7	5,7	5,7	5,7	5,5	5,5	5,7	5,8	5,7	5,7	5,6	5,7	5,7
Westdeutschland	5,4	5,4	5,3	5,3	5,2	5,2	5,3	5,5	5,4	5,3	5,3	5,4	5,3
Ostdeutschland	7,3	7,3	7,2	7,2	7,0	6,9	7,1	7,3	7,1	7,1	7,1	7,2	7,2
Niedersachsen	5,8	5,8	5,7	5,7	5,6	5,6	5,8	5,9	5,7	5,6	5,7	5,7	5,7
Arbeitslose													
Bestand (gesamt)	5.289	5.294	5.233	5.097	4.938	4.937	5.108	5.175	5.117	5.093	5.101	5.063	5.120
➔ Männer	2.901	2.925	2.928	2.851	2.739	2.744	2.792	2.850	2.823	2.805	2.817	2.798	2.831
➔ Frauen	2.388	2.369	2.305	2.246	2.199	2.193	2.316	2.325	2.294	2.288	2.284	2.265	2.289
➔ 15 bis unter 25 Jahre	524	515	514	497	468	495	538	563	523	579	566	567	529
➔ darunter 15 bis unter 20 Jahre	107	107	105	102	89	81	101	120	111	124	121	121	107
➔ 50 bis unter 65 Jahre	1.528	1.524	1.499	1.489	1.457	1.452	1.502	1.506	1.512	1.520	1.535	1.552	1.506
➔ darunter 55 bis unter 65 Jahre	960	979	960	965	950	958	980	979	992	990	1.005	1.030	979
➔ Langzeitarbeitslose	1.983	2.017	2.003	1.993	1.994	2.012	2.021	2.072	2.095	2.071	2.062	2.060	2.032
➔ Schwerbehinderte	212	215	220	224	228	223	239	232	225	238	228	238	227
➔ Ausländer	2.482	2.481	2.461	2.388	2.310	2.304	2.340	2.413	2.414	2.403	2.397	2.359	2.396

1) Berichtsgebiet: Stadt Salzgitter

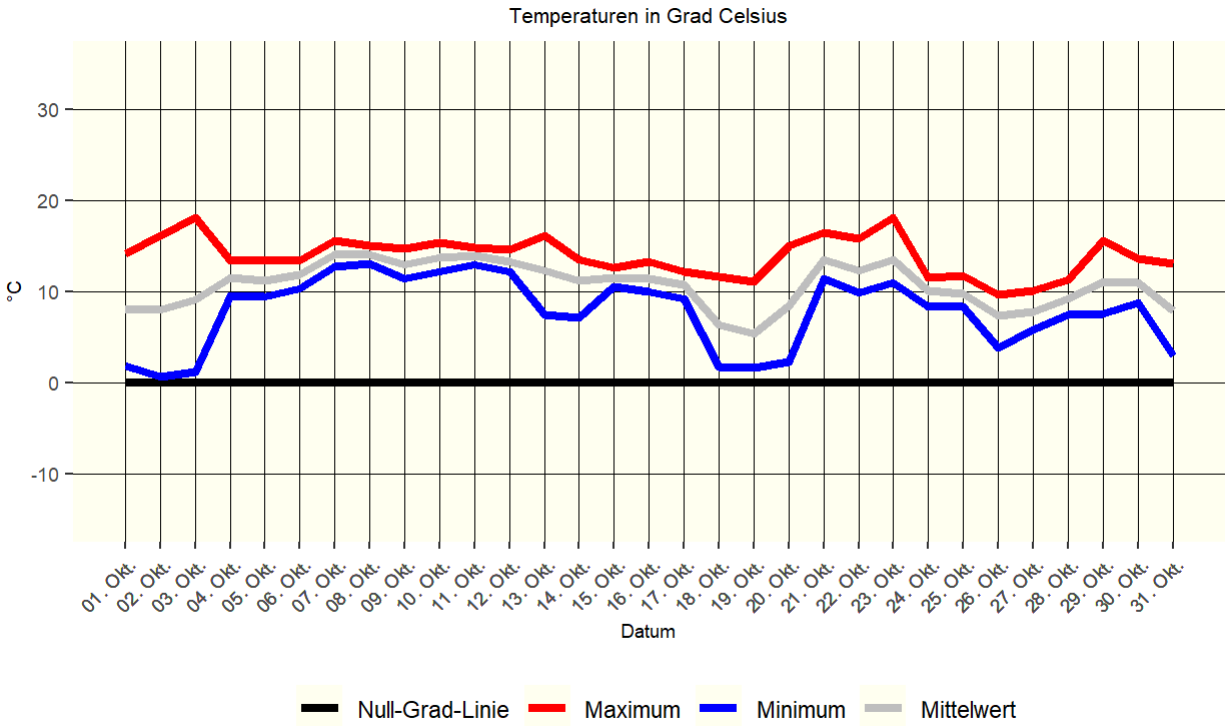
2) Arbeitslose in % aller zivilen Erwerbspersonen (sozialversicherungspflichtig und geringfügig Beschäftigte, Beamte, Selbstständige, mithelfende Familienangehörige, Arbeitslose)

3) Jahresdurchschnitt

4 Umwelt

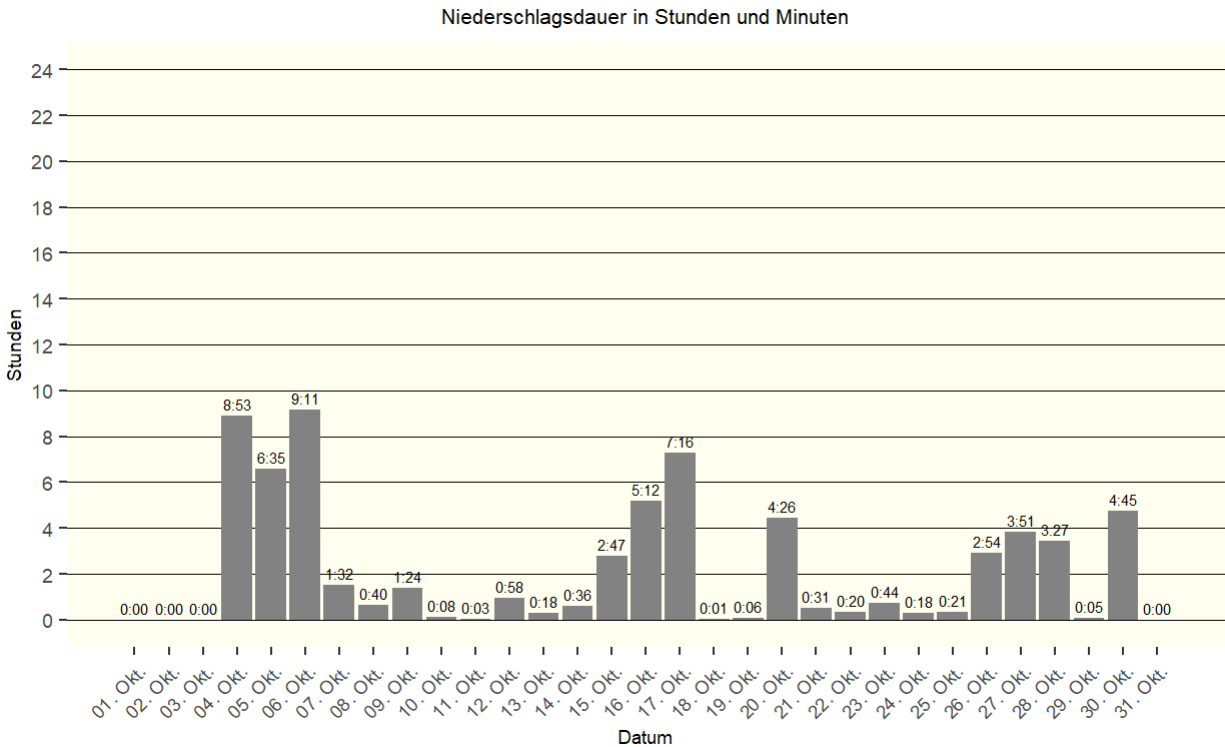
4.1 Temperatur

Quelle: Niedersächsisches Ministerium für Umwelt und Klimaschutz / Wetterstation SROO, Salzgitter-Drütte



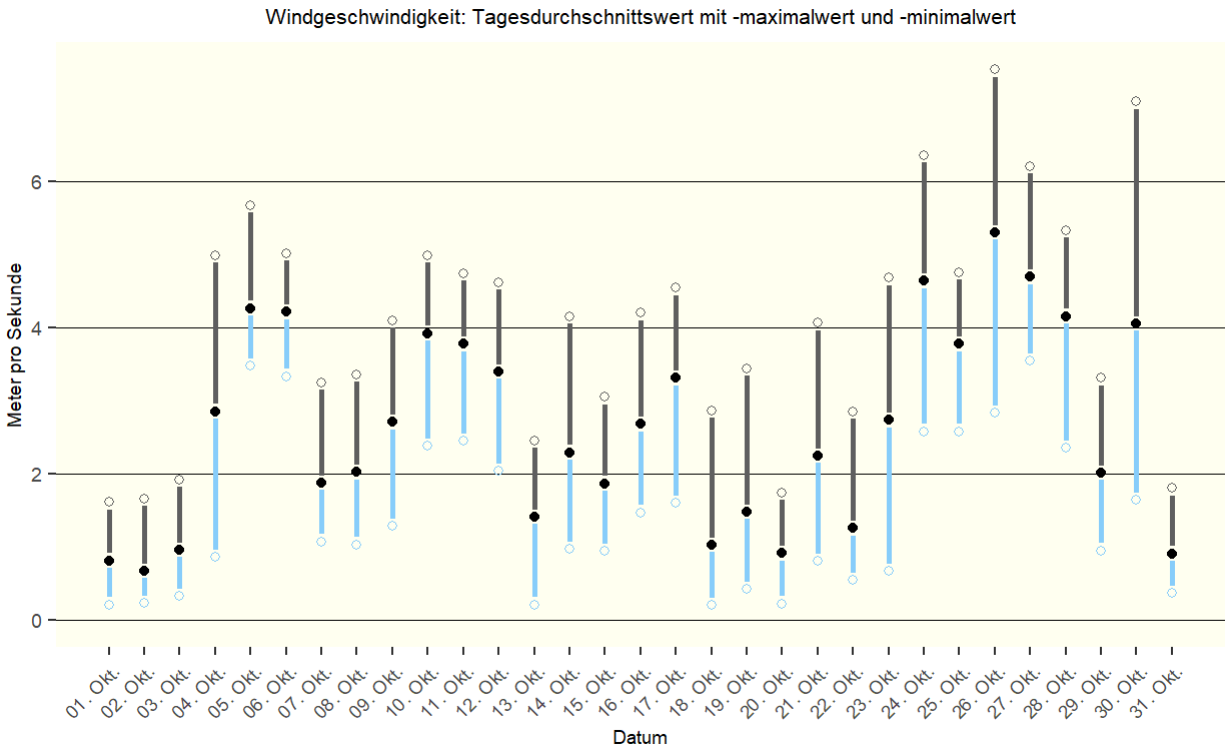
4.2 Niederschlag

Quelle: Niedersächsisches Ministerium für Umwelt und Klimaschutz / Wetterstation SROO, Salzgitter-Drütte



4.3 Windgeschwindigkeit

Quelle: Niedersächsisches Ministerium für Umwelt und Klimaschutz / Wetterstation SROO, Salzgitter-Drütte

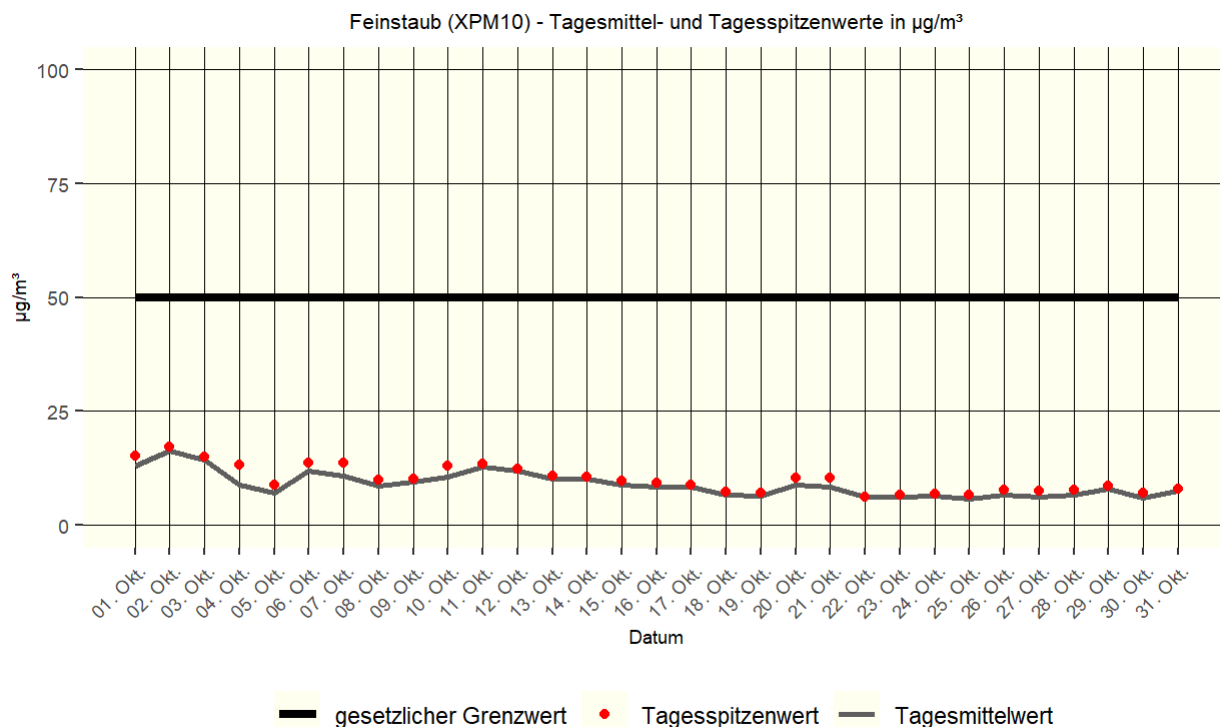


Windstärke	Bezeichnung	Windgeschwindigkeit in m/s	Wirkung an Land
0	still	0 bis 0,5	Rauch steigt senkrecht hoch
1	leiser Zug	0,6 bis 1,7	Windrichtung angezeigt durch Rauch
2	leichte Brise	1,8 bis 3,3	Wind im Gesicht spürbar
3	schwache Brise	3,4 bis 5,2	Wind bewegt dünne Zweige
4	kräftige Brise	5,3 bis 7,4	Wind bewegt Äste, hebt Staub und loses Papier
5	frische Brise	7,5 bis 9,8	kleine Laubbäume schwanken
6	starker Wind	9,9 bis 12,4	Starke Äste schwanken
7	steifer Wind	12,5 bis 15,2	fühlbare Hemmungen beim Gehen, Bäume schwanken
8	stürmischer Wind	17,2 bis 20,7	Zweige brechen von Bäumen
9	Sturm	20,8 bis 24,4	Äste brechen von Bäumen, kleine Schäden an Häusern
10	schwerer Sturm	24,5 bis 28,4	Wind bricht Bäume, große Schäden an Häusern
11	orkanartiger Sturm	28,5 bsi 32,6	Wind entwurzelt Bäume, verbreitet Sturmschäden
12	Orkan	ab 32,7	schwere Verwüstungen

Windenergieanlagen können im Bereich von Windgeschwindigkeiten ab 2,5 m/s bis maximal 25 m/s betrieben werden.

4.4 Feinstaub

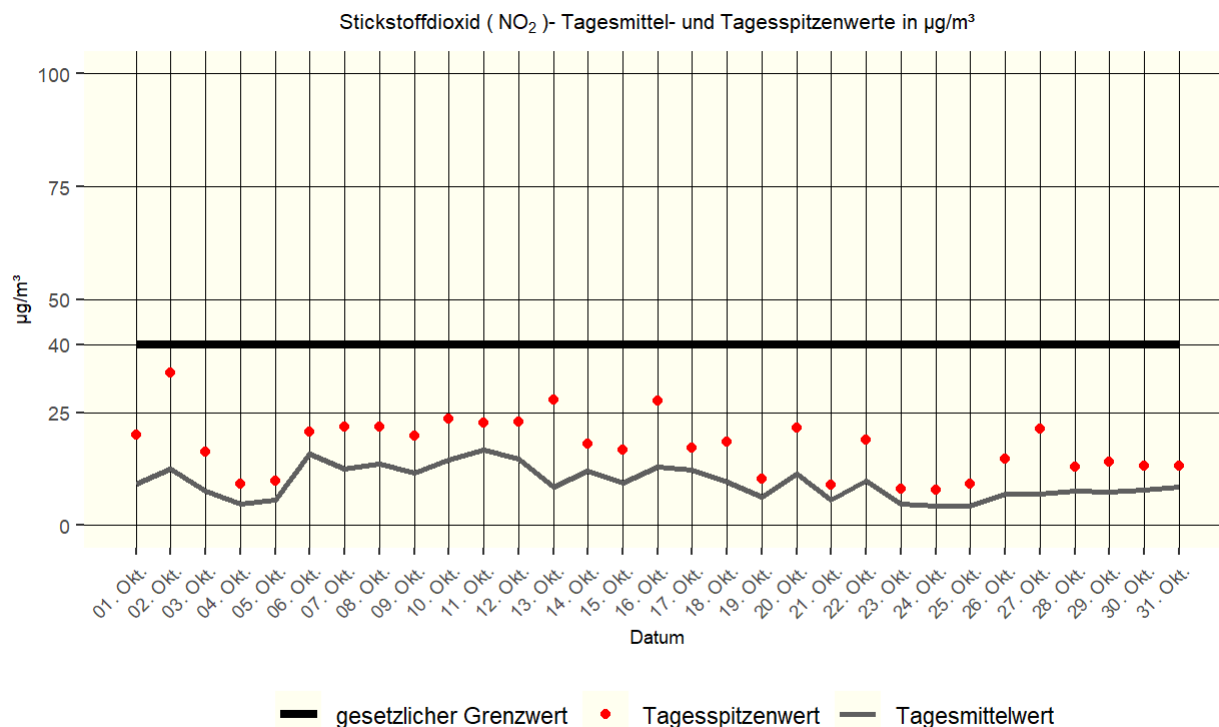
Quelle: Niedersächsisches Ministerium für Umwelt und Klimaschutz / Wetterstation SROO, Salzgitter-Drütte



Unter Feinstaub versteht man allgemein die in der Atmosphäre verteilten festen Teilchen. Die in der Luft vorhandenen Staubpartikel weisen eine sehr breit gefächerte Korngrößenverteilung auf. Von kleinsten Teilchen, die nur aus wenigen Molekülen bestehen, bis hin zu Teilchen von über 100 μm Durchmesser. Unter der Messgröße PM10 (Particulate Matter < 10 μm) wird eine Feinstaubfraktion mit einem oberen Partikeldurchmesser bis zu 10 μm verstanden. Denn gerade lungengängige Partikel sind von besonderer gesundheitlicher Relevanz. Zum Schutz der menschlichen Gesundheit ist durch die 39. BImSchV der über den Tag gemittelte Wert für Feinstaub (PM₁₀) auf 50 $\mu\text{g}/\text{m}^3$ festgelegt. Dieser Wert darf nicht öfter als an 35 Tagen im Jahr überschritten werden.

4.5 Stickstoffdioxid (NO₂)

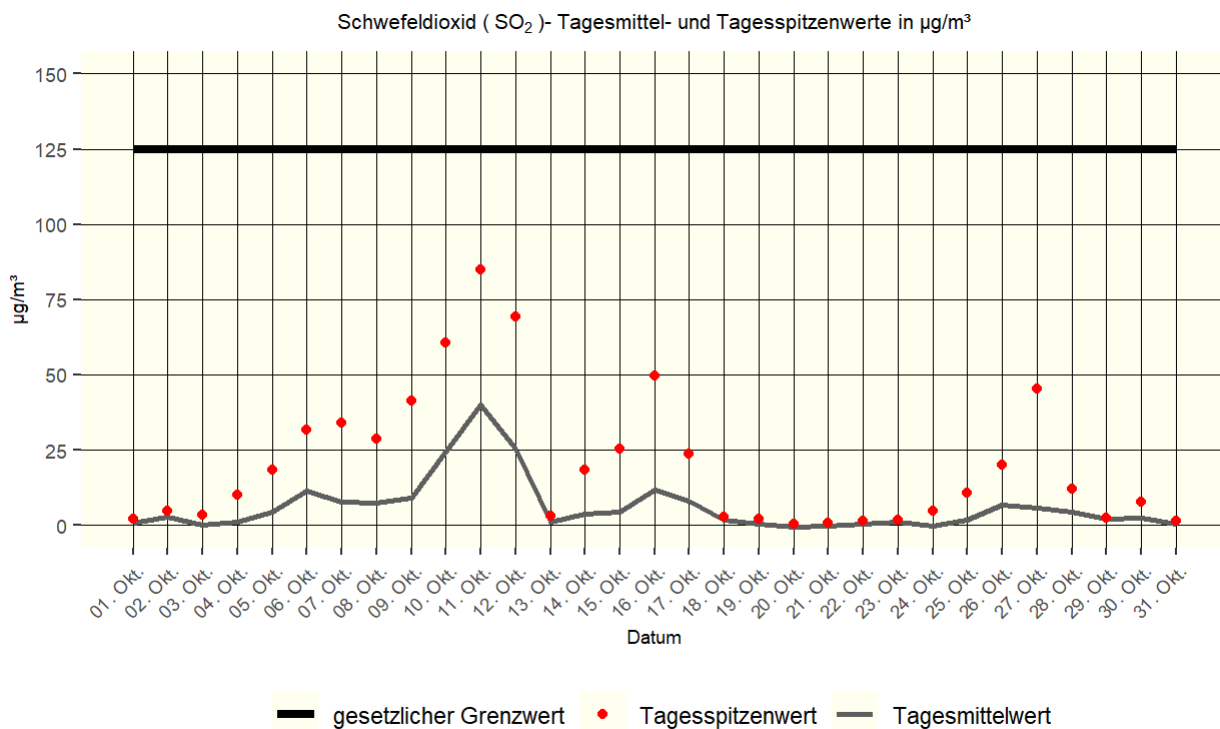
Quelle: Niedersächsisches Ministerium für Umwelt und Klimaschutz / Wetterstation SROO, Salzgitter-Drütte



Die Stickstoffoxide sind von großer lufthygienischer Bedeutung. Stickstoffdioxid entsteht prinzipiell als Nebenprodukt bei Verbrennungsvorgängen durch die Oxidation von Luft ($\text{NO} + \text{O} = \text{NO}_2$). Es ist ein braunrotes, süßlich riechendes Gas und stammt aus den Abgasen von Industrie, Gebäudeheizungen und Verkehr. NO_2 reagiert mit Wasser zu Salpetersäure. Zum Schutz der menschlichen Gesundheit ist durch die 39. BImSchV der über das Jahr gemittelte Wert für Stickstoffdioxid (NO_2) auf $40 \mu\text{g}/\text{m}^3$ festgelegt.

4.6 Schwefeldioxid (SO₂)

Quelle: Niedersächsisches Ministerium für Umwelt und Klimaschutz / Wetterstation SROO, Salzgitter-Drütte



Schwefeldioxid (SO₂) ist ein farbloses Gas, das zwei- bis dreimal schwerer ist als Luft. Es weist einen stechenden Geruch auf, der ab einer Konzentration von ca. 1,3 mg/m³ wahrgenommen wird. Schwefeldioxid wird bei einer Verbrennung von Kohle und Heizöl sowie anderer schwefelhaltiger Brennstoffe gebildet. Feuerungsanlagen im Bereich der Industrie und der Gebäudeheizung sowie dem Kraftfahrzeugverkehr (Dieselmotoren) sind die wesentlichen Quellen für die SO₂-Belastung der Atmosphäre. Zum Schutz der menschlichen Gesundheit ist durch die 39. BImSchV der über den Tag gemittelte Wert für Schwefeldioxid (SO₂) auf 125 µg/m³ festgelegt. Dieser Wert darf nicht öfter als an 3 Tagen im Jahr überschritten werden.