

01 / 2021

07 / 2021

02 / 2021

08 / 2021

03 / 2021

09 / 2021

04 / 2021

**10 / 2021**

05 / 2021

11 / 2021

06 / 2021

12 / 2021



# Arbeitsmarkt, Bevölkerung und Umwelt

Monatsbericht

**Kontakt**  
Stadt Salzgitter  
Referat für Wirtschafts- und Europaangelegenheiten  
Joachim-Campe-Straße 6 – 8  
38226 Salzgitter

 **Salzgitter**  
KINDER FÖRDERN UND FAMILIEN UNTERSTÜTZEN

Herausgeber :  
Stadt Salzgitter  
Referat für Wirtschafts- und Europa-  
angelegenheiten  
Postfach 10 06 80  
38206 Salzgitter

Auskunft und Beratung:  
Dietmar Halmich  
Telefon: 05341/839-3461  
E-Mail: [Dietmar.Halmich@Stadt.Salzgitter.de](mailto:Dietmar.Halmich@Stadt.Salzgitter.de)

## Inhaltsverzeichnis

<b>1</b>	<b>ZUSAMMENFASSUNG .....</b>	<b>4</b>
1.1	Bevölkerung .....	4
1.2	Arbeitsmarkt .....	4
<b>2</b>	<b>BEVÖLKERUNG .....</b>	<b>5</b>
2.1	Entwicklung .....	5
2.2	Stand und Bewegung - Gesamtes Stadtgebiet .....	5
2.3	Stand und Bewegung - Stadtteile .....	6
2.4	Stand und Bewegung - Ortschaften .....	7
2.5	Strukturdaten am Ort der Hauptwohnung .....	8
2.6	Altersstruktur und Altersdurchschnitt .....	9
<b>3</b>	<b>ARBEITSMARKT.....</b>	<b>10</b>
3.1	Entwicklung der Arbeitslosenquote .....	10
3.2	Strukturkennziffern - Berichtsmonat.....	11
3.3	Strukturkennziffern - Monatsvergleich.....	12
3.4	Strukturkennziffern - Monatsübersicht / 2021.....	13
3.5	Strukturkennziffern - Monatsübersicht / 2020.....	14
3.6	Strukturkennziffern - Monatsübersicht / 2019.....	15
<b>4</b>	<b>UMWELT .....</b>	<b>16</b>
4.1	Temperatur.....	16
4.2	Niederschlagsdauer.....	16
4.3	Windgeschwindigkeit.....	17
4.4	Feinstaub (XPM10).....	18
4.5	Stickstoffdioxid (NO <sub>2</sub> ).....	19
4.6	Schwefeldioxid (SO <sub>2</sub> ).....	20

# 1 Zusammenfassung

## 1.1 Bevölkerung

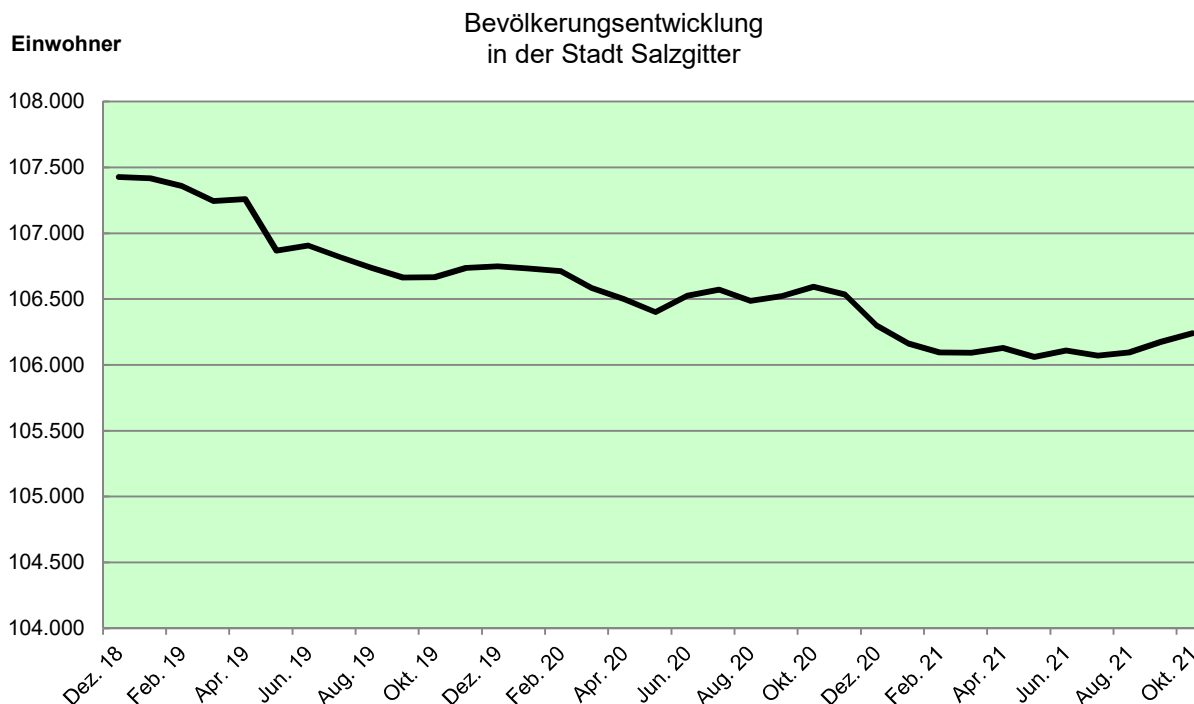
- Die Einwohnerzahl Salzgitters hat sich im Vergleich zum Vormonat um 43 Personen verringert und beträgt zum Stichtag 31.10.2021 106.241.
- Im Oktober 2021 stehen den 53 Lebendgeborenen 112 Gestorbene gegenüber. 302 Einwohner haben Salzgitter verlassen; 318 Menschen sind zugezogen.
- Die Anzahl der ausländischen Einwohner hat im Vergleich zum Vormonat zugenommen und veränderte sich um 175 Personen von 21.040 auf 21.215. Im Vergleich zum Oktober des Vorjahres erhöhte sich die Anzahl der Ausländer um 677 Einwohner.
- Der Altersdurchschnitt der Gesamtbevölkerung mit Hauptwohnsitz in Salzgitter liegt bei 43,7 Jahren, der der Deutschen bei 46,1 und der der Ausländer bei 34,0 Jahren.
- In Salzgitter sind Ausländer aus der Türkei mit 4.892 Einwohnern am stärksten vertreten. Es folgen Syrien mit 4.661 und Rumänien mit 1.742 ausländischen Einwohnern.

## 1.2 Arbeitsmarkt

- Die Arbeitslosenquote ist in Salzgitter im Vergleich zum Vormonat gesunken und liegt bei 8,6 %.
- Derzeit leben 4.662 arbeitslose Menschen in Salzgitter, 58 weniger als im September 2021.
- Die Anzahl arbeitsloser Jugendlicher unter 25 Jahren hat sich im Vergleich zum Vormonat um 13 Personen erhöht und liegt bei 481 Arbeitslosen.

## 2 Bevölkerung

### 2.1 Entwicklung



### 2.2 Stand und Bewegung - Gesamtes Stadtgebiet

Quelle : Stadt Salzgitter - Referat für Wirtschafts- und Europaangelegenheiten

Bewegungsart	Bevölkerung am Ort der Hauptwohnung (Melderegister) <sup>1)</sup>				
	2020 JS ( Jan.-Okt.) ME-Oktober	Berichts- monat Okt 2021	2021 JS ( Jan.-Okt.) ME-Oktober	Veränderung zu Oktober 2020	
				absolut	in %
<b>insgesamt</b>	<b>106.593</b>	<b>106.241</b>	<b>106.241</b>	<b>-352</b>	<b>-0,3</b>
darunter weiblich	53.263	53.107	53.107	-156	-0,3
darunter Ausländer	20.538	21.215	21.215	677	3,3
Lebendgeborene	893	53	898	5	0,6
Gestorbene	1.212	112	1.115	-97	-8,0
Überschuss : geboren (+) gestorben (-)	-319	-59	-217	102	X
Zugezogene	4.155	318	3.844	-311	-7,5
Fortgezogene	3.964	302	3.692	-272	-6,9
Wanderungssaldo	191	16	152	-39	X
<b>Bevölkerungszu-/abnahme <sup>2)</sup></b>	<b>-128</b>	<b>-43</b>	<b>-65</b>	<b>63</b>	<b>X</b>
Umzüge innerhalb des Stadtgebietes	5.741	421	5.304	-437	-7,6

1) Einführung des MESO-Einwohnerverfahrens im Juli 2003

2) Veränderung gegenüber Vormonat bzw. Vorjahr; einschl. Registerbereinigungen, Wohnungsstatuswechsel u.ggf. Ein- und Ausbürgerungen.

Sämtliche Bewegungsdaten beziehen sich auf das tatsächliche Aktionsdatum der Bewegung, nicht auf das Erfassungs- bzw. Verarbeitungsdatum.

ME= Monatsende; JS= Jahressumme (= Monatssummenwerte)

X = Nachweis nicht sinnvoll

## 2.3 Stand und Bewegung - Stadtteile

Quelle : Stadt Salzgitter - Referat für Wirtschafts- und Europaangelegenheiten

Stadtteil	Bevölkerung am Ort der Hauptwohnung (Melderegister) <sup>1)</sup>								
	Oktober 2020		Berichtsmonat Oktober 2021			Veränderung <sup>2)</sup> gegenüber Oktober 2020			
	insgesamt	Ausländer	insgesamt	Ausländer		insgesamt		Ausländer	
Anzahl				%	Anzahl	%	Anzahl	%	
<b>insgesamt</b>	106.593	20.538	106.241	21.215	20,0	-352	-0,3	677	3,3
SZ-Bad	21.237	3.524	21.263	3.724	17,5	26	0,1	200	5,7
SZ-Barum	722	78	720	77	10,7	-2	-0,3	-1	-1,3
SZ-Beddingen	440	61	426	54	12,7	-14	-3,2	-7	-11,5
SZ-Beinum	497	5	498	11	2,2	1	0,2	6	120,0
SZ-Bleckenstedt	604	26	592	27	4,6	-12	-2,0	1	3,8
SZ-Bruchmachtersen	742	27	746	35	4,7	4	0,5	8	29,6
SZ-Calbecht	291	10	292	11	3,8	1	0,3	1	10,0
SZ-Drütte	422	29	418	29	6,9	-4	-0,9	0	0,0
SZ-Engelnstedt	755	37	755	37	4,9	0	0,0	0	0,0
SZ-Engerode	255	13	250	7	2,8	-5	-2,0	-6	-46,2
SZ-Flachstöckheim	994	45	1.010	49	4,9	16	1,6	4	8,9
SZ-Gebhardshagen	6.868	582	6.841	588	8,6	-27	-0,4	6	1,0
SZ-Gitter	767	36	762	37	4,9	-5	-0,7	1	2,8
SZ-Groß Mahner	535	17	544	16	2,9	9	1,7	-1	-5,9
SZ-Hallendorf	1.733	468	1.784	505	28,3	51	2,9	37	7,9
SZ-Heerte	1.063	117	1.022	102	10,0	-41	-3,9	-15	-12,8
SZ-Hohenrode	175	1	169	1	0,6	-6	-3,4	0	0,0
SZ-Immendorf	411	65	399	56	14,0	-12	-2,9	-9	-13,8
SZ-Lebenstedt	45.360	13.340	45.132	13.771	30,5	-228	-0,5	431	3,2
SZ-Lesse	1.130	21	1.111	21	1,9	-19	-1,7	0	0,0
SZ-Lichtenberg	3.305	113	3.330	143	4,3	25	0,8	30	26,5
SZ-Lobmachtersen	820	23	817	23	2,8	-3	-0,4	0	0,0
SZ-Ohlendorf	495	12	501	16	3,2	6	1,2	4	33,3
SZ-Osterlinde	404	23	396	21	5,3	-8	-2,0	-2	-8,7
SZ-Reppner	667	57	678	59	8,7	11	1,6	2	3,5
SZ-Ringelheim	2.013	69	1.992	62	3,1	-21	-1,0	-7	-10,1
SZ-Salder	1.392	92	1.396	95	6,8	4	0,3	3	3,3
SZ-Sauingen	423	9	421	7	1,7	-2	-0,5	-2	-22,2
SZ-Thiede	10.911	1.464	10.865	1.475	13,6	-46	-0,4	11	0,8
SZ-Üfingen	821	36	795	37	4,7	-26	-3,2	1	2,8
SZ-Watenstedt	341	138	316	119	37,7	-25	-7,3	-19	-13,8

1) Einführung des MESO-Einwohnerverfahrens im Juli 2003. Die angegebenen Werte geben den Stand zum Monatsende wieder.

2) einschließlich Registerbereinigungen, Wohnungsstatuswechsel und ggfs. Ein- und Ausbürgerungen.

## 2.4 Stand und Bewegung - Ortschaften

Quelle : Stadt Salzgitter - Referat für Wirtschafts- und Europaangelegenheiten

Stadtteil	Bevölkerung am Ort der Hauptwohnung (Melderegister) <sup>1)</sup>								
	Oktober 2020		Berichtsmonat Oktober 2021			Veränderung <sup>2)</sup> gegenüber Oktober 2020			
	insgesamt	Ausländer	insgesamt	Ausländer		insgesamt		Ausländer	
				Anzahl	%	Anzahl	%	Anzahl	%
<b>insgesamt</b>	106.593	20.538	106.241	21.215	20,0	-352	-0,3	677	3,3
<b>Ortschaft Nord</b>	<b>48.249</b>	<b>13.496</b>	<b>48.029</b>	<b>13.938</b>	<b>29,0</b>	<b>-220</b>	<b>-0,5</b>	<b>442</b>	<b>3,3</b>
SZ-Bruchmachtersen	742	27	746	35	4,7	4	0,5	8	29,6
SZ-Engelnstedt	755	37	755	37	4,9	0	0,0	0	0,0
SZ-Lebenstedt	45.360	13.340	45.132	13.771	30,5	-228	-0,5	431	3,2
SZ-Salder	1.392	92	1.396	95	6,8	4	0,3	3	3,3
<b>Ortschaft Nordost</b>	<b>12.595</b>	<b>1.570</b>	<b>12.507</b>	<b>1.573</b>	<b>12,6</b>	<b>-88</b>	<b>-0,7</b>	<b>3</b>	<b>0,2</b>
SZ-Beddingen	440	61	426	54	12,7	-14	-3,2	-7	-11,5
SZ-Sauingen	423	9	421	7	1,7	-2	-0,5	-2	-22,2
SZ-Thiede	10.911	1.464	10.865	1.475	13,6	-46	-0,4	11	0,8
SZ-Üfingen	821	36	795	37	4,7	-26	-3,2	1	2,8
<b>Ortschaft Nordwest</b>	<b>5.506</b>	<b>214</b>	<b>5.515</b>	<b>244</b>	<b>4,4</b>	<b>9</b>	<b>0,2</b>	<b>30</b>	<b>14,0</b>
SZ-Lesse	1.130	21	1.111	21	1,9	-19	-1,7	0	0,0
SZ-Lichtenberg	3.305	113	3.330	143	4,3	25	0,8	30	26,5
SZ-Osterlinde	404	23	396	21	5,3	-8	-2,0	-2	-8,7
SZ-Reppner	667	57	678	59	8,7	11	1,6	2	3,5
<b>Ortschaft Ost</b>	<b>3.511</b>	<b>726</b>	<b>3.509</b>	<b>736</b>	<b>21,0</b>	<b>-2</b>	<b>-0,1</b>	<b>10</b>	<b>1,4</b>
SZ-Bleckenstedt	604	26	592	27	4,6	-12	-2,0	1	3,8
SZ-Drütte	422	29	418	29	6,9	-4	-0,9	0	0,0
SZ-Hallendorf	1.733	468	1.784	505	28,3	51	2,9	37	7,9
SZ-Immendorf	411	65	399	56	14,0	-12	-2,9	-9	-13,8
SZ-Watenstedt	341	138	316	119	37,7	-25	-7,3	-19	-13,8
<b>Ortschaft Süd</b>	<b>24.727</b>	<b>3.647</b>	<b>24.730</b>	<b>3.840</b>	<b>15,5</b>	<b>3</b>	<b>0,0</b>	<b>193</b>	<b>5,3</b>
SZ-Bad	21.237	3.524	21.263	3.724	17,5	26	0,1	200	5,7
SZ-Gitter	767	36	762	37	4,9	-5	-0,7	1	2,8
SZ-Groß Mahner	535	17	544	16	2,9	9	1,7	-1	-5,9
SZ-Hohenrode	175	1	169	1	0,6	-6	-3,4	0	0,0
SZ-Ringelheim	2.013	69	1.992	62	3,1	-21	-1,0	-7	-10,1
<b>Ortschaft Südost</b>	<b>3.528</b>	<b>163</b>	<b>3.546</b>	<b>176</b>	<b>5,0</b>	<b>18</b>	<b>0,5</b>	<b>13</b>	<b>8,0</b>
SZ-Barum	722	78	720	77	10,7	-2	-0,3	-1	-1,3
SZ-Beinum	497	5	498	11	2,2	1	0,2	6	120,0
SZ-Flachstökheim	994	45	1.010	49	4,9	16	1,6	4	8,9
SZ-Lobmachtersen	820	23	817	23	2,8	-3	-0,4	0	0,0
SZ-Ohlendorf	495	12	501	16	3,2	6	1,2	4	33,3
<b>Ortschaft West</b>	<b>8.477</b>	<b>722</b>	<b>8.405</b>	<b>708</b>	<b>8,4</b>	<b>-72</b>	<b>-0,8</b>	<b>-14</b>	<b>-1,9</b>
SZ-Calbecht	291	10	292	11	3,8	1	0,3	1	10,0
SZ-Engerode	255	13	250	7	2,8	-5	-2,0	-6	-46,2
SZ-Gebhardshagen	6.868	582	6.841	588	8,6	-27	-0,4	6	1,0
SZ-Heerte	1.063	117	1.022	102	10,0	-41	-3,9	-15	-12,8

1) Einführung des MESO-Einwohnerverfahrens im Juli 2003. Die angegebenen Werte geben den Stand zum Monatsende wieder.

2) einschließlich Registerbereinigungen, Wohnungsstatuswechsel und ggfs. Ein- und Ausbürgerungen.

## 2.5 Strukturdaten am Ort der Hauptwohnung

Quelle : Stadt Salzgitter - Referat für Wirtschafts- und Europaangelegenheiten

Strukturdaten	Bevölkerung am Ort der Hauptwohnung (Melderegister) <sup>1)</sup>			
	Oktober 2020		Veränderung <sup>2)</sup> zu Oktober 2020	
	Anzahl	Berichtsmonat Oktober 2021 Anzahl	Anzahl	%
<b>insgesamt</b>	106.594	106.241	-353	-0,3
<b>nach Familienstand :</b>				
<b>ledig</b>	40.761	40.918	157	0,4
% von insgesamt	38,2	38,5	0,3	0,7
<b>verheiratet</b>	46.661	46.262	-399	-0,9
% von insgesamt	43,8	43,5	-0,2	-0,5
<b>geschieden</b>	8.093	8.048	-45	-0,6
% von insgesamt	7,6	7,6	0,0	-0,2
<b>verwitwet</b>	8.257	8.166	-91	-1,1
% von insgesamt	7,7	7,7	-0,1	-0,8
<b>unbekannt</b>	2.822	2.847	25	0,9
% von insgesamt	2,6	2,7	0,0	1,2
<b>nach Religionszugehörigkeit :</b>				
<b>Evangelisch-lutherisch</b>	32.768	31.534	-1.234	-3,8
% von insgesamt	30,7	29,7	-1,1	-3,4
<b>Römisch-katholisch</b>	15.278	14.710	-568	-3,7
% von insgesamt	14,3	13,8	-0,5	-3,4
<b>sonstige</b>	58.548	59.997	1.449	2,5
% von insgesamt	54,9	56,5	1,5	2,8
<b>Ausländer :</b>				
<b>Ausländer insgesamt</b>	20.538	21.215	677	3,3
% von insgesamt	19,3	20,0	0,7	3,6
<b>Ausländer weiblich</b>	9.584	9.978	394	4,1
% von Ausländer insgesamt	46,7	47,0	0,4	0,8
<b>darunter : ...</b>				
<b>türkisch</b>	4.951	4.892	-59	-1,2
% von Ausländer insgesamt	24,1	23,1	-1,0	-4,3
<b>syrisch</b>	4.441	4.661	220	5,0
% von Ausländer insgesamt	21,6	22,0	0,3	1,6
<b>rumänisch</b>	1.709	1.742	33	1,9
% von Ausländer insgesamt	8,3	8,2	-0,1	-1,3
<b>polnisch</b>	1.582	1.594	12	0,8
% von Ausländer insgesamt	7,7	7,5	-0,2	-2,5
<b>bulgarisch</b>	1.143	1.325	182	15,9
% von Ausländer insgesamt	5,6	6,2	0,7	12,2
<b>ungeklärt</b>	967	1.012	45	4,7
% von Ausländer insgesamt	4,7	4,8	0,1	1,3
<b>italienisch</b>	454	427	-27	-5,9
% von Ausländer insgesamt	2,2	2,0	-0,2	-8,9
<b>serbisch</b>	338	427	89	26,3
% von Ausländer insgesamt	1,6	2,0	0,4	22,3
<b>bosnisch-herzegowinisch</b>	344	365	21	6,1
% von Ausländer insgesamt	1,7	1,7	0,0	2,7

1) Einführung des MESO-Einwohnerverfahrens im Juli 2003. Die angegebenen Werte geben den Stand zum Monatsende wieder.

2) einschließlich Registerbereinigungen, Wohnungsstatuswechsel und ggfs. Ein- und Ausbürgerungen.



## 2.6 Altersstruktur und Altersdurchschnitt

Quelle : Stadt Salzgitter - Referat für Wirtschafts- und Europaangelegenheiten

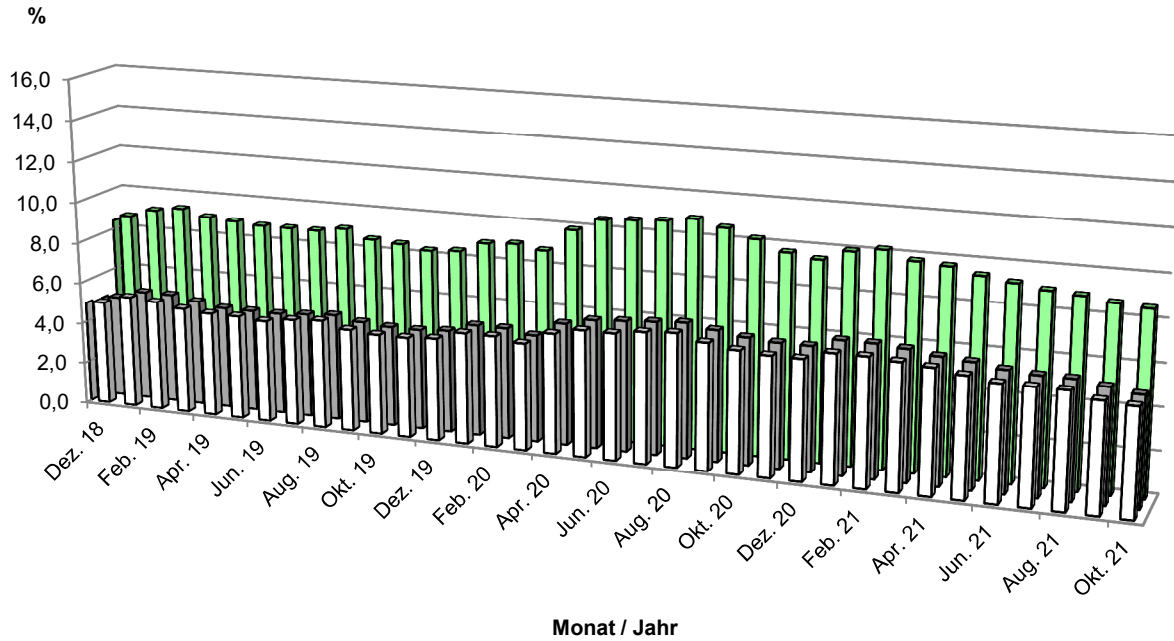
Altersgruppe	Bevölkerung am Ort der Hauptwohnung (Melderegister) <sup>1)</sup>				
	Berichtsmonat Oktober 2021				
	Einwohner	Deutsche		Ausländer	
	Anzahl	Anzahl	%	Anzahl	%
0 bis unter 3 Jahre	3.369	2.472	73,4%	897	26,6%
3 bis unter 6 Jahre	3.471	2.478	71,4%	993	28,6%
6 bis unter 9 Jahre	3.178	2.352	74,0%	826	26,0%
9 bis unter 12 Jahre	3.132	2.316	73,9%	816	26,1%
12 bis unter 15 Jahre	3.140	2.403	76,5%	737	23,5%
15 bis unter 18 Jahre	3.095	2.429	78,5%	666	21,5%
18 bis unter 21 Jahre	3.339	2.640	79,1%	699	20,9%
21 bis unter 24 Jahre	3.586	2.629	73,3%	957	26,7%
24 bis unter 27 Jahre	3.663	2.513	68,6%	1.150	31,4%
27 bis unter 30 Jahre	3.810	2.554	67,0%	1.256	33,0%
30 bis unter 33 Jahre	3.905	2.656	68,0%	1.249	32,0%
33 bis unter 36 Jahre	3.982	2.685	67,4%	1.297	32,6%
36 bis unter 39 Jahre	3.711	2.621	70,6%	1.090	29,4%
39 bis unter 42 Jahre	3.877	2.681	69,2%	1.196	30,8%
42 bis unter 45 Jahre	3.617	2.533	70,0%	1.084	30,0%
45 bis unter 48 Jahre	3.560	2.510	70,5%	1.050	29,5%
48 bis unter 51 Jahre	3.797	2.896	76,3%	901	23,7%
51 bis unter 54 Jahre	4.632	3.760	81,2%	872	18,8%
54 bis unter 57 Jahre	4.892	4.180	85,4%	712	14,6%
57 bis unter 60 Jahre	5.006	4.442	88,7%	564	11,3%
60 bis unter 63 Jahre	4.602	4.236	92,0%	366	8,0%
63 bis unter 66 Jahre	4.023	3.754	93,3%	269	6,7%
66 bis unter 69 Jahre	3.720	3.465	93,1%	255	6,9%
69 bis unter 72 Jahre	3.567	3.287	92,2%	280	7,8%
72 bis unter 75 Jahre	3.136	2.848	90,8%	288	9,2%
75 bis unter 78 Jahre	2.522	2.246	89,1%	276	10,9%
78 bis unter 81 Jahre	2.775	2.593	93,4%	182	6,6%
81 bis unter 84 Jahre	2.791	2.649	94,9%	142	5,1%
84 bis unter 87 Jahre	2.020	1.936	95,8%	84	4,2%
87 bis unter 90 Jahre	1.172	1.131	96,5%	41	3,5%
90 bis unter 93 Jahre	680	671	98,7%	9	1,3%
93 bis unter 96 Jahre	328	320	97,6%	8	2,4%
96 bis unter 99 Jahre	106	104	98,1%	2	1,9%
99 Jahre und älter	37	36	97,3%	1	2,7%
<b>Insgesamt</b>	<b>106.241</b>	<b>85.026</b>	<b>80,0%</b>	<b>21.215</b>	<b>20,0%</b>

Altersdurchschnitt:	43,7	46,1	34,0
---------------------	------	------	------

1) Einführung des MESO-Einwohnerverfahrens im Juli 2003. Die angegebenen Werte geben den Stand zum Monatsende wieder.

### 3 Arbeitsmarkt

#### 3.1 Entwicklung der Arbeitslosenquote<sup>1</sup>



□ Niedersachsen    ■ Bund    ■ Salzgitter

<sup>1</sup> Arbeitslose in % aller zivilen Erwerbspersonen

### 3.2 Strukturkennziffern - Berichtsmonat

Quelle : Agentur für Arbeit; eigene Berechnungen

Merkmal	Berichtsmonat <sup>1)</sup>	Vormonat	Veränderungen zum Vormonat		Vorjahr	Veränderungen zum Vorjahr	
	Oktober 21	September 21	absolut	%	Oktober 20	absolut	%
<b>Arbeitssuchende</b>	8.322	8.275	47	0,6	8.880	-558	-6,3
<b>Arbeitslosenquote <sup>2)</sup></b>							
Salzgitter (Gesamt)	8,6	8,7	-0,1	-1,1	10,2	-1,6	-15,7
- Männer	8,2	8,3	-0,1	-1,2	10,0	-1,8	-18,0
- Frauen	9,1	9,3	-0,2	-2,2	10,5	-1,4	-13,3
- 15 bis unter 25 Jahre	8,2	8,0	0,2	2,5	10,5	-2,3	-21,9
- dar.: 15 bis unter 20 J.	6,4	6,9	-0,5	-7,2	7,6	-1,2	-15,8
- 50 bis unter 65 Jahre	6,8	6,7	0,1	1,5	7,7	-0,9	-11,7
- dar.: 55 bis unter 65 Jahre	6,4	6,4	0,0	0,0	7,3	-0,9	-12,3
- Ausländer	20,8	20,8	0,0	0,0	24,1	-3,3	-13,7
Deutschland	5,2	5,4	-0,2	-3,7	6,0	-0,8	-13,3
Westdeutschland	4,9	5,1	-0,2	-3,9	5,7	-0,8	-14,0
Ostdeutschland	6,5	6,7	-0,2	-3,0	7,4	-0,9	-12,2
Niedersachsen	5,1	5,2	-0,1	-1,9	5,8	-0,7	-12,1
<b>Arbeitslose</b>							
Bestand (Gesamt)	4.662	4.720	-58	-1,2	5.559	-897	-16,1
Männer	2.568	2.582	-14	-0,5	3.131	-563	-18,0
Frauen	2.094	2.138	-44	-2,1	2.428	-334	-13,8
15 bis unter 25 Jahre	481	468	13	2,8	620	-139	-22,4
dar.: 15 bis unter 20 J.	87	94	-7	-7,4	105	-18	-17,1
50 bis unter 65 Jahre	1.317	1.307	10	0,8	1.496	-179	-12,0
dar.: 55 bis unter 65 Jahre	782	787	-5	-0,6	873	-91	-10,4
Langzeitarbeitslose	2.044	2.123	-79	-3,7	2.093	-49	-2,3
Schw erbehinderte	189	190	-1	-0,5	200	-11	-5,5
Ausländer	2.016	2.015	1	0,0	2.222	-206	-9,3

1) Berichtsgebiet: Stadtgebiet Salzgitter

2) Arbeitslose in % aller zivilen Erwerbspersonen (sozialvers.pfl. u. geringfügig Beschäftigte, Beamte, Selbständige, mithelfende Familienangehörige, Arbeitslose)

### 3.3 Strukturkennziffern - Monatsvergleich

Quelle : Agentur für Arbeit; eigene Berechnungen

Merkmal	Berichtsmonat <sup>1)</sup> Oktober 21		Vergleichsmonat Oktober 20		Vergleichsmonat Oktober 19		Vergleichsmonat Oktober 18	
	absolut	%	absolut	%	absolut	%	absolut	%
<b>Arbeitssuchende</b>	8.322		8.880		8.432		8.727	
<b>Arbeitslosenquote <sup>2)</sup></b>								
Salzgitter (Gesamt)	8,6		10,2		8,5		8,7	
- Männer	8,2		10,0		8,0		8,3	
- Frauen	9,1		10,5		9,1		9,2	
- 15 bis unter 25 Jahre	8,2		10,5		9,3		9,3	
- dar.: 15 bis unter 20 J.	6,4		7,6		8,3		7,6	
- 50 bis unter 65 Jahre	6,8		7,7		6,7		7,2	
- dar.: 55 bis unter 65 Jahre	6,4		7,3		6,6		7,2	
- Ausländer <sup>3)</sup>	20,8		24,1		X		X	
Deutschland	5,2		6,0		4,8		4,9	
Westdeutschland	4,9		5,7		4,6		4,5	
Ostdeutschland	6,5		7,4		6,1		6,4	
Niedersachsen	5,1		5,8		4,8		5,0	
<b>Arbeitslose</b>								
Bestand (Gesamt)	4.662	100	5.559	100	4.602	100	4.711	100
Männer	2.568	55,1	3.131	56,3	2.484	54,0	2.565	54,4
Frauen	2.094	44,9	2.428	43,7	2.118	46,0	2.146	45,6
15 bis unter 25 Jahre	481	10,3	620	11,2	551	12,0	548	11,6
dar.: 15 bis unter 20 J.	87	1,9	105	1,9	116	2,5	107	2,3
50 bis unter 65 Jahre	1.317	28,2	1.496	26,9	1.291	28,1	1.358	28,8
dar.: 55 bis unter 65 Jahre	782	16,8	873	15,7	760	16,5	811	17,2
Langzeitarbeitslose	2.044	43,8	2.093	37,7	1.623	35,3	1.803	38,3
Schw erbehinderte	189	4,1	200	3,6	181	3,9	198	4,2
Ausländer	2.016	43,2	2.222	40,0	1.801	39,1	1.789	38,0

1) Berichtsgebiet: Stadtgebiet Salzgitter

2) Arbeitslose in % aller zivilen Erwerbspersonen (sozialvers.pfl. u. geringfügig Beschäftigte, Beamte, Selbständige, mithelfende Familienangehörige, Arbeitslose)

3) Die Arbeitslosenquoten für Ausländer sind aufgrund der starken Zuwanderung insbesondere für die Jahre 2015 bis 2017 verzerrt. Sie wurden deshalb unterhalb der Bundesländerebene von Januar 2017 bis Dezember 2018 nicht ausgewiesen.

### 3.4 Strukturkennziffern - Monatsübersicht / 2021

Quelle : Agentur für Arbeit; eigene Berechnungen

Merkmal <sup>1)</sup>	Jan.	Feb.	Mrz.	Apr.	Mai.	Jun.	Jul.	Aug.	Sep.	Okt.	Nov.	Dez.
<b>Arbeitssuchende</b>	8.610	8.705	8.585	8.584	8.608	8.492	8.398	8.460	8.275	8.322		
<b>Arbeitslosenquote <sup>2)</sup></b>												
Salzgitter (Gesamt)	10	10,2	9,8	9,7	9,4	9,2	9,0	8,9	8,7	8,6		
- Männer	9,7	9,9	9,6	9,5	9,0	8,7	8,5	8,3	8,3	8,2		
- Frauen	10,4	10,5	10,1	10,1	10,0	9,8	9,6	9,7	9,3	9,1		
- 15 bis unter 25 Jahre	9,5	10,0	9,9	9,4	9,1	8,5	8,7	8,6	8,0	8,2		
- dar.: 15 bis unter 20 J.	6,5	7,1	7,4	7,1	6,6	6,3	5,4	6,6	6,9	6,4		
- 50 bis unter 65 Jahre	8	8,0	7,4	7,3	7,1	7,0	7,0	6,9	6,7	6,8		
- dar.: 55 bis unter 65 Jahre	7,7	7,8	7,2	7,1	6,9	6,7	6,6	6,6	6,4	6,4		
- Ausländer	23,1	23,2	23,0	23,2	21,1	20,5	21,0	20,7	20,8	20,8		
Deutschland	6,3	6,3	6,2	6,0	5,9	5,7	5,6	5,6	5,4	5,2		
Westdeutschland	6	6,0	5,8	5,7	5,5	5,4	5,3	5,3	5,1	4,9		
Ostdeutschland	7,9	7,9	7,8	7,6	7,4	7,1	7,0	6,9	6,7	6,5		
Niedersachsen	6,1	6,1	6,0	5,9	5,7	5,5	5,5	5,5	5,2	5,1		
<b>Arbeitslose</b>												
Bestand (Gesamt)	5.461	5.521	5.329	5.291	5.111	4.972	4.881	4.835	4.720	4.662		
Männer	3.042	3.096	2.994	2.963	2.813	2.716	2.669	2.605	2.582	2.568		
Frauen	2.419	2.425	2.335	2.328	2.298	2.256	2.212	2.230	2.138	2.094		
15 bis unter 25 Jahre	562	591	588	558	536	498	511	505	468	481		
dar.: 15 bis unter 20 J.	89	98	102	97	90	86	74	91	94	87		
50 bis unter 65 Jahre	1.547	1.541	1.426	1.418	1.379	1.352	1.362	1.335	1.307	1.317		
dar.: 55 bis unter 65 Jahre	914	922	851	848	843	820	812	808	787	782		
Langzeitarbeitslose	2.167	2.223	2.216	2.276	2.208	2.178	2.174	2.151	2.123	2.044		
Schw erbehinderte	202	199	199	198	182	189	190	191	190	189		
Ausländer	2.136	2.139	2.123	2.139	2.044	1.985	2.034	2.006	2.015	2.016		

1) Berichtsgebiet: Stadtgebiet Salzgitter

2) Arbeitslose in % aller zivilen Erwerbspersonen (sozialvers.pfl. u. geringfügig Beschäftigte, Beamte, Selbständige, mit helfende Familienangehörige, Arbeitslose)

### 3.5 Strukturkennziffern - Monatsübersicht / 2020

Quelle : Agentur für Arbeit; eigene Berechnungen

Merkmal <sup>1)</sup>	Jan.	Feb.	Mrz.	Apr.	Mai.	Jun.	Jul.	Aug.	Sep.	Okt.	Nov.	Dez.	JD <sup>3)</sup> 2020
<b>Arbeitssuchende</b>	8.426	8.503	8.423	8.811	8.994	9.096	9.154	9.064	8.976	8.880	8.733	8.568	8.802
<b>Arbeitslosenquote <sup>2)</sup></b>													
Salzgitter (Gesamt)	8,9	9,0	8,8	9,9	10,5	10,6	10,7	10,9	10,6	10,2	9,7	9,5	9,9
- Männer	8,8	9,0	8,7	9,8	10,4	10,5	10,7	10,7	10,5	10,0	9,5	9,2	9,8
- Frauen	9,1	9,0	9,0	10,0	10,6	10,6	10,7	11,2	10,7	10,5	10,0	9,9	10,1
- 15 bis unter 25 Jahre	9,0	9,3	9,0	10,4	11,3	11,7	11,9	12,4	11,4	10,5	9,8	9,5	10,5
- dar.: 15 bis unter 20 J.	5,8	6,5	6,4	6,0	6,6	6,3	6,8	9,0	9,0	7,6	7,9	7,2	7,1
- 50 bis unter 65 Jahre	7,0	7,0	6,8	7,5	7,8	7,8	7,7	7,9	7,9	7,7	7,4	7,5	7,5
- dar.: 55 bis unter 65 Jahre	6,8	6,8	6,7	7,4	7,5	7,4	7,3	7,4	7,4	7,3	7,2	7,3	7,2
- Ausländer	22,1	22,0	21,8	24,8	24,4	24,4	24,8	25,4	25,1	24,1	22,5	22,0	23,6
Deutschland	5,3	5,3	5,1	5,8	6,1	6,2	6,3	6,4	6,2	6,0	5,9	5,9	5,9
Westdeutschland	5,0	4,9	4,8	5,5	5,8	5,9	6,0	6,1	5,9	5,7	5,6	5,6	5,6
Ostdeutschland	6,8	6,6	6,4	7,3	7,7	7,7	7,8	7,8	7,5	7,4	7,3	7,3	7,3
Niedersachsen	5,3	5,3	5,1	5,7	6,0	6,0	6,2	6,3	6,0	5,8	5,7	5,7	5,8
<b>Arbeitslose</b>													
Bestand (Gesamt)	4.835	4.886	4.795	5.360	5.699	5.745	5.800	5.913	5.758	5.559	5.266	5.176	5.399
Männer	2.728	2.797	2.722	3.053	3.246	3.285	3.327	3.330	3.270	3.131	2.956	2.887	3.061
Frauen	2.107	2.089	2.073	2.307	2.453	2.460	2.473	2.583	2.488	2.428	2.310	2.289	2.338
15 bis unter 25 Jahre	530	549	534	615	666	693	704	734	674	620	577	559	621
dar.: 15 bis unter 20 J.	81	91	89	84	91	87	94	123	123	105	109	99	98
50 bis unter 65 Jahre	1.349	1.340	1.302	1.431	1.498	1.500	1.494	1.525	1.518	1.496	1.419	1.452	1.444
dar.: 55 bis unter 65 Jahre	795	789	776	863	885	876	867	876	879	873	857	870	851
Langzeitarbeitslose	1.645	1.628	1.605	1.725	1.849	1.870	1.942	2.022	2.068	2.093	2.076	2.083	1.884
Schw erbehinderte	178	188	194	210	200	208	214	210	210	200	191	183	199
Ausländer	1.902	1.901	1.879	2.143	2.255	2.251	2.289	2.348	2.321	2.222	2.077	2.033	2.135

1) Berichtsgebiet: Stadtgebiet Salzgitter

2) Arbeitslose in % aller zivilen Erwerbspersonen (sozialvers.pfl. u. geringfügig Beschäftigte, Beamte, Selbständige, Mithelfende Familienangehörige, Arbeitslose)

3) Jahresdurchschnitt

### 3.6 Strukturkennziffern - Monatsübersicht / 2019

Quelle : Agentur für Arbeit; eigene Berechnungen

Merkmal <sup>1)</sup>	Jan.	Feb.	Mrz.	Apr.	Mai.	Jun.	Jul.	Aug.	Sep.	Okt.	Nov.	Dez.	JD <sup>3)</sup> 2019
<b>Arbeitssuchende</b>	8.614	8.709	8.636	8.579	8.649	8.527	8.515	8.510	8.466	8.432	8.360	8.398	8.533
<b>Arbeitslosenquote <sup>2)</sup></b>													
Salzgitter (Gesamt)	9,1	9,3	9,0	8,9	8,8	8,8	8,8	9,0	8,6	8,5	8,3	8,4	8,8
- Männer	9,1	9,3	9,1	8,8	8,6	8,5	8,3	8,4	8,1	8,0	8,0	8,2	8,5
- Frauen	9,2	9,2	9,0	9,0	9,0	9,1	9,5	9,8	9,2	9,1	8,8	8,7	9,1
- 15 bis unter 25 Jahre	8,7	9,0	9,5	9,1	8,7	8,3	9,3	10,3	9,7	9,3	8,9	8,5	9,1
- dar.: 15 bis unter 20 J.	5,7	5,9	6,8	6,7	6,6	5,8	6,7	10,7	10,0	8,3	7,1	5,9	7,2
- 50 bis unter 65 Jahre	7,7	7,7	7,4	7,1	7,1	6,9	6,8	7,0	6,7	6,7	6,5	6,7	7,0
- dar.: 55 bis unter 65 Jahre	7,8	7,6	7,5	7,1	7,1	6,9	6,7	6,9	6,6	6,6	6,4	6,5	7,0
- Ausländer <sup>4)</sup>	X	X	X	X	X	X	X	X	X	X	X	X	X
Deutschland	5,3	5,3	5,1	4,9	4,9	4,9	5,0	5,1	4,9	4,8	4,8	4,9	5,0
Westdeutschland	4,9	4,9	4,7	4,6	4,6	4,6	4,7	4,8	4,6	4,6	4,5	4,6	4,7
Ostdeutschland	7,1	7,0	6,7	6,4	6,3	6,2	6,3	6,4	6,1	6,1	6,0	6,2	6,4
Niedersachsen	5,4	5,3	5,1	5,0	5,0	4,9	5,1	5,2	4,9	4,8	4,8	4,9	5,0
<b>Arbeitslose</b>													
Bestand (Gesamt)	4.952	5.032	4.903	4.803	4.786	4.764	4.778	4.906	4.641	4.602	4.520	4.552	4.770
Männer	2.807	2.881	2.805	2.719	2.691	2.651	2.581	2.625	2.514	2.484	2.490	2.540	2.649
Frauen	2.145	2.151	2.098	2.084	2.095	2.113	2.197	2.281	2.127	2.118	2.030	2.012	2.121
15 bis unter 25 Jahre	509	526	555	532	514	492	550	610	573	551	526	502	537
dar.: 15 bis unter 20 J.	81	84	96	95	92	81	94	150	139	116	99	82	101
50 bis unter 65 Jahre	1.450	1.454	1.399	1.350	1.350	1.315	1.295	1.340	1.275	1.291	1.244	1.281	1.337
dar.: 55 bis unter 65 Jahre	877	858	843	807	810	797	765	794	762	760	735	749	796
Langzeitarbeitslose	1.762	1.736	1.707	1.700	1.719	1.720	1.697	1.712	1.641	1.623	1.591	1.603	1.684
Schw erbehinderte	211	210	205	182	191	191	195	209	179	181	173	172	192
Ausländer	1.939	1.987	1.902	1.849	1.816	1.880	1.845	1.931	1.806	1.801	1.801	1.787	1.862

1) Berichtsgebiet: Stadtgebiet Salzgitter

2) Arbeitslose in % aller zivilen Erwerbspersonen (sozialvers.pfl. u. geringfügig Beschäftigte, Beamte, Selbständige, Mithelfende Familienangehörige, Arbeitslose)

3) Jahresdurchschnitt

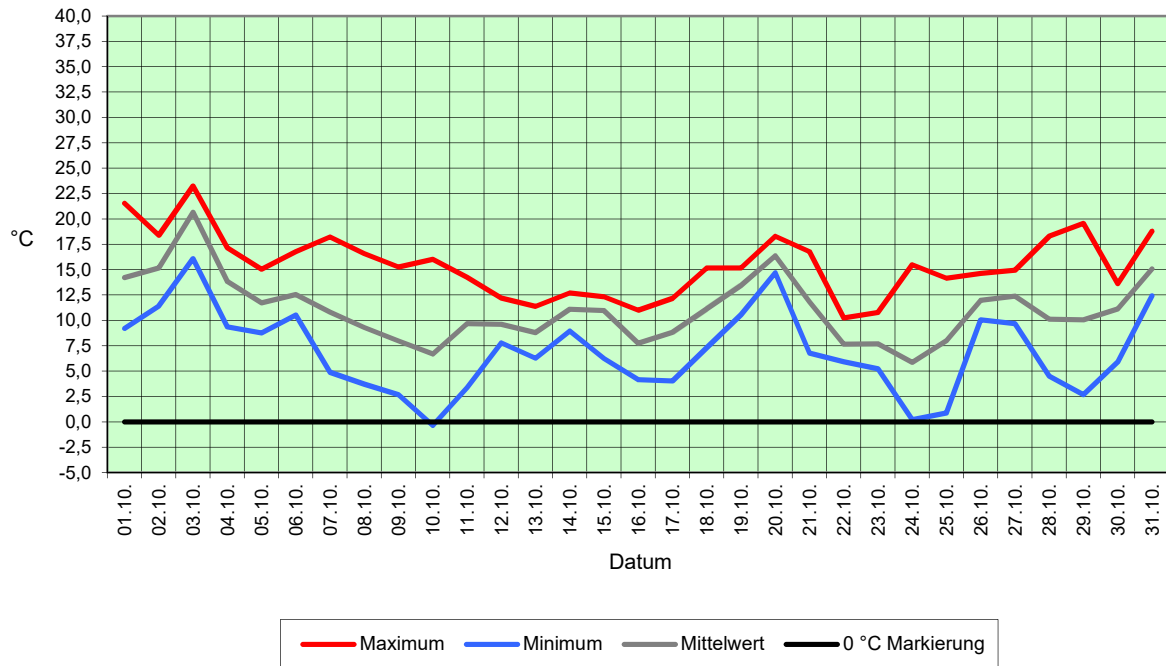
4) Die Arbeitslosenquoten für Ausländer sind aufgrund der starken Zuwanderung insbesondere für die Jahre 2015 bis 2017 verzerrt. Sie wurden deshalb unterhalb der Bundesländerebene von Januar 2017 bis Dezember 2018 nicht ausgewiesen.

## 4 Umwelt

### 4.1 Temperatur

Quelle : Niedersächsisches Ministerium für Umwelt und Klimaschutz / Wetterstation SROO, Salzgitter-Drütte

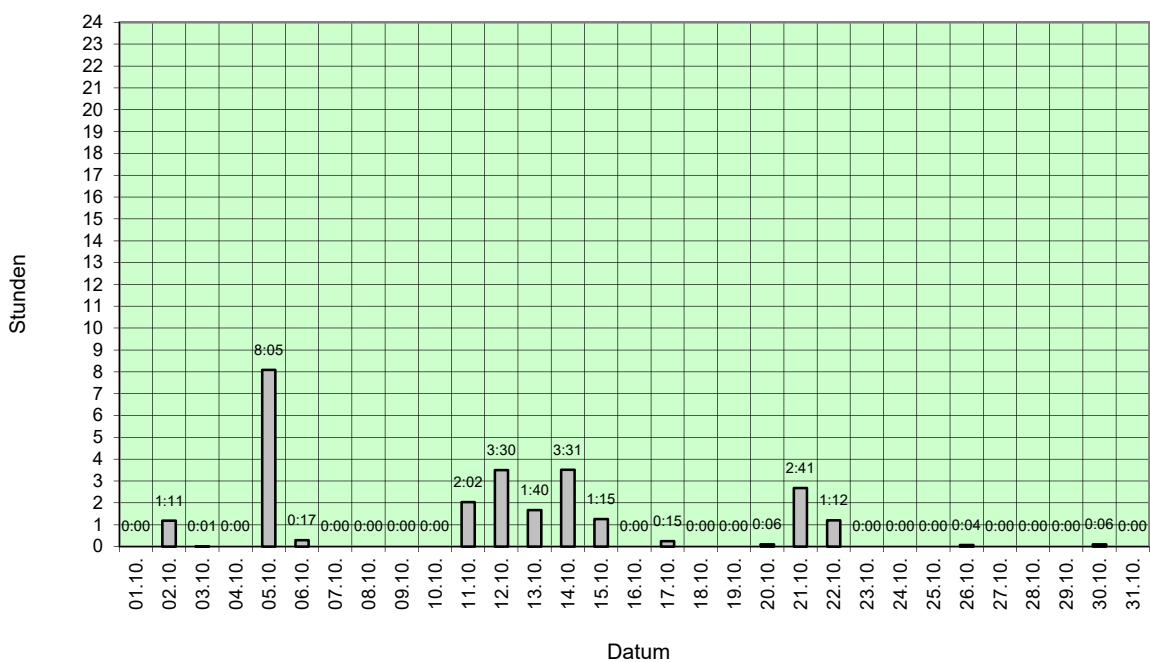
Temperaturen in Grad Celsius (°C)



### 4.2 Niederschlagsdauer

Quelle : Niedersächsisches Ministerium für Umwelt und Klimaschutz / Wetterstation SROO, Salzgitter-Drütte

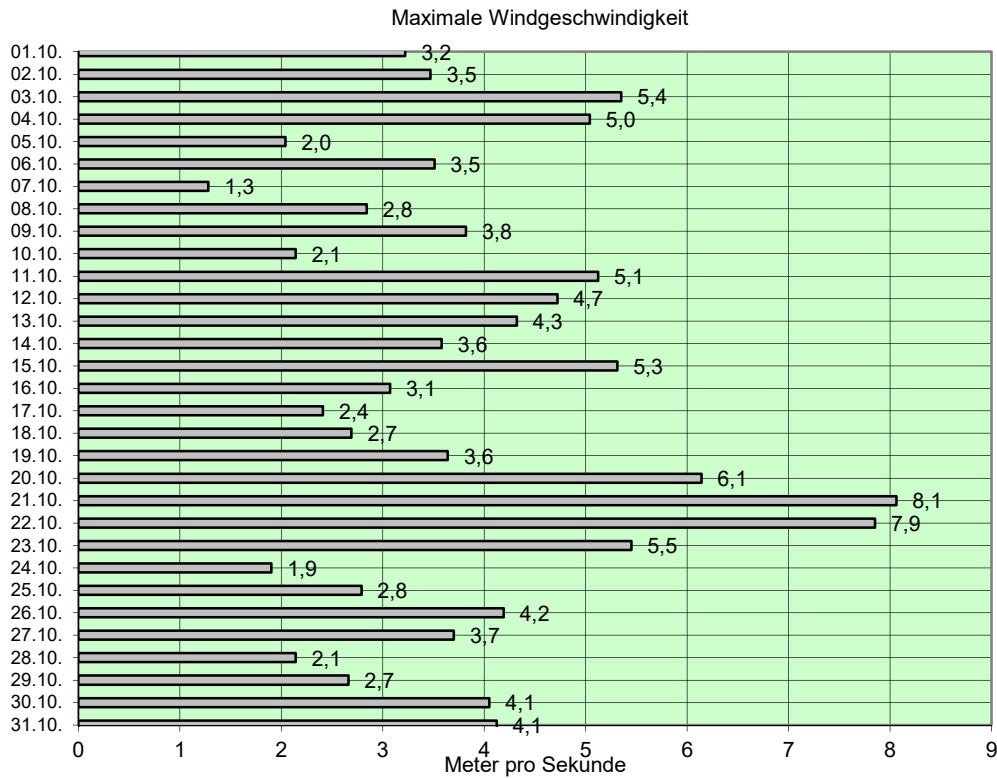
Niederschlagsdauer in Stunden und Minuten





### 4.3 Windgeschwindigkeit

Quelle : Niedersächsisches Ministerium für Umwelt und Klimaschutz / Wetterstation SROO, Salzgitter-Drütte



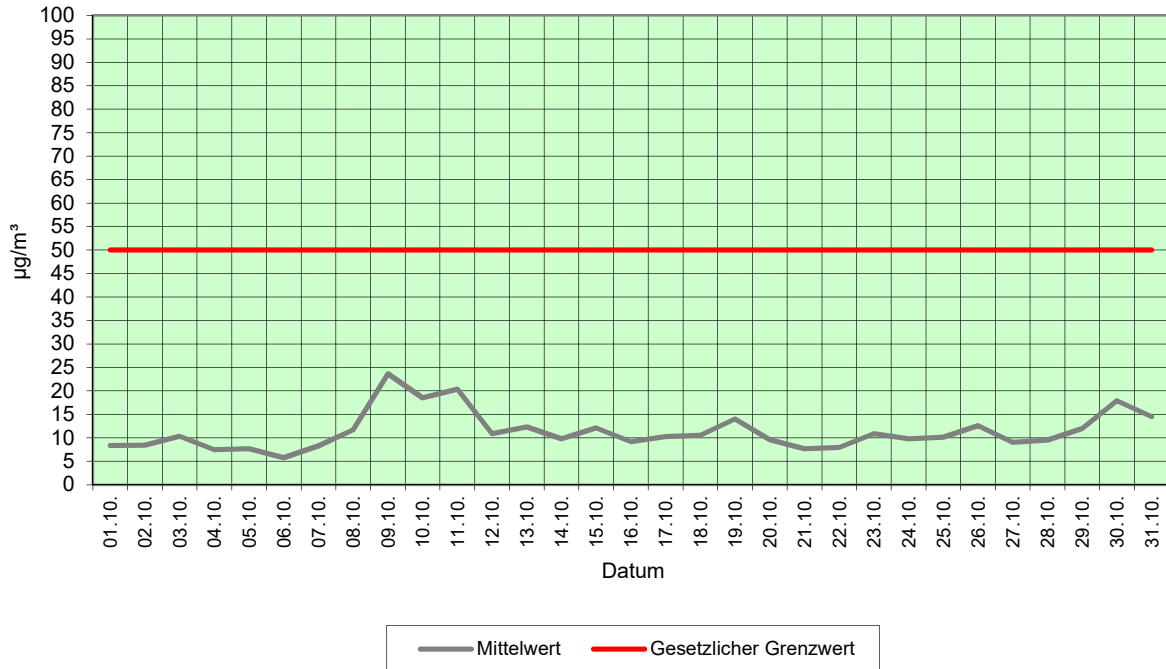
Bereich der Windstromproduktion

Windstärke	Bezeichnung	Windgeschwindigkeit in m/s	Wirkungen an Land
0	still	0 bis 0,5	Rauch steigt senk recht hoch
1	leiser Zug	0,6 bis 1,7	Rauch schwach bewegt
2	leichte Brise	1,8 bis 3,3	für das Gefühl bemerkbar
3	schwache Brise	3,4 bis 5,2	Blätter leicht bewegt
4	kräftige Brise	5,3 bis 7,4	hebt Staub und loses Papier
5	frische Brise	7,5 bis 9,8	kleine Bäume schwanken
6	starker Wind	9,9 bis 12,4	heult an Häusern
7	steifer Wind	12,5 bis 15,2	wirft auf Wellen Schaumköpfe
8	stürmischer Wind	15,3 bis 18,2	hindert am Gehen
9	Sturm	18,3 bis 21,5	deckt Ziegel ab
10	schwerer Sturm	21,6 bis 25,1	wirft Bäume um
11	orkanartiger Sturm	25,2 bis 29,0	schwere Zerstörungen
12	Orkan	über 29,0	schwere Verwüstungen

### 4.4 Feinstaub (XPM10)

Quelle : Niedersächsisches Ministerium für Umwelt und Klimaschutz / Wetterstation SROO, Salzgitter-Drütte

Feinstaub (XPM10) - Tagesmittelwerte in µg/m³

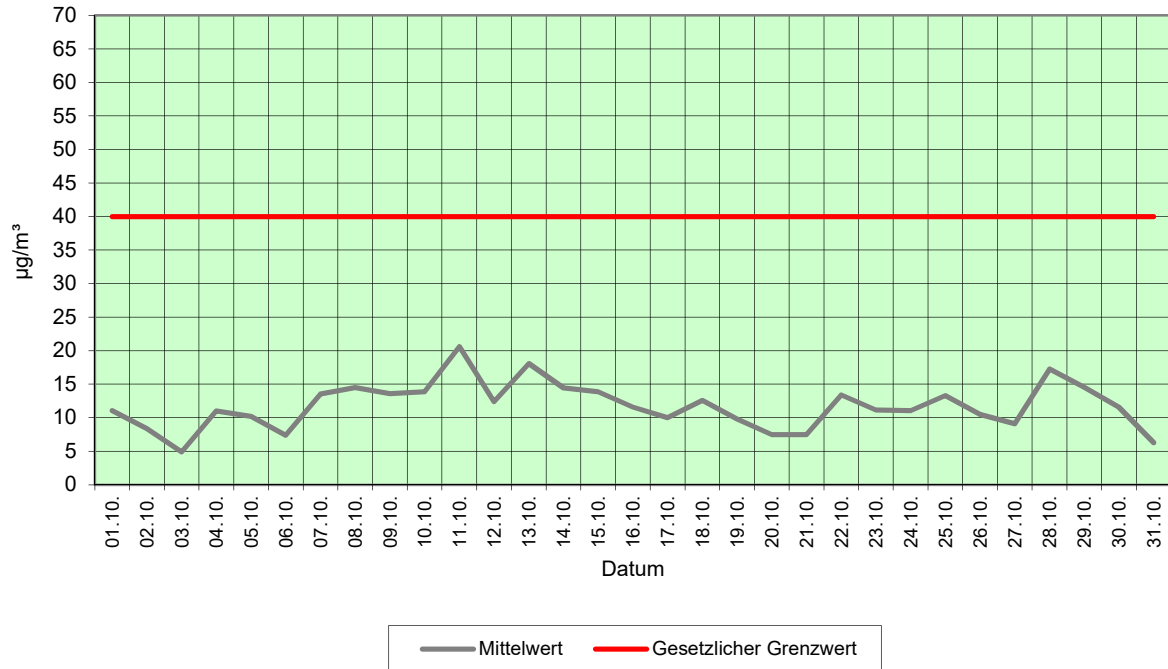


Unter Feinstaub versteht man allgemein die in der Atmosphäre verteilten festen Teilchen. Die in der Luft vorhandenen Staubpartikel weisen eine sehr breit gefächerte Korngrößenverteilung auf. Von kleinsten Teilchen, die nur aus wenigen Molekülen bestehen, bis hin zu Teilchen von über 100 µm Durchmesser. Unter der Messgröße PM10 (Particulate Matter < 10 µm) wird die Feinstaubfraktion mit einem oberen Partikeldurchmesser bis zu 10 µm verstanden. Denn gerade lungengängige Partikel sind von besonderer gesundheitlicher Relevanz. Zum Schutz der menschlichen Gesundheit ist am 01.01.2005 der Tagesgrenzwert für Feinstaub (PM<sub>10</sub>) in Kraft getreten. Er beträgt 50 µg/m<sup>3</sup>. Dieser Wert darf nicht öfter als 35 mal im Jahr überschritten werden.

### 4.5 Stickstoffdioxid (NO<sub>2</sub>)

Quelle : Niedersächsisches Ministerium für Umwelt und Klimaschutz / Wetterstation SROO, Salzgitter-Drütte

Stickstoffdioxid (NO<sub>2</sub>) - Tagesmittelwerte in µg/m<sup>3</sup>

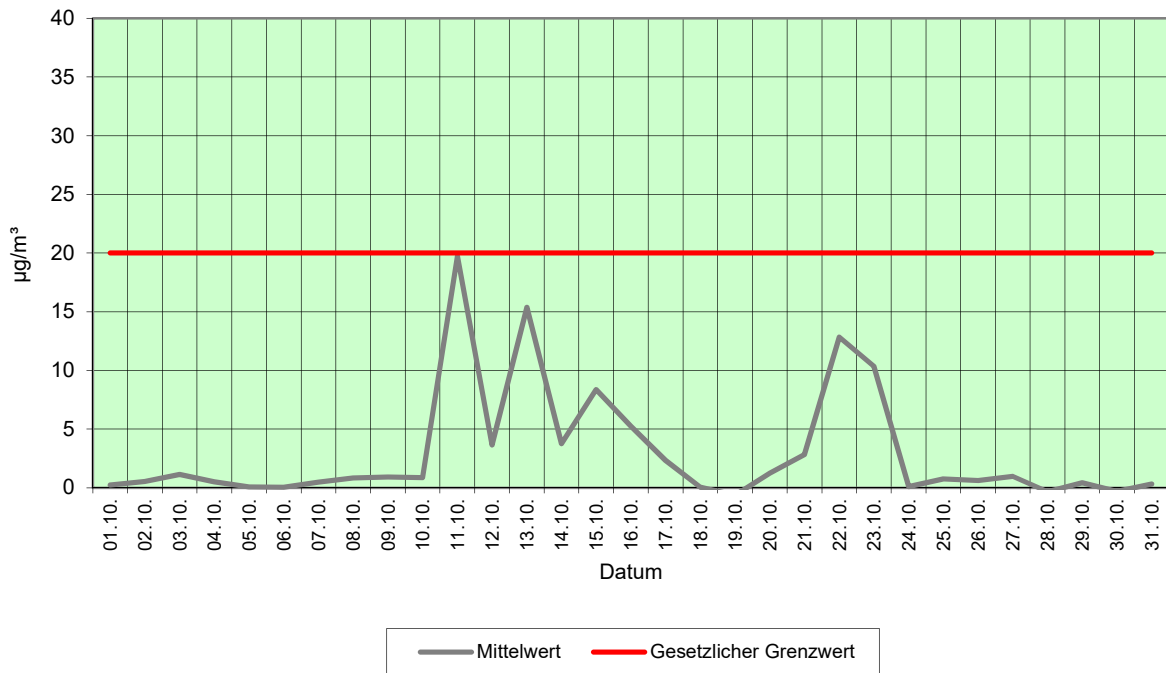


Die Stickstoffoxide sind von großer lufthygienischer Bedeutung. Stickstoffdioxid entsteht prinzipiell als Nebenprodukt bei Verbrennungsvorgängen durch die Oxidation von Luft ( $\text{NO} + \text{O} = \text{NO}_2$ ). Es ist braunrotes, süßlich riechendes Gas und stammt aus den Abgasen von Industrie, Gebäudeheizung und Verkehr.  $\text{NO}_2$  reagiert mit Wasser zu Salpetersäure.

### 4.6 Schwefeldioxid (SO<sub>2</sub>)

Quelle : Niedersächsisches Ministerium für Umwelt und Klimaschutz / Wetterstation SROO, Salzgitter-Drütte

Schwefeldioxid (SO<sub>2</sub>) - Tagesmittelwerte in µg/m<sup>3</sup>



Schwefeldioxid (SO<sub>2</sub>) ist ein farbloses Gas, das 2,3fach schwerer ist als Luft. Es weist einen stechenden Geruch auf, der ab einer Konzentration von ca. 1,3 mg/m<sup>3</sup> wahrgenommen wird. Schwefeldioxid wird bei der Verbrennung von Kohle und Heizöl sowie anderer schwefelhaltiger Brennstoffe gebildet. Feuerungsanlagen im Bereich der Industrie und der Gebäudeheizung sowie der Kraftfahrzeugverkehr (Dieselmotoren) sind die wesentlichen Quellen für die SO<sub>2</sub>-Belastung der Atmosphäre.