

Dezember 2025

Arbeitsmarkt, Bevölkerung und Umwelt

Monatsbericht

**Aktuelle Informationen der Statistikstelle der Stadt Salzgitter
sowie weitere Veröffentlichungen finden Sie online auf:**

<https://www.salzgitter.de/rathaus/statistik.php>



**Alle statistischen Monatsberichte der Stadt Salzgitter
finden Sie online auf:**

<https://www.salzgitter.de/rathaus/monatsbericht.php>



Dokumentation

Ausgabe Juli 2024:	Tabellen 2.8 u. 2.9 - Aufnahme der detaillierten Berichterstattung über SZ-Lebenstedt
Ausgabe Februar 2024:	Tabelle 4.6 - Anpassung des Grenzwertes für Schwefeldioxidbelastung entsprechend 39. BImSchV
Ausgabe Januar 2024:	Tabelle 2.7 - Aufnahme der Berichterstattung über Haushalte (Haupt- und Nebenwohnsitze)

Herausgeber:
Stadt Salzgitter
Referat für Wirtschafts- und Europa-
angelegenheiten
Postfach 100680
38206 Salzgitter

Auskunft und Beratung:

Dietmar Halmich
Telefon: 05341/839-3461
E-Mail: Dietmar.Halmich@Stadt.Salzgitter.de

Jens Neubauer
Telefon: 05341/839-4006
E-Mail: Jens.Neubauer@Stadt.Salzgitter.de



Inhaltsverzeichnis

1	Zusammenfassung	1
1.1	Bevölkerung	1
1.2	Arbeitsmarkt	1
2	Bevölkerung	2
2.1	Entwicklung	2
2.2	Stand und Bewegung - Gesamtes Stadtgebiet	2
2.3	Stand und Bewegung - Stadtteile	3
2.4	Stand und Bewegung - Ortschaften	4
2.5	Strukturdaten am Ort der Hauptwohnung	5
2.6	Altersstruktur und Altersdurchschnitt	6
2.7	Haushalte (Haupt- und Nebenwohnsitze)	7
2.8	Stand und Bewegung - SZ-Lebenstedt	8
2.9	Haushalte - SZ-Lebenstedt (Haupt- und Nebenwohnsitze)	8
3	Arbeitsmarkt	9
3.1	Entwicklung der Arbeitslosenquote	9
3.2	Strukturkennziffern - Monatsbericht	10
3.3	Strukturkennziffern - Monatsvergleich	11
3.4	Strukturkennziffern - Monatsübersicht / 2025	12
3.5	Strukturkennziffern - Monatsübersicht / 2024	13
3.6	Strukturkennziffern - Monatsübersicht / 2023	14
4	Umwelt	15
4.1	Temperatur	15
4.2	Niederschlagsdauer	15
4.3	Windgeschwindigkeit	16
4.4	Feinstaub (XPM10)	17
4.5	Stickstoffdioxid (NO ₂)	18
4.6	Schwefeldioxid (SO ₂)	19

1 Zusammenfassung

1.1 Bevölkerung

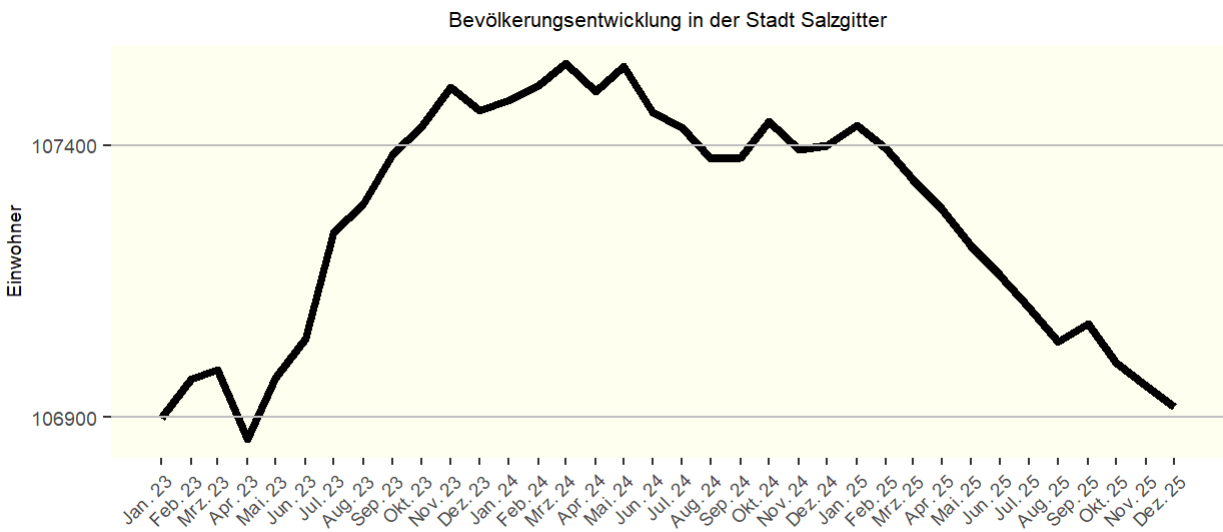
- Die Einwohnerzahl Salzgitters hat sich im Vergleich zum Vormonat um 37 Personen verringert und beträgt zum Stichtag 31.12.2025 106.918.
- Im Dezember 2025 stehen den 99 Lebendgeburten 127 Gestorbene gegenüber. 334 Einwohner haben Salzgitter verlassen; 325 Menschen sind zugezogen.
- Die Anzahl der ausländischen Einwohner ist im Vergleich zum Vormonat konstant geblieben und beträgt 24.945.
- Im Vergleich zum Dezember des Vorjahres verringerte sich die Anzahl der Ausländer um 74 Einwohner.
- Der Altersdurchschnitt der Gesamtbevölkerung mit Hauptwohnsitz in Salzgitter liegt bei 43,6 Jahren, der der Deutschen bei 46,1 und der der Ausländer bei 35,2 Jahren.
- In Salzgitter sind Ausländer aus der Arabischen Republik Syrien mit 4.846 Einwohnern am stärksten vertreten. Es folgen die Türkei mit 4.827 und Rumänien mit 2.350 ausländischen Einwohnern.

1.2 Arbeitsmarkt

- Die Arbeitslosenquote hat sich in Salzgitter im Vergleich zum Vormonat erhöht und liegt bei 9,9 %.
- Derzeit leben 5.349 arbeitslose Menschen in Salzgitter, 85 Personen mehr als im November 2025.
- Die Anzahl arbeitsloser Jugendlicher unter 25 Jahren hat sich im Vergleich zum Vormonat um 12 Personen erhöht und liegt bei 584 Arbeitslosen.

2 Bevölkerung

2.1 Entwicklung



2.2 Stand und Bewegung - Gesamtes Stadtgebiet

Quelle: Stadt Salzgitter - Referat für Wirtschafts- und Europaangelegenheiten

Bewegungsart	Bevölkerung am Ort der Hauptwohnung (Melderegister) ¹⁾				
	2024	Berichtsmonat	2025	Veränderung zu Dezember 2024	
	JS (Jan.-Dez.) ME-Dezember	Dez 2025	JS (Jan.-Dez.) ME-Dezember	absolut	in %
insgesamt	107.400	106.918	106.918	-482	-0,4
darunter weiblich	53.331	52.955	52.955	-376	-0,7
darunter Ausländer	25.019	24.945	24.945	-74	-0,3
Lebendgeborene	993	99	1.026	33	3,3
Gestorbene	1.425	127	1.457	32	2,2
Überschuss: geboren (+) gestorben (-)	-432	-28	-431	1	X
Zugezogene	5.472	325	5.039	-433	-7,9
Fortgezogene	5.104	334	5.090	-14	-0,3
Wanderungssaldo	368	-9	-51	-419	X
Bevölkerungszu-/abnahme ²⁾	-64	-37	-482	-418	X
Umzüge innerhalb des Stadtgebietes	6.740	526	6.458	-282	-4,2

1) Einführung des MESO-Einwohnerverfahrens im Juli 2003.
2) Veränderungen gegenüber Vormonat bzw. Vorjahr; einschl. Registerbereinigungen, Wohnungsstatuswechsel u. ggf. Ein- und Ausbürgerungen.
Sämtliche Bewegungsdaten beziehen sich auf das tatsächliche Aktionsdatum der Bewegung, nicht auf das Erfassungs- bzw. Verarbeitungsdatum.
ME= Monatsende; JS= Jahressumme (= Monatssummenwerte); X= Nachweis nicht sinnvoll

2.3 Stand und Bewegung - Stadtteile

Quelle: Stadt Salzgitter - Referat für Wirtschafts- und Europaangelegenheiten

Stadtteil	Bevölkerung am Ort der Hauptwohnung (Melderegister) ¹⁾								
	Dezember 2024		Berichtsmonat Dezember 2025			Veränderung ²⁾ gegenüber Dezember 2024			
	insge- samt	Aus- länder	insge- samt	Ausländer		insgesamt		Ausländer	
				Anzahl	%	Anzahl	%	Anzahl	%
insgesamt	107.400	25.019	106.918	24.945	23,3	-482	-0,4	-74	-0,3
SZ-Bad	21.334	4.528	21.100	4.458	21,1	-234	-1,1	-70	-1,5
SZ-Barum	673	56	703	76	10,8	30	4,5	20	35,7
SZ-Beddingen	458	83	436	74	17,0	-22	-4,8	-9	-10,8
SZ-Beinum	471	8	468	12	2,6	-3	-0,6	4	50,0
SZ-Bleckenstedt	622	48	621	44	7,1	-1	-0,2	-4	-8,3
SZ-Bruchmachtersen	772	57	777	60	7,7	5	0,6	3	5,3
SZ-Calbecht	285	18	287	16	5,6	2	0,7	-2	-11,1
SZ-Drütte	399	27	407	31	7,6	8	2,0	4	14,8
SZ-Engelstedt	740	38	752	42	5,6	12	1,6	4	10,5
SZ-Engerode	240	12	247	21	8,5	7	2,9	9	75,0
SZ-Flachstöckheim	1.003	50	1.003	52	5,2	0	0,0	2	4,0
SZ-Gebhardshagen	6.910	776	6.784	764	11,3	-126	-1,8	-12	-1,5
SZ-Gitter	782	67	783	72	9,2	1	0,1	5	7,5
SZ-Groß Mahner	521	15	524	22	4,2	3	0,6	7	46,7
SZ-Hallendorf	1.874	609	1.828	590	32,3	-46	-2,5	-19	-3,1
SZ-Heerte	1.162	229	1.110	189	17,0	-52	-4,5	-40	-17,5
SZ-Hohenrode	189	12	186	12	6,5	-3	-1,6	0	0,0
SZ-Immendorf	431	95	431	106	24,6	0	0,0	11	11,6
SZ-Lebenstedt	46.142	15.925	46.113	15.858	34,4	-29	-0,1	-67	-0,4
SZ-Lesse	1.054	23	1.051	28	2,7	-3	-0,3	5	21,7
SZ-Lichtenberg	3.342	173	3.330	169	5,1	-12	-0,4	-4	-2,3
SZ-Lobmachtersen	783	20	773	19	2,5	-10	-1,3	-1	-5,0
SZ-Ohlendorf	514	24	502	24	4,8	-12	-2,3	0	0,0
SZ-Osterlinde	368	21	366	29	7,9	-2	-0,5	8	38,1
SZ-Reppner	640	58	632	54	8,5	-8	-1,2	-4	-6,9
SZ-Ringelheim	2.075	109	2.038	107	5,3	-37	-1,8	-2	-1,8
SZ-Salder	1.382	99	1.367	105	7,7	-15	-1,1	6	6,1
SZ-Sauingen	412	11	406	13	3,2	-6	-1,5	2	18,2
SZ-Thiede	10.755	1.660	10.898	1.768	16,2	143	1,3	108	6,5
SZ-Üfingen	791	64	772	66	8,5	-19	-2,4	2	3,1
SZ-Watenstedt	276	104	223	64	28,7	-53	-19,2	-40	-38,5

1) Einführung des MESO-Einwohnerverfahrens im Juli 2003. Die angegebenen Werte geben den Stand zum Monatsende wieder.

2) einschließlich Registerbereinigungen, Wohnungsstatuswechsel und ggf. Ein- und Ausbürgerungen.

2.4 Stand und Bewegung - Ortschaften

Quelle: Stadt Salzgitter - Referat für Wirtschafts- und Europaangelegenheiten

Stadtteil	Bevölkerung am Ort der Hauptwohnung (Melderegister) ¹⁾								
	Dezember 2024		Berichtsmonat Dezember 2025			Veränderung ²⁾ gegenüber Dezember 2024			
	insgesamt	Ausländer	insgesamt	Ausländer		insgesamt		Ausländer	
				Anzahl	%	Anzahl	%	Anzahl	%
insgesamt	107.400	25.019	106.918	24.945	23,3	-482	-0,4	-74	-0,3
Ortschaft Nord	49.036	16.119	49.009	16.065	32,8	-27	-0,1	-54	-0,3
SZ-Bruchmachtersen	772	57	777	60	7,7	5	0,6	3	5,3
SZ-Engelnstedt	740	38	752	42	5,6	12	1,6	4	10,5
SZ-Lebenstedt	46.142	15.925	46.113	15.858	34,4	-29	-0,1	-67	-0,4
SZ-Salder	1.382	99	1.367	105	7,7	-15	-1,1	6	6,1
Ortschaft Nordost	12.416	1.818	12.512	1.921	15,4	96	0,8	103	5,7
SZ-Beddingen	458	83	436	74	17,0	-22	-4,8	-9	-10,8
SZ-Sauingen	412	11	406	13	3,2	-6	-1,5	2	18,2
SZ-Thiede	10.755	1.660	10.898	1.768	16,2	143	1,3	108	6,5
SZ-Üfingen	791	64	772	66	8,5	-19	-2,4	2	3,1
Ortschaft Nordwest	5.404	275	5.379	280	5,2	-25	-0,5	5	1,8
SZ-Lesse	1.054	23	1.051	28	2,7	-3	-0,3	5	21,7
SZ-Lichtenberg	3.342	173	3.330	169	5,1	-12	-0,4	-4	-2,3
SZ-Osterlinde	368	21	366	29	7,9	-2	-0,5	8	38,1
SZ-Reppner	640	58	632	54	8,5	-8	-1,2	-4	-6,9
Ortschaft Ost	3.602	883	3.510	835	23,8	-92	-2,6	-48	-5,4
SZ-Bleckenstedt	622	48	621	44	7,1	-1	-0,2	-4	-8,3
SZ-Drütte	399	27	407	31	7,6	8	2,0	4	14,8
SZ-Hallendorf	1.874	609	1.828	590	32,3	-46	-2,5	-19	-3,1
SZ-Immendorf	431	95	431	106	24,6	0	0,0	11	11,6
SZ-Watenstedt	276	104	223	64	28,7	-53	-19,2	-40	-38,5
Ortschaft Süd	24.901	4.731	24.631	4.671	19,0	-270	-1,1	-60	-1,3
SZ-Bad	21.334	4.528	21.100	4.458	21,1	-234	-1,1	-70	-1,5
SZ-Gitter	782	67	783	72	9,2	1	0,1	5	7,5
SZ-Groß Mahner	521	15	524	22	4,2	3	0,6	7	46,7
SZ-Hohenrode	189	12	186	12	6,5	-3	-1,6	0	0,0
SZ-Ringelheim	2.075	109	2.038	107	5,3	-37	-1,8	-2	-1,8
Ortschaft Südost	3.444	158	3.449	183	5,3	5	0,1	25	15,8
SZ-Barum	673	56	703	76	10,8	30	4,5	20	35,7
SZ-Beinum	471	8	468	12	2,6	-3	-0,6	4	50,0
SZ-Flachstöckheim	1.003	50	1.003	52	5,2	0	0,0	2	4,0
SZ-Lobmachtersen	783	20	773	19	2,5	-10	-1,3	-1	-5,0
SZ-Ohlendorf	514	24	502	24	4,8	-12	-2,3	0	0,0
Ortschaft West	8.597	1.035	8.428	990	11,7	-169	-2,0	-45	-4,3
SZ-Calbecht	285	18	287	16	5,6	2	0,7	-2	-11,1
SZ-Engerode	240	12	247	21	8,5	7	2,9	9	75,0
SZ-Gebhardshagen	6.910	776	6.784	764	11,3	-126	-1,8	-12	-1,5
SZ-Heerte	1.162	229	1.110	189	17,0	-52	-4,5	-40	-17,5

1) Einführung des MESO-Einwohnerverfahrens im Juli 2003. Die angegebenen Werte geben den Stand zum Monatsende wieder.

2) einschließlich Registerbereinigungen, Wohnungsstatuswechsel und ggf. Ein- und Ausbürgerungen.

2.5 Strukturdaten am Ort der Hauptwohnung

Quelle: Stadt Salzgitter - Referat für Wirtschafts- und Europaangelegenheiten

Strukturdaten	Bevölkerung am Ort der Hauptwohnung (Melderegister) ¹⁾			
	Dezember 2024	Berichtsmonat Dezember 2025	Veränderung ²⁾ gegenüber Dezember 2024	
	Anzahl	Anzahl	Anzahl	%
insgesamt	107.400	106.918	-482	-0,4
nach Familienstand				
ledig	41.314	41.346	32	0,1
% von insgesamt	38,5	38,7	0,2	X
verheiratet	45.516	45.097	-419	-0,9
% von insgesamt	42,4	42,2	-0,2	X
geschieden	7.796	7.708	-88	-1,1
% von insgesamt	7,3	7,2	0,0	X
verwitwet	7.886	7.776	-110	-1,4
% von insgesamt	7,3	7,3	-0,1	X
unbekannt	4.888	4.991	103	2,1
% von insgesamt	4,6	4,7	0,1	X
nach Religionszugehörigkeit				
Evangelisch-lutherisch	28.112	26.920	-1.192	-4,2
% von insgesamt	26,2	25,2	-1,0	X
Römisch-katholisch	13.099	12.643	-456	-3,5
% von insgesamt	12,2	11,8	-0,4	X
sonstige	66.189	67.355	1.166	1,8
% von insgesamt	61,6	63,0	1,4	X
Ausländer				
Ausländer insgesamt	25.019	24.945	-74	-0,3
% von insgesamt	23,3	23,3	0,0	X
Ausländer weiblich	11.551	11.489	-62	-0,5
% von Ausländer insgesamt	46,2	46,1	-0,1	X
darunter ...				
Arabische Republik Syrien	5.086	4.846	-240	-4,7
% von Ausländer insgesamt	20,3	19,4	-0,9	X
Türkei	4.850	4.827	-23	-0,5
% von Ausländer insgesamt	19,4	19,4	0,0	X
Rumänien	2.276	2.350	74	3,3
% von Ausländer insgesamt	9,1	9,4	0,3	X
Bulgarien	1.723	1.700	-23	-1,3
% von Ausländer insgesamt	6,9	6,8	-0,1	X
Polen	1.650	1.661	11	0,7
% von Ausländer insgesamt	6,6	6,7	0,1	X
Ukraine	1.428	1.464	36	2,5
% von Ausländer insgesamt	5,7	5,9	0,2	X
ungeklärt	984	867	-117	-11,9
% von Ausländer insgesamt	3,9	3,5	-0,5	X
Serbien	558	586	28	5,0
% von Ausländer insgesamt	2,2	2,3	0,1	X
Bosnien und Herzegowina	412	430	18	4,4
% von Ausländer insgesamt	1,6	1,7	0,1	X
Italien	413	395	-18	-4,4
% von Ausländer insgesamt	1,7	1,6	-0,1	X

1) Einführung des MESO-Einwohnerverfahrens im Juli 2003. Die angegebenen Werte geben den Stand zum Monatsende wieder.
2) einschließlich Registerbereinigungen, Wohnungsstatuswechsel und ggf. Ein- und Ausbürgerungen.

2.6 Altersstruktur und Altersdurchschnitt

Quelle: Stadt Salzgitter - Referat für Wirtschafts- und Europaangelegenheiten

Altersgruppe	Bevölkerung am Ort der Hauptwohnung (Melderegister) ¹⁾				
	Berichtsmonat Dezember 2025				
	Einwohner	Deutsche		Ausländer	
	Anzahl	Anzahl	%	Anzahl	%
0 bis unter 3 Jahre	3.002	2.255	75,1	747	24,9
3 bis unter 6 Jahre	3.363	2.437	72,5	926	27,5
6 bis unter 9 Jahre	3.530	2.511	71,1	1.019	28,9
9 bis unter 12 Jahre	3.401	2.462	72,4	939	27,6
12 bis unter 15 Jahre	3.268	2.332	71,4	936	28,6
15 bis unter 18 Jahre	3.231	2.416	74,8	815	25,2
18 bis unter 21 Jahre	3.422	2.500	73,1	922	26,9
21 bis unter 24 Jahre	3.406	2.376	69,8	1.030	30,2
24 bis unter 27 Jahre	3.691	2.477	67,1	1.214	32,9
27 bis unter 30 Jahre	3.859	2.401	62,2	1.458	37,8
30 bis unter 33 Jahre	3.852	2.446	63,5	1.406	36,5
33 bis unter 36 Jahre	4.126	2.660	64,5	1.466	35,5
36 bis unter 39 Jahre	4.260	2.765	64,9	1.495	35,1
39 bis unter 42 Jahre	3.960	2.645	66,8	1.315	33,2
42 bis unter 45 Jahre	3.914	2.644	67,6	1.270	32,4
45 bis unter 48 Jahre	3.835	2.588	67,5	1.247	32,5
48 bis unter 51 Jahre	3.667	2.506	68,3	1.161	31,7
51 bis unter 54 Jahre	3.617	2.604	72,0	1.013	28,0
54 bis unter 57 Jahre	4.315	3.370	78,1	945	21,9
57 bis unter 60 Jahre	4.785	4.006	83,7	779	16,3
60 bis unter 63 Jahre	4.859	4.217	86,8	642	13,2
63 bis unter 66 Jahre	4.557	4.085	89,6	472	10,4
66 bis unter 69 Jahre	3.955	3.667	92,7	288	7,3
69 bis unter 72 Jahre	3.562	3.299	92,6	263	7,4
72 bis unter 75 Jahre	3.268	3.015	92,3	253	7,7
75 bis unter 78 Jahre	2.949	2.663	90,3	286	9,7
78 bis unter 81 Jahre	2.121	1.876	88,4	245	11,6
81 bis unter 84 Jahre	2.109	1.939	91,9	170	8,1
84 bis unter 87 Jahre	2.241	2.136	95,3	105	4,7
87 bis unter 90 Jahre	1.516	1.447	95,4	69	4,6
90 bis unter 93 Jahre	773	738	95,5	35	4,5
93 bis unter 96 Jahre	340	331	97,4	9	2,6
96 bis unter 99 Jahre	130
99 Jahre und älter	34
insgesamt	106.918	81.973	76,7	24.945	23,3
Altersdurchschnitt	43,6	46,1		35,2	

1) Einführung des MESO-Einwohnerverfahrens im Juli 2003. Die angegebenen Werte geben den Stand zum Monatsende wieder.

2.7 Haushalte (Haupt- und Nebenwohnsitze)

Quelle: Stadt Salzgitter - Referat für Wirtschafts- und Europaangelegenheiten

Stadtteil	Haushalte ¹⁾ (Haupt- und Nebenwohnsitze)									
	Berichtsmonat Dezember 2025									
	Haushalte		Haushalte Einzelpersonen		Haushalte Alleinerziehende		Haushalte gemischt ²⁾		Haushalte Ausländer	
	2025	Veränderung % seit 2024	2025	Veränderung % seit 2024	2025	Veränderung % seit 2024	2025	Veränderung % seit 2024	2025	Veränderung % seit 2024
insgesamt	52.590	-0,2	20.791	1,0	2.497	0,5	3.196	2,5	10.217	1,7
SZ-Bad	10.709	-1,0	4.498	-0,2	559	-1,1	524	-1,1	1.855	0,4
SZ-Barum	337	2,4	125	-2,3	13	-7,1	10	-9,1	32	45,5
SZ-Beddingen	227	-1,7	96	-5,9	14	133,3	11	0,0	41	-18,0
SZ-Beinum	231	-1,3	83	-5,7	10	66,7	.	.	6	50,0
SZ-Bleckenstedt	269	-2,9	83	-9,8	8	14,3	8	14,3	19	-24,0
SZ-Bruchmachtersen	367	3,7	112	17,9	6	20,0	20	5,3	22	22,2
SZ-Calbecht	147	-0,7	54	-3,6	7	16,7	.	.	8	-11,1
SZ-Drütte	173	0,6	53	6,0	4	.	16	0,0	9	28,6
SZ-Engelstedt	377	1,1	123	-3,1	6	50,0	16	33,3	15	-6,2
SZ-Engerode	115	0,0	43	0,0	7	-22,2	.	.	7	0,0
SZ-Flachstöckheim	490	1,2	171	6,9	17	-5,6	16	6,7	21	16,7
SZ-Gebhardshagen	3.633	-1,1	1.561	0,6	152	-6,2	121	7,1	328	0,3
SZ-Gitter	354	0,3	114	-1,7	12	33,3	8	60,0	42	-2,3
SZ-Groß Mahner	245	-0,8	67	-8,2	6	-14,3	6	50,0	7	-12,5
SZ-Hallendorf	857	-2,1	369	-1,9	31	0,0	55	-6,8	267	-3,3
SZ-Heerte	492	-6,1	148	-10,8	24	9,1	18	0,0	92	-20,0
SZ-Hohenrode	84	-4,5	27	0,0	6	-14,3	.	.	3	0,0
SZ-Immendorf	236	-0,8	111	-5,9	3	.	9	12,5	63	1,6
SZ-Lebenstedt	22.594	-0,1	9.294	1,1	1.205	-0,2	1.850	3,2	6.330	1,6
SZ-Lesse	490	-0,2	135	1,5	15	-21,1	9	0,0	11	57,1
SZ-Lichtenberg	1.564	0,6	453	2,5	58	-12,1	54	0,0	76	18,8
SZ-Lobmachtersen	359	-1,9	108	0,0	13	-7,1	10	0,0	6	-25,0
SZ-Ohlendorf	239	-0,8	88	2,3	10	0,0	5	.	12	-14,3
SZ-Osterlinde	170	3,7	43	34,4	8	60,0	9	-10,0	13	116,7
SZ-Reppner	264	0,8	58	7,4	7	16,7	18	-10,0	14	27,3
SZ-Ringelheim	941	0,0	324	5,2	36	-2,7	27	8,0	39	-4,9
SZ-Salder	653	-0,2	204	1,5	21	50,0	26	-10,3	38	18,8
SZ-Sauingen	203	-0,5	58	1,8	8	14,3	5	.	6	0,0
SZ-Thiede	5.307	2,2	2.043	4,7	218	11,2	317	2,9	779	11,4
SZ-Watenstedt	97	-19,8	36	-28,0	4	0,0	10	0,0	30	-34,8
SZ-Üfingen	366	-1,3	109	5,8	9	-40,0	8	14,3	26	4,0

1) Die Haushaltegenerierung aus Meldedaten erfolgt im Rahmen des Verfahrens HHgen, das, unter Einbeziehung von Eltern-Kind-Verhältnissen, Ehestatus sowie weiteren Variablen, abschätzt, ob ein gemeinsamer Haushalt vorliegt. Die dargestellten Daten können daher in geringem Umfang von der Anzahl der tatsächlich existierenden postalischen Haushalte abweichen.

2) Haushalte, in denen sowohl Personen mit deutscher als auch Personen mit ausländischer Staatsbürgerschaft leben.

2.8 Stand und Bewegung - SZ-Lebenstedt

Quelle: Stadt Salzgitter - Referat für Wirtschafts- und Europaangelegenheiten

Statistischer Bezirk	Bevölkerung am Ort der Hauptwohnung (Melderegister) ¹⁾								
	Dezember 2024		Berichtsmonat			Veränderung ²⁾ gegenüber			
			Dezember 2025			Dezember 2024			
	insge- samt	Aus- länder	insge- samt	Ausländer		insgesamt		Ausländer	
			Anzahl	%	Anzahl	%	Anzahl	%	
SZ-Lebenstedt	46.108	15.314	46.113	15.858	34,4	5	0,0	544	3,6
Bezirk 050 - Abschnitt I	1.469	728	1.469	760	51,7	0	0,0	32	4,4
Bezirk 051 - Abschnitt II	3.145	957	3.199	1.038	32,4	54	1,7	81	8,5
Bezirk 052 - Abschnitt III	2.110	547	2.101	566	26,9	-9	-0,4	19	3,5
Bezirk 053 - Abschnitt IV	2.368	980	2.351	1.008	42,9	-17	-0,7	28	2,9
Bezirk 054 - Abschnitt V	4.847	2.548	4.866	2.644	54,3	19	0,4	96	3,8
Bezirk 055 - Abschnitt VI	3.205	1.773	3.171	1.768	55,8	-34	-1,1	-5	-0,3
Bezirk 056 - Abschnitt VII	3.186	1.099	3.218	1.150	35,7	32	1,0	51	4,6
Bezirk 057 - Abschnitt VIII	2.949	884	2.926	911	31,1	-23	-0,8	27	3,1
Bezirk 058 - Abschnitt IX	1.270	325	1.290	340	26,4	20	1,6	15	4,6
Bezirk 059 - Abschnitt X	2.920	547	2.952	603	20,4	32	1,1	56	10,2
Bezirk 060 - Alt	1.444	176	1.402	171	12,2	-42	-2,9	-5	-2,8
Bezirk 061 - Krähenriede	4.379	614	4.317	597	13,8	-62	-1,4	-17	-2,8
Bezirk 062 - Fredenberg	11.889	3.736	11.931	3.894	32,6	42	0,4	158	4,2
Bezirk 063 - City	927	400	920	408	44,3	-7	-0,8	8	2,0

1) Einführung des MESO-Einwohnerverfahrens im Juli 2003. Die angegebenen Werte geben den Stand zum Monatsende wieder.
2) einschließlich Registerbereinigungen, Wohnungsstatuswechsel und ggf. Ein- und Ausbürgerungen.

2.9 Haushalte - SZ-Lebenstedt (Haupt- und Nebenwohnsitze)

Quelle: Stadt Salzgitter - Referat für Wirtschafts- und Europaangelegenheiten

Statistischer Bezirk	Haushalte ¹⁾ (Haupt- und Nebenwohnsitze)									
	Berichtsmonat Dezember 2025									
	Haushalte		Haushalte Einzelpersonen		Haushalte Alleinerziehende		Haushalte gemischt ²⁾		Haushalte Ausländer	
		Verän- derung %		Verän- derung %		Verän- derung %		Verän- derung %		Verän- derung %
	2025	seit 2024	2025	seit 2024	2025	seit 2024	2025	seit 2024	2025	seit 2024
SZ-Lebenstedt	22.594	-0,1	9.294	1,1	1.205	-0,2	1.850	3,2	6.330	1,6
Bezirk 050 - Abschnitt I	668	2,1	291	2,8	61	1,7	45	7,1	278	4,1
Bezirk 051 - Abschnitt II	1.540	1,1	651	0,8	88	-1,1	112	6,7	426	6,8
Bezirk 052 - Abschnitt III	1.190	0,4	597	3,1	42	-10,6	63	16,7	301	0,3
Bezirk 053 - Abschnitt IV	1.157	-0,8	530	-4,7	63	1,6	99	19,3	479	-2,2
Bezirk 054 - Abschnitt V	2.543	0,4	1.341	0,9	149	-4,5	176	2,9	1.237	2,2
Bezirk 055 - Abschnitt VI	1.559	-1,1	754	2,2	97	-4,0	128	-2,3	777	-0,9
Bezirk 056 - Abschnitt VII	1.763	2,3	843	4,6	111	-4,3	182	2,2	467	9,9
Bezirk 057 - Abschnitt VIII	1.539	-1,1	690	-0,1	53	-11,7	167	1,8	369	1,1
Bezirk 058 - Abschnitt IX	636	-0,8	226	-0,9	25	13,6	58	-3,3	134	8,9
Bezirk 059 - Abschnitt X	1.419	-0,1	503	1,4	66	6,5	139	4,5	202	2,0
Bezirk 060 - Alt	796	-1,9	326	-0,3	29	-3,3	45	-6,2	72	-7,7
Bezirk 061 - Krähenriede	2.441	-1,1	1.051	1,4	79	2,6	153	1,3	247	-5,4
Bezirk 062 - Fredenberg	4.812	0,1	1.204	2,0	316	7,8	433	4,1	1.141	1,1
Bezirk 063 - City	531	-2,4	287	-3,0	26	-21,2	50	-10,7	200	-1,0

1) Die Haushaltgenerierung aus Meldedaten erfolgt im Rahmen des Verfahrens HHgen, das, unter Einbeziehung von Eltern-Kind-Verhältnissen, Ehestatus sowie weiteren Variablen, abschätzt, ob ein gemeinsamer Haushalt vorliegt. Die dargestellten Daten können daher in geringem Umfang von der Anzahl der tatsächlich existierenden postalischen Haushalte abweichen.
2) Haushalte, in denen sowohl Personen mit deutscher als auch Personen mit ausländischer Staatsbürgerschaft leben.

3 Arbeitsmarkt

3.1 Entwicklung der Arbeitslosenquote¹



1) Arbeitslose in % aller zivilen Erwerbspersonen

3.2 Strukturkennziffern - Berichtsmonat

Quelle: Agentur für Arbeit; eigene Berechnungen

Merkmal	Berichtsmonat ¹⁾	Vormonat	Veränderungen zum Vormonat		Vorjahr	Veränderungen zum Vorjahr	
	Dezember 2025	November 2025	absolut	%	Dezember 2024	absolut	%
Arbeitssuchende	8.239	8.220	19	0,2	8.437	-198	-2,3
Arbeitslosenquote²⁾							
Salzgitter (gesamt)	9,9	9,8	0,1	1,0	10,0	-0,1	-1,0
➔ Männer	9,7	9,5	0,2	2,1	9,8	-0,1	-1,0
➔ Frauen	10,2	10,2	0,0	0,0	10,2	0,0	0,0
➔ 15 bis unter 25 Jahre	9,8	9,6	0,2	2,1	10,9	-1,1	-10,1
➔ 15 bis unter 20 Jahre	7,3	6,9	0,4	5,8	8,6	-1,3	-15,1
➔ 50 bis unter 65 Jahre	8,7	8,7	0,0	0,0	8,7	0,0	0,0
➔ 55 bis unter 65 Jahre	8,8	8,8	0,0	0,0	8,6	0,2	2,3
➔ Ausländer	20,4	20,0	0,4	2,0	22,4	-2,0	-8,9
Deutschland	6,2	6,1	0,1	1,6	6,0	0,2	3,3
Westdeutschland	5,8	5,8	0,0	0,0	5,7	0,1	1,8
Ostdeutschland	7,8	7,7	0,1	1,3	7,5	0,3	4,0
Niedersachsen	6,0	5,9	0,1	1,7	5,9	0,1	1,7
Arbeitslose							
Bestand (gesamt)	5.349	5.264	85	1,6	5.368	-19	-0,4
➔ Männer	3.034	2.957	77	2,6	3.042	-8	-0,3
➔ Frauen	2.315	2.307	8	0,3	2.326	-11	-0,5
➔ 15 bis unter 25 Jahre	584	572	12	2,1	630	-46	-7,3
➔ darunter 15 bis unter 20 Jahre	114	108	6	5,6	124	-10	-8,1
➔ 50 bis unter 65 Jahre	1.672	1.652	20	1,2	1.661	11	0,7
➔ darunter 55 bis unter 65 Jahre	1.170	1.156	14	1,2	1.112	58	5,2
➔ Langzeitarbeitslose	2.228	2.188	40	1,8	2.152	76	3,5
➔ Schwerbehinderte	255	254	1	0,4	223	32	14,3
➔ Ausländer	2.429	2.382	47	2,0	2.503	-74	-3,0

1) Berichtsgebiet: Stadt Salzgitter

2) Arbeitslose in % aller zivilen Erwerbspersonen (sozialversicherungspflichtig und geringfügig Beschäftigte, Beamte, Selbstständige, mithelfende Familienangehörige, Arbeitslose)

3.3 Strukturkennziffern - Monatsvergleich

Quelle: Agentur für Arbeit, eigene Berechnungen

Merkmal	Berichtsmonat ¹⁾		Vergleichsmonat		Vergleichsmonat		Vergleichsmonat	
	Dezember 2025		Dezember 2024		Dezember 2023		Dezember 2022	
	absolut	%	absolut	%	absolut	%	absolut	%
Arbeitssuchende	8.239		8.437		8.262		8.296	
Arbeitslosenquote²⁾								
Salzgitter (gesamt)		9,9		10,0		9,4		9,5
➔ Männer		9,7		9,8		9,1		9,0
➔ Frauen		10,2		10,2		9,9		10,1
➔ 15 bis unter 25 Jahre		9,8		10,9		9,8		8,5
➔ 15 bis unter 20 Jahre		7,3		8,6		8,9		8,3
➔ 50 bis unter 65 Jahre		8,7		8,7		8,1		7,7
➔ 55 bis unter 65 Jahre		8,8		8,6		8,2		7,7
➔ Ausländer		20,4		22,4		22,2		23,8
Deutschland		6,2		6,0		5,7		5,4
Westdeutschland		5,8		5,7		5,4		5,0
Ostdeutschland		7,8		7,5		7,2		6,8
Niedersachsen		6,0		5,9		5,7		5,5
Arbeitslose								
Bestand (gesamt)	5.349	100,0	5.368	100,0	5.063	100,0	5.069	100,0
➔ Männer	3.034	56,7	3.042	56,7	2.798	55,3	2.754	54,3
➔ Frauen	2.315	43,3	2.326	43,3	2.265	44,7	2.315	45,7
➔ 15 bis unter 25 Jahre	584	10,9	630	11,7	567	11,2	494	9,7
➔ 15 bis unter 20 Jahre	114	2,1	124	2,3	121	2,4	107	2,1
➔ 50 bis unter 65 Jahre	1.672	31,3	1.661	30,9	1.552	30,7	1.461	28,8
➔ 55 bis unter 65 Jahre	1.170	21,9	1.112	20,7	1.030	20,3	926	18,3
➔ Langzeitarbeitslose	2.228	41,7	2.152	40,1	2.060	40,7	1.939	38,3
➔ Schwerbehinderte	255	4,8	223	4,2	238	4,7	203	4,0
➔ Ausländer	2.429	45,4	2.503	46,6	2.359	46,6	2.371	46,8

1) Berichtsgebiet: Stadt Salzgitter

2) Arbeitslose in % aller zivilen Erwerbspersonen (sozialversicherungspflichtig und geringfügig Beschäftigte, Beamte, Selbstständige, mithelfende Familienangehörige, Arbeitslose)

3) Die Arbeitslosenquoten für Ausländer sind aufgrund der starken Zuwanderung insbesondere für die Jahre 2015 bis 2017 verzerrt. Sie wurden deshalb unterhalb der Bundesländerebene von Januar 2017 bis Dezember 2018 nicht ausgewiesen

3.4 Strukturkennziffern - Monatsübersicht / 2025

Quelle: Agentur für Arbeit, eigene Berechnungen

Merkmal ¹⁾	Jan.	Feb.	Mrz.	Apr.	Mai	Jun.	Jul.	Aug.	Sep.	Okt.	Nov.	Dez.
Arbeitssuchende	8.462	8.419	8.421	8.380	8.361	8.371	8.328	8.394	8.252	8.310	8.220	8.239
Arbeitslosenquote²⁾												
Salzgitter (gesamt)	10,5	10,5	10,4	10,2	10,0	10,1	10,2	10,2	9,8	9,9	9,8	9,9
→ Männer	10,4	10,5	10,4	10,1	9,8	9,8	9,8	9,7	9,4	9,5	9,5	9,7
→ Frauen	10,7	10,5	10,4	10,3	10,4	10,4	10,8	10,9	10,4	10,5	10,2	10,2
→ 15 bis unter 25 Jahre	11,2	11,2	10,8	10,3	9,7	9,6	10,3	10,2	9,5	9,5	9,6	9,8
→ 15 bis unter 20 Jahre	8,4	8,1	7,4	6,9	6,1	5,8	6,3	6,7	6,0	6,5	6,9	7,3
→ 50 bis unter 65 Jahre	9,1	9,0	8,8	8,7	8,9	9,1	9,1	9,1	8,7	8,9	8,7	8,7
→ 55 bis unter 65 Jahre	9,0	9,0	8,9	8,8	8,8	9,1	9,1	9,1	8,8	9,0	8,8	8,8
→ Ausländer	24,1	23,8	23,9	23,0	21,5	21,7	21,4	21,5	20,3	20,3	20,0	20,4
Deutschland	6,4	6,4	6,4	6,3	6,2	6,2	6,3	6,4	6,3	6,2	6,1	6,2
Westdeutschland	6,1	6,0	6,0	5,9	5,9	5,9	6,0	6,1	6,0	5,9	5,8	5,8
Ostdeutschland	8,0	8,0	7,9	7,8	7,8	7,7	7,9	7,9	7,8	7,7	7,7	7,8
Niedersachsen	6,3	6,3	6,2	6,1	6,0	6,0	6,2	6,2	6,0	5,9	5,9	6,0
Arbeitslose												
Bestand (gesamt)	5.637	5.617	5.583	5.473	5.404	5.433	5.521	5.512	5.287	5.349	5.264	5.349
→ Männer	3.199	3.231	3.222	3.123	3.048	3.077	3.060	3.040	2.934	2.974	2.957	3.034
→ Frauen	2.438	2.386	2.361	2.350	2.356	2.356	2.461	2.472	2.353	2.375	2.307	2.315
→ 15 bis unter 25 Jahre	644	645	622	595	574	570	614	606	565	563	572	584
→ darunter 15 bis unter 20 Jahre	120	117	106	99	95	90	99	104	94	101	108	114
→ 50 bis unter 65 Jahre	1.750	1.739	1.699	1.682	1.694	1.729	1.730	1.730	1.665	1.688	1.652	1.672
→ darunter 55 bis unter 65 Jahre	1.184	1.187	1.166	1.153	1.160	1.183	1.189	1.190	1.155	1.169	1.156	1.170
→ Langzeitarbeitslose	2.184	2.208	2.179	2.149	2.186	2.147	2.170	2.207	2.184	2.173	2.188	2.228
→ Schwerbehinderte	235	243	233	246	247	254	250	246	249	256	254	255
→ Ausländer	2.686	2.660	2.670	2.566	2.550	2.577	2.537	2.556	2.417	2.409	2.382	2.429

1) Berichtsgebiet: Stadt Salzgitter

2) Arbeitslose in % aller zivilen Erwerbspersonen (sozialversicherungspflichtig und geringfügig Beschäftigte, Beamte, Selbstständige, mithelfende Familienangehörige, Arbeitslose)

3.5 Strukturkennziffern - Monatsübersicht / 2024

Quelle: Agentur für Arbeit, eigene Berechnungen

Merkmal ¹⁾	Jan.	Feb.	Mrz.	Apr.	Mai	Jun.	Jul.	Aug.	Sep.	Okt.	Nov.	Dez.	JD ³⁾ 2024
Arbeitssuchende	8.358	8.456	8.433	8.349	8.326	8.281	8.371	8.467	8.354	8.396	8.444	8.437	8.389
Arbeitslosenquote²⁾													
Salzgitter (gesamt)	9,8	10,1	10,0	9,9	9,6	9,5	9,9	9,9	9,6	9,6	9,7	10,0	9,8
➔ Männer	9,6	9,9	9,8	9,7	9,4	9,3	9,6	9,7	9,4	9,4	9,6	9,8	9,6
➔ Frauen	10,1	10,3	10,2	10,2	9,9	9,8	10,3	10,2	9,9	9,9	10,0	10,2	10,1
➔ 15 bis unter 25 Jahre	9,8	10,3	10,3	9,9	10,1	10,0	10,9	10,8	10,5	10,8	11,0	10,9	10,4
➔ 15 bis unter 20 Jahre	7,8	8,0	7,7	7,8	7,4	7,0	7,5	8,2	8,1	8,7	10,0	8,6	8,1
➔ 50 bis unter 65 Jahre	8,6	8,5	8,5	8,4	8,1	8,1	8,3	8,2	8,1	8,1	8,3	8,7	8,3
➔ 55 bis unter 65 Jahre	8,8	8,8	8,7	8,6	8,2	8,2	8,4	8,2	8,2	8,1	8,2	8,6	8,4
➔ Ausländer	23,0	23,6	23,6	23,7	21,6	21,3	21,9	22,6	21,9	21,3	21,5	22,4	22,4
Deutschland	6,1	6,1	6,0	6,0	5,8	5,8	6,0	6,1	6,0	6,0	5,9	6,0	6,0
Westdeutschland	5,7	5,7	5,6	5,6	5,5	5,5	5,7	5,8	5,7	5,6	5,6	5,7	5,6
Ostdeutschland	7,7	7,7	7,6	7,5	7,3	7,3	7,5	7,6	7,4	7,4	7,4	7,5	7,5
Niedersachsen	6,1	6,1	5,9	5,9	5,7	5,7	6,0	6,0	5,8	5,8	5,8	5,9	5,9
Arbeitslose													
Bestand (gesamt)	5.288	5.408	5.360	5.325	5.157	5.108	5.329	5.308	5.163	5.141	5.225	5.368	5.265
➔ Männer	2.966	3.060	3.026	3.000	2.911	2.888	2.976	2.982	2.904	2.889	2.959	3.042	2.967
➔ Frauen	2.322	2.348	2.334	2.325	2.246	2.220	2.353	2.326	2.259	2.252	2.266	2.326	2.298
➔ 15 bis unter 25 Jahre	570	600	601	574	581	578	628	623	604	620	635	630	604
➔ darunter 15 bis unter 20 Jahre	105	109	104	106	106	100	108	118	117	125	143	124	114
➔ 50 bis unter 65 Jahre	1.645	1.627	1.617	1.600	1.534	1.532	1.581	1.569	1.548	1.553	1.591	1.661	1.588
➔ darunter 55 bis unter 65 Jahre	1.100	1.099	1.081	1.072	1.045	1.044	1.075	1.058	1.051	1.052	1.064	1.112	1.071
➔ Langzeitarbeitslose	2.087	2.083	2.079	2.060	2.032	2.033	2.063	2.104	2.102	2.104	2.119	2.152	2.085
➔ Schwerbehinderte	241	247	229	223	221	214	228	223	211	214	222	223	225
➔ Ausländer	2.447	2.511	2.509	2.516	2.405	2.378	2.449	2.524	2.439	2.382	2.399	2.503	2.455

1) Berichtsgebiet: Stadt Salzgitter

2) Arbeitslose in % aller zivilen Erwerbspersonen (sozialversicherungspflichtig und geringfügig Beschäftigte, Beamte, Selbstständige, mithelfende Familienangehörige, Arbeitslose)

3) Jahresdurchschnitt

3.6 Strukturkennziffern - Monatsübersicht / 2023

Quelle: Agentur für Arbeit, eigene Berechnungen

Merkmal ¹⁾	Jan.	Feb.	Mrz.	Apr.	Mai	Jun.	Jul.	Aug.	Sep.	Okt.	Nov.	Dez.	JD ³⁾ 2023
Arbeitssuchende	8.305	8.304	8.257	8.305	8.222	8.199	8.309	8.390	8.316	8.378	8.328	8.262	8.298
Arbeitslosenquote²⁾													
Salzgitter (gesamt)	9,9	9,9	9,8	9,5	9,2	9,2	9,5	9,6	9,5	9,5	9,5	9,4	9,5
➔ Männer	9,4	9,5	9,5	9,3	8,9	8,9	9,0	9,2	9,1	9,1	9,1	9,1	9,2
➔ Frauen	10,4	10,3	10,1	9,8	9,6	9,6	10,1	10,2	10,0	10,0	10,0	9,9	10,0
➔ 15 bis unter 25 Jahre	9,1	8,9	8,9	8,6	8,1	8,5	9,3	9,7	9,0	10,0	9,7	9,8	9,1
➔ 15 bis unter 20 Jahre	8,3	8,3	8,1	7,9	6,6	6,0	7,5	8,9	8,2	9,2	8,9	8,9	8,1
➔ 50 bis unter 65 Jahre	8,0	8,0	7,8	7,8	7,6	7,6	7,9	7,9	7,9	7,9	8,0	8,1	7,9
➔ 55 bis unter 65 Jahre	7,9	8,0	7,8	7,9	7,6	7,7	7,8	7,8	7,9	7,9	8,0	8,2	7,9
➔ Ausländer	24,9	24,9	24,7	23,9	21,7	21,7	22,0	22,7	22,7	22,6	22,5	22,2	23,0
Deutschland	5,7	5,7	5,7	5,7	5,5	5,5	5,7	5,8	5,7	5,7	5,6	5,7	5,7
Westdeutschland	5,4	5,4	5,3	5,3	5,2	5,2	5,3	5,5	5,4	5,3	5,3	5,4	5,3
Ostdeutschland	7,3	7,3	7,2	7,2	7,0	6,9	7,1	7,3	7,1	7,1	7,1	7,2	7,2
Niedersachsen	5,8	5,8	5,7	5,7	5,6	5,6	5,8	5,9	5,7	5,6	5,7	5,7	5,7
Arbeitslose													
Bestand (gesamt)	5.289	5.294	5.233	5.097	4.938	4.937	5.108	5.175	5.117	5.093	5.101	5.063	5.120
➔ Männer	2.901	2.925	2.928	2.851	2.739	2.744	2.792	2.850	2.823	2.805	2.817	2.798	2.831
➔ Frauen	2.388	2.369	2.305	2.246	2.199	2.193	2.316	2.325	2.294	2.288	2.284	2.265	2.289
➔ 15 bis unter 25 Jahre	524	515	514	497	468	495	538	563	523	579	566	567	529
➔ darunter 15 bis unter 20 Jahre	107	107	105	102	89	81	101	120	111	124	121	121	107
➔ 50 bis unter 65 Jahre	1.528	1.524	1.499	1.489	1.457	1.452	1.502	1.506	1.512	1.520	1.535	1.552	1.506
➔ darunter 55 bis unter 65 Jahre	960	979	960	965	950	958	980	979	992	990	1.005	1.030	979
➔ Langzeitarbeitslose	1.983	2.017	2.003	1.993	1.994	2.012	2.021	2.072	2.095	2.071	2.062	2.060	2.032
➔ Schwerbehinderte	212	215	220	224	228	223	239	232	225	238	228	238	227
➔ Ausländer	2.482	2.481	2.461	2.388	2.310	2.304	2.340	2.413	2.414	2.403	2.397	2.359	2.396

1) Berichtsgebiet: Stadt Salzgitter

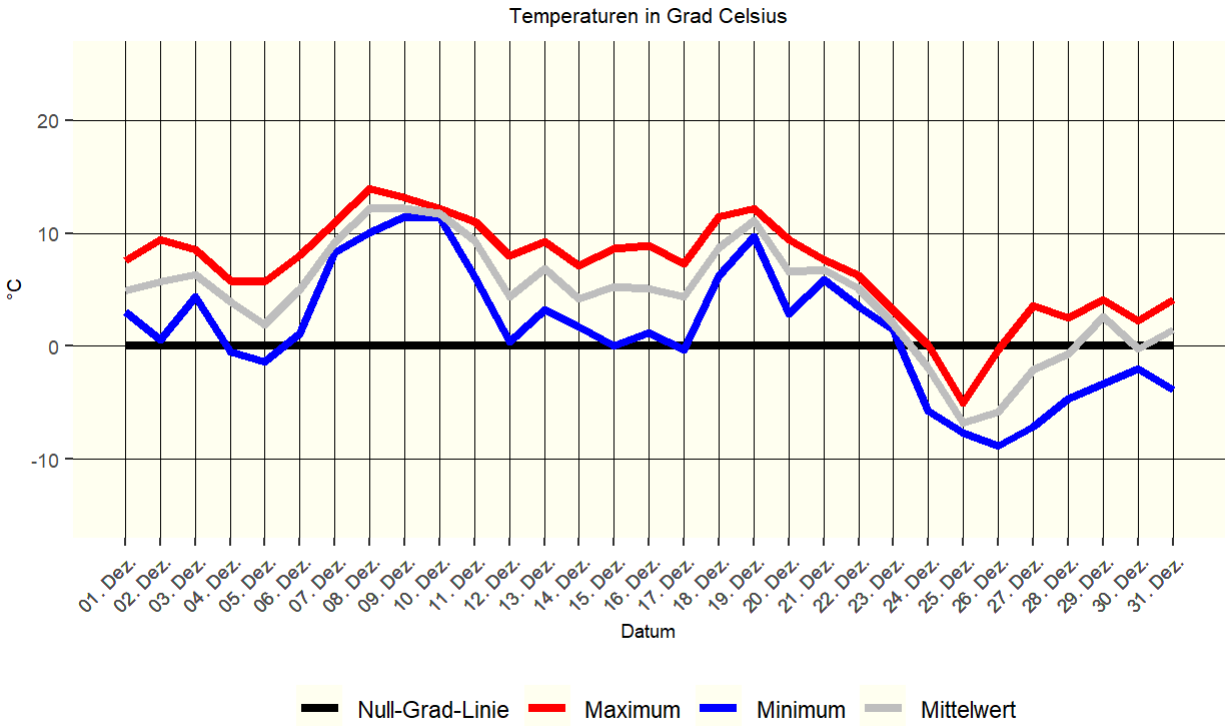
2) Arbeitslose in % aller zivilen Erwerbspersonen (sozialversicherungspflichtig und geringfügig Beschäftigte, Beamte, Selbstständige, mithelfende Familienangehörige, Arbeitslose)

3) Jahresdurchschnitt

4 Umwelt

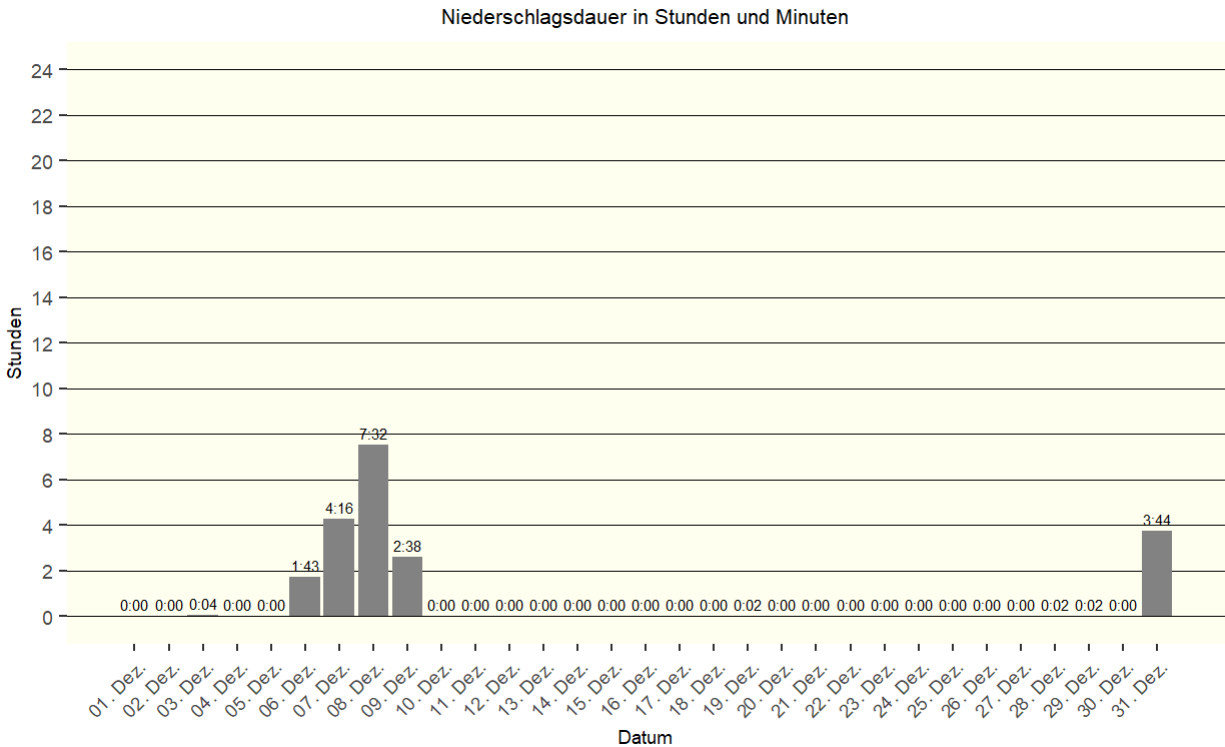
4.1 Temperatur

Quelle: Niedersächsisches Ministerium für Umwelt und Klimaschutz / Wetterstation SROO, Salzgitter-Drütte



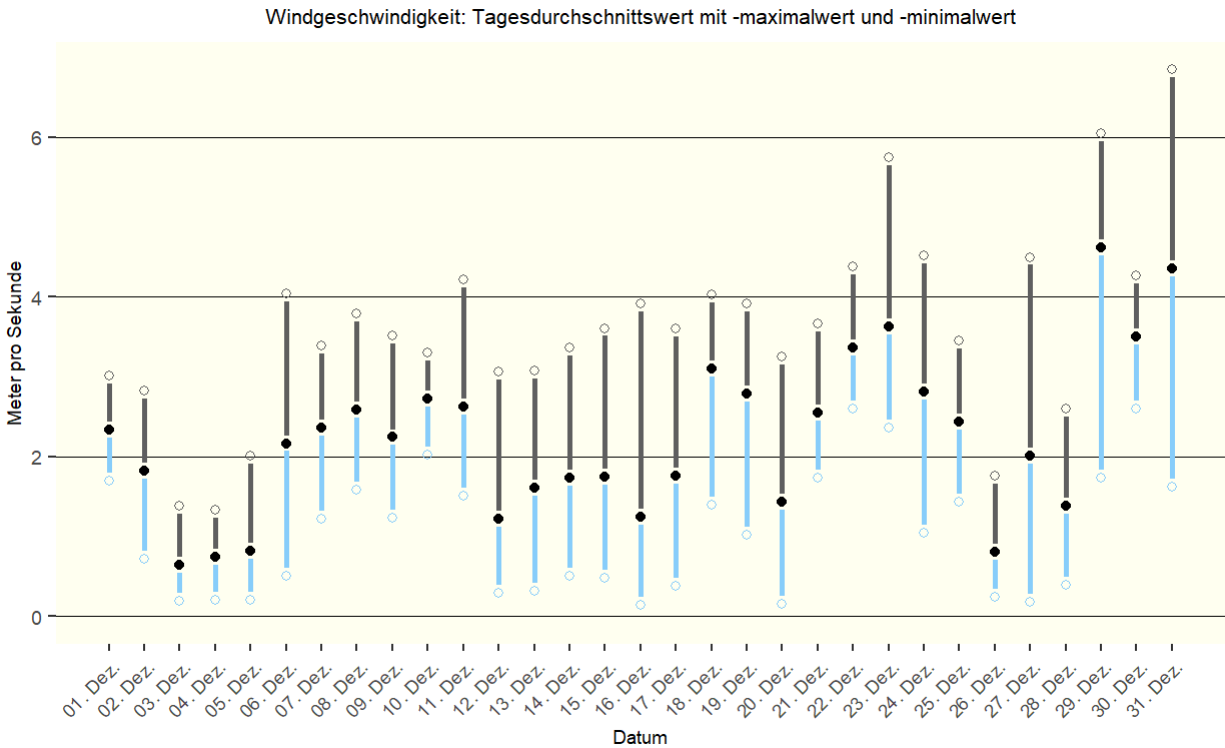
4.2 Niederschlag

Quelle: Niedersächsisches Ministerium für Umwelt und Klimaschutz / Wetterstation SROO, Salzgitter-Drütte



4.3 Windgeschwindigkeit

Quelle: Niedersächsisches Ministerium für Umwelt und Klimaschutz / Wetterstation SROO, Salzgitter-Drütte

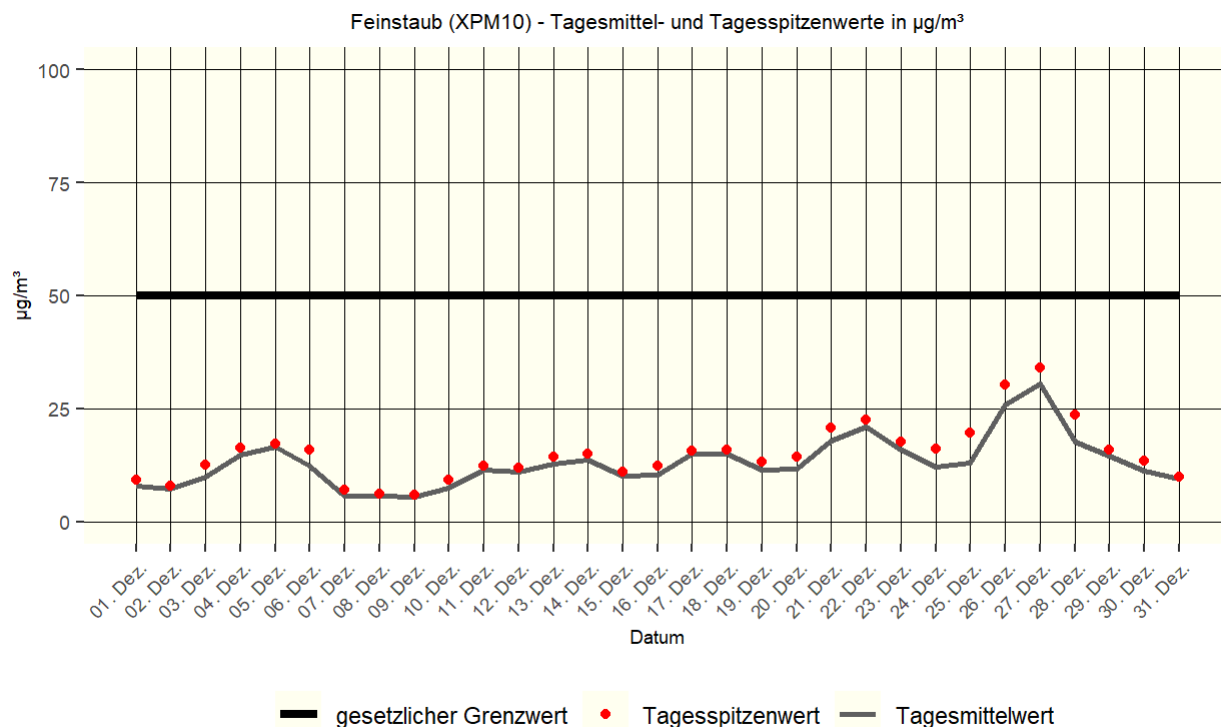


Windstärke	Bezeichnung	Windgeschwindigkeit in m/s	Wirkung an Land
0	still	0 bis 0,5	Rauch steigt senkrecht hoch
1	leiser Zug	0,6 bis 1,7	Windrichtung angezeigt durch Rauch
2	leichte Brise	1,8 bis 3,3	Wind im Gesicht spürbar
3	schwache Brise	3,4 bis 5,2	Wind bewegt dünne Zweige
4	kräftige Brise	5,3 bis 7,4	Wind bewegt Äste, hebt Staub und loses Papier
5	frische Brise	7,5 bis 9,8	kleine Laubbäume schwanken
6	starker Wind	9,9 bis 12,4	Starke Äste schwanken
7	steifer Wind	12,5 bis 15,2	fühlbare Hemmungen beim Gehen, Bäume schwanken
8	stürmischer Wind	17,2 bis 20,7	Zweige brechen von Bäumen
9	Sturm	20,8 bis 24,4	Äste brechen von Bäumen, kleine Schäden an Häusern
10	schwerer Sturm	24,5 bis 28,4	Wind bricht Bäume, große Schäden an Häusern
11	orkanartiger Sturm	28,5 bsi 32,6	Wind entwurzelt Bäume, verbreitet Sturmschäden
12	Orkan	ab 32,7	schwere Verwüstungen

Windenergieanlagen können im Bereich von Windgeschwindigkeiten ab 2,5 m/s bis maximal 25 m/s betrieben werden.

4.4 Feinstaub

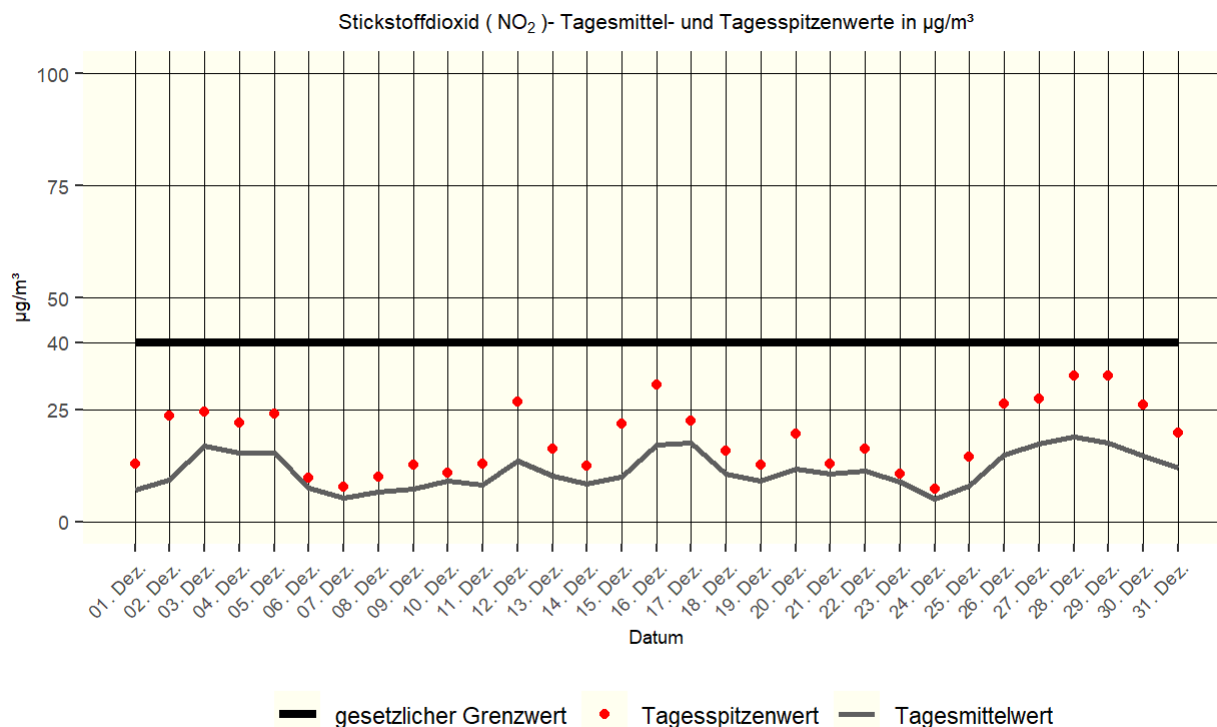
Quelle: Niedersächsisches Ministerium für Umwelt und Klimaschutz / Wetterstation SROO, Salzgitter-Drütte



Unter Feinstaub versteht man allgemein die in der Atmosphäre verteilten festen Teilchen. Die in der Luft vorhandenen Staubpartikel weisen eine sehr breit gefächerte Korngrößenverteilung auf. Von kleinsten Teilchen, die nur aus wenigen Molekülen bestehen, bis hin zu Teilchen von über 100 μm Durchmesser. Unter der Messgröße PM₁₀ (Particulate Matter < 10 μm) wird eine Feinstaubfraktion mit einem oberen Partikeldurchmesser bis zu 10 μm verstanden. Denn gerade lungengängige Partikel sind von besonderer gesundheitlicher Relevanz. Zum Schutz der menschlichen Gesundheit ist durch die 39. BImSchV der über den Tag gemittelte Wert für Feinstaub (PM₁₀) auf 50 $\mu\text{g}/\text{m}^3$ festgelegt. Dieser Wert darf nicht öfter als an 35 Tagen im Jahr überschritten werden.

4.5 Stickstoffdioxid (NO₂)

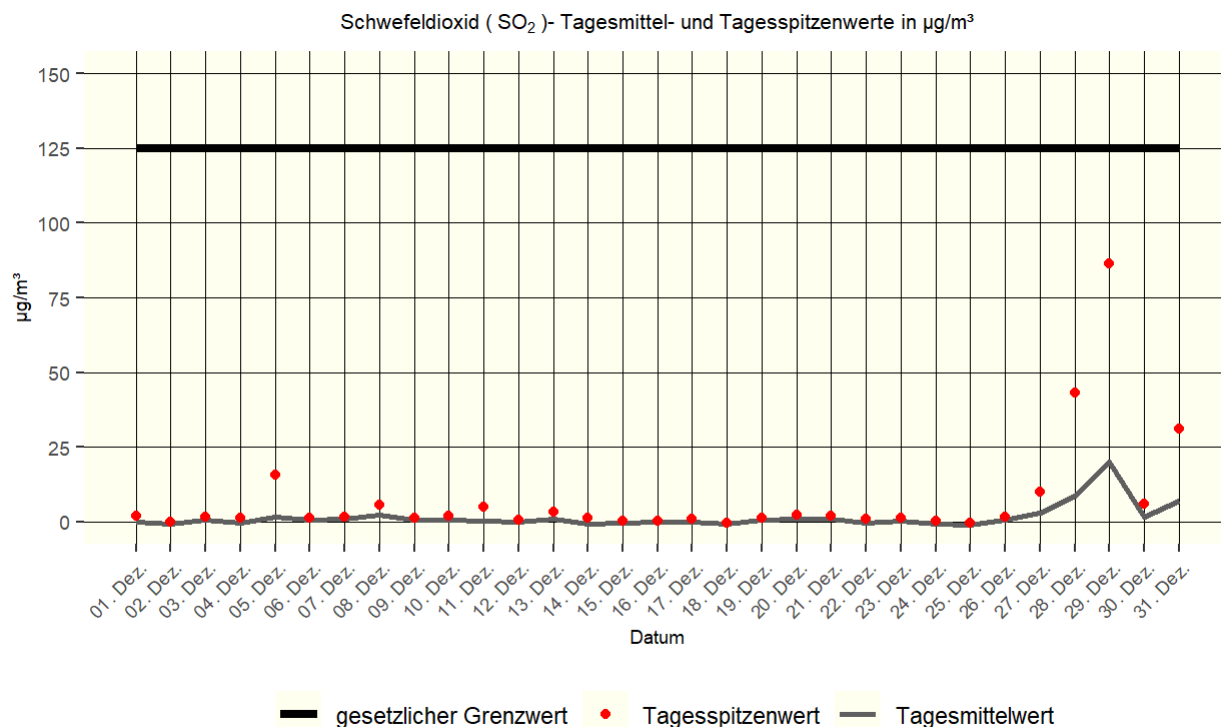
Quelle: Niedersächsisches Ministerium für Umwelt und Klimaschutz / Wetterstation SROO, Salzgitter-Drütte



Die Stickstoffoxide sind von großer lufthygienischer Bedeutung. Stickstoffdioxid entsteht prinzipiell als Nebenprodukt bei Verbrennungsvorgängen durch die Oxidation von Luft ($\text{NO} + \text{O} = \text{NO}_2$). Es ist ein braunrotes, süßlich riechendes Gas und stammt aus den Abgasen von Industrie, Gebäudeheizungen und Verkehr. NO_2 reagiert mit Wasser zu Salpetersäure. Zum Schutz der menschlichen Gesundheit ist durch die 39. BImSchV der über das Jahr gemittelte Wert für Stickstoffdioxid (NO_2) auf $40 \mu\text{g}/\text{m}^3$ festgelegt.

4.6 Schwefeldioxid (SO₂)

Quelle: Niedersächsisches Ministerium für Umwelt und Klimaschutz / Wetterstation SROO, Salzgitter-Drütte



Schwefeldioxid (SO₂) ist ein farbloses Gas, das zwei- bis dreimal schwerer ist als Luft. Es weist einen stechenden Geruch auf, der ab einer Konzentration von ca. 1,3 mg/m³ wahrgenommen wird. Schwefeldioxid wird bei einer Verbrennung von Kohle und Heizöl sowie anderer schwefelhaltiger Brennstoffe gebildet. Feuerungsanlagen im Bereich der Industrie und der Gebäudeheizung sowie dem Kraftfahrzeugverkehr (Dieselmotoren) sind die wesentlichen Quellen für die SO₂-Belastung der Atmosphäre. Zum Schutz der menschlichen Gesundheit ist durch die 39. BImSchV der über den Tag gemittelte Wert für Schwefeldioxid (SO₂) auf 125 µg/m³ festgelegt. Dieser Wert darf nicht öfter als an 3 Tagen im Jahr überschritten werden.